

**UCHWAŁA NR XXIV/176/2012
RADY GMINY WIELGIE**

z dnia 4 grudnia 2012 r.

**w sprawie przyjęcia Gminnego Programu Profilaktyki i Rozwiązywania Problemów Alkoholowych oraz
Przeciwdziałania Narkomanii na rok 2013.**

Na podstawie art. 18 ust. 2 pkt 15 ustawy z 8 marca 1990 r. o samorządzie gminnym (tekst jednolity: Dz.U. z 2001 roku Nr 142 poz. 1591 ze zmianami), art. 4¹ ust. 2 ustawy z dnia 26 października 1982 r. o wychowaniu w trzeźwości i przeciwdziałaniu alkoholizmowi (tekst jednolity: Dz.U. z 2007 r. Nr 70 poz. 473 ze zmianami) i art. 10 ust. 2 ustawy z dnia 29 lipca 2005 r. o przeciwdziałaniu narkomanii (Dz.U. z 2012 r. poz. 124) uchwała się, co następuje:

§ 1. Przyjmuje się Gminny Program Profilaktyki i Rozwiązywania Problemów Alkoholowych oraz Przeciwdziałania Narkomanii na rok 2013 stanowiący załącznik Nr 1 do niniejszej uchwały.

§ 2. Przyjmuje się preliminarz wydatków wg zadań określonych w Gminnym Programie Profilaktyki i Rozwiązywania Problemów Alkoholowych oraz Przeciwdziałania Narkomanii na rok 2013 stanowiący załącznik Nr 2 do niniejszej uchwały.

§ 3. Wykonanie uchwały powierza się Wójtowi Gminy.

§ 4. Uchwała wchodzi w życie z dniem podjęcia z mocą obowiązującą od dnia 1 stycznia 2013 r. i podlega ogłoszeniu na tablicy ogłoszeń w Urzędzie Gminy.

Przewodniczący Rady Gminy

Halina Sztyпка

Gminny Program Profilaktyki i Rozwiązywania Problemów Alkoholowych oraz Przeciwdziałania Narkomanii na rok 2013

Rozdział 1. Postanowienia ogólne

Polski model rozwiązywania problemów alkoholowych i narkomanii zakłada, iż większość kompetencji do przeciwdziałania uzależnieniom i środków finansowych z tym związanych, jest zlokalizowanych na poziomie samorządów gmin.

Zgodnie z treścią ustaw z dnia 26 października 1982 r. o wychowaniu w trzeźwości i przeciwdziałaniu alkoholizmowi oraz z dnia 29 lipca 2005 r. o przeciwdziałaniu narkomanii „prowadzenie działań związanych z profilaktyką i rozwiązywaniem problemów alkoholowych należy do zadań własnych gmin” oraz „przeciwdziałanie narkomanii należy do zadań własnych gminy”. W szczególności zadania te obejmują:

- 1) zwiększanie dostępności pomocy terapeutycznej i rehabilitacyjnej dla osób uzależnionych i osób zagrożonych uzależnieniem;
- 2) udzielanie rodzinom, w których występują problemy alkoholowe i problemy narkomanii pomocy psychospołecznej i prawnej, a w szczególności ochrony przed przemocą w rodzinie;
- 3) prowadzenie profilaktycznej działalności informacyjnej, edukacyjnej w szczególności dla dzieci i młodzieży;
- 4) wspomaganie działalności instytucji, stowarzyszeń i osób fizycznych, służącej rozwiązywaniu problemów alkoholowych i narkomanii;
- 5) podejmowanie interwencji w związku z naruszeniem przepisów określonych w art. 13[1] i 15 ustawy oraz występowanie przed sądem w charakterze oskarżyciela publicznego.

Gmina z racji dysponowania wiedzą o problemach swoich mieszkańców oraz o dostępnych zasobach może przedsięwziąć środki zaradcze oraz naprawcze skierowane do społeczności.

Polityka władz lokalnych gminy Wielgie wobec występujących problemów alkoholowych i problemów narkomanii określana jest w Gminnym Programie Profilaktyki i Rozwiązywania Problemów Alkoholowych oraz Przeciwdziałania Narkomanii, corocznie przyjmowanym przez Radę Gminy.

Gminny Program Profilaktyki i Rozwiązywania Problemów Alkoholowych oraz Przeciwdziałania Narkomanii na rok 2013 jest kontynuacją zadań realizowanych w gminie Wielgie od kilku lat. Stanowi spis działań w obszarze tych zagadnień społecznych, które będą realizowane w bieżącym roku, ze szczególnym uwzględnieniem poniższych priorytetów:

- a) w dziedzinie życia społecznego – przyznanie priorytetu dla działań i decyzji służących profilaktyce i rozwiązywaniu problemów alkoholowych oraz przeciwdziałaniu przemocy w rodzinie;
- b) zapewnienie systematycznego finansowania Programu w ramach środków z budżetu gminy pochodzących z opłat za zezwolenia na sprzedaż napojów alkoholowych;
- c) usprawnienie działalności placówek państwowych i stowarzyszeń realizujących programy profilaktyki i rozwiązywania problemów alkoholowych;

- d) zwiększenie skuteczności systemu kontroli na rynku alkoholowym;
- e) programy profilaktyczne w szkołach;
- f) przeciwdziałanie przemocy w rodzinach;
- g) zapewnienie pomocy wychowawczej i terapeutycznej dla dzieci z problemami alkoholowymi i narkomanii.

Podstawę opracowania niniejszego programu stanowią:

- Ustawa z dnia 26 października 1982 r. o wychowaniu w trzeźwości i przeciwdziałaniu alkoholizmowi,
- Ustawa z dnia 29 lipca 2005 r. o przeciwdziałaniu narkomanii,
- Ustawa z dnia 29 lipca 2005 r. o przeciwdziałaniu przemocy w rodzinie.

Przy opracowaniu Gminnego Programu Profilaktyki i Rozwiązywania Problemów Alkoholowych oraz Przeciwdziałania Narkomanii uwzględnione zostały wskazówki wynikające z Rekomendacji do realizowania i finansowania gminnych programów profilaktyki i rozwiązywania problemów alkoholowych w 2013 roku Państwowej Agencji Rozwiązywania Problemów Alkoholowych.

Zadania prowadzone w ramach Gminnego Programu Profilaktyki i Rozwiązywania Problemów Alkoholowych oraz Przeciwdziałania Narkomanii finansowane są z dochodów z opłat za korzystanie z zezwoleń na sprzedaż napojów alkoholowych.

Przedstawiony program adresowany jest do osób uzależnionych od alkoholu i narkotyków, ich rodzin, do dzieci i młodzieży oraz wszystkich, którzy doświadczają przemocy w rodzinie.

Koordynatorem Gminnego Programu Profilaktyki i Rozwiązywania Problemów Alkoholowych i Przeciwdziałania Narkomanii jest Gminna Komisja Rozwiązywania Problemów Alkoholowych i Uzależnień powołana zarządzeniem na podstawie art. 4 ust. 3 ustawy o wychowaniu w trzeźwości i przeciwdziałaniu alkoholizmowi (Dz. U. Nr 147, poz.1231 z późniejszymi zmianami)

Rozdział 2.

Podstawowe problemy

Problemy uzależnień zajmują szczególne miejsce wśród problemów społecznych i społeczno-zdrowotnych.

Uzależnienie to odczuwalny przez jednostkę nacisk zażywania określonych środków (naturalnych bądź sztucznych), które mogą wywoływać skutki niebezpieczne dla zdrowia lub życia.

Rodzaje uzależnień:

- psychiczne - jednostka ma wewnętrzne przekonanie o tym, że nie jest w stanie funkcjonować bez określonego środka;
- fizyczne - środek odurzający staje się stałym elementem metabolizmu organizmu sprawiając, że organizm nie jest w stanie bez niego funkcjonować; efektem odstawienia środka odurzającego jest abstynencja;
- społeczne - na jednostkę działa presja wywoływana przez społeczeństwo, np. przez grupę rówieśniczą, modę, więź z inną osobą; uzależnienie społeczne jest obecne głównie wśród młodzieży i może wiązać się np. ze wspólnym zażywaniem narkotyków

Etapy uzależnienia:

- zapoznanie się ze stanem odurzenia - podstawową rolę pełnią tu kontakty ze środowiskiem osób uzależnionych, w początkowej fazie rolę dominującą pełnią motywy psychologiczne i społeczne, środek odurzający nie jest jeszcze tak bardzo pożądanym, gdyż jego początkowe zażywanie może wiązać się z nieprzyjemnymi odczuciami i bolesnymi reakcjami organizmu;
- czerpanie przyjemności ze stanu odurzenia - jednostka zaczyna odczuwać przyjemność związaną z zażywaniem środka odurzającego, następuje zwiększona tolerancja organizmu na działanie środków odurzających, a tym samym uzależnienie jednostki jest coraz większe, co staje się przyczyną kolejnych eksperymentów i poszukiwania środków o mocniejszym działaniu; kontakty jednostki ze środowiskiem osób uzależnionych dają dla niej możliwość zaspokojenia pewnych potrzeb;
- stan odurzenia staje się celem podstawowym - jest to już uzależnienie zaawansowane, które charakteryzuje się tym, że wszelkie działania jednostki są podporządkowane zażywaniu środków odurzających; wszelkie kontakty i więzi społeczne, w których jednostka przebywała, zostają zerwane, a jej jedynym otoczeniem stają się osoby uzależnione;
- stan odurzenia stanowi normę - najsilniejszy stopień uzależnienia, w którym zażywanie środka odurzającego staje się niezbędnym warunkiem funkcjonowania; na tym etapie uzależnienia środki odurzające coraz rzadziej wywołują stan euforyczny, a ich doświadczenie jest uzależnione od przyjmowania coraz większych dawek, często niebezpiecznych dla życia; w organizmie jednostki zachodzą niekorzystne zmiany, które mogą prowadzić nawet do śmierci

Skutki uzależnień:

- fizyczne - niekorzystny wpływ na zdrowie; może być to wpływ bezpośredni (np. nieprawidłowe funkcjonowanie układu krążenia, pokarmowego, oddechowego, nerwowego) lub pośredni (uzależnienia mogą powodować złą dietę, zaprzestanie dbania o siebie, czego konsekwencją może być stan chorobowy);
- psychologiczne - nałóg staje się najważniejszym elementem życia, w wyniku czego na dalszy plan schodzą codzienne czynności oraz cele życiowe; uzależnienie może powodować niską samoocenę, obniżenie samokontroli oraz brak zaufania do samego siebie;
- pedagogiczne - można wyróżnić tu skutki rodzinne (zakłócenie prawidłowego funkcjonowania rodziny, zaburzenia w obszarze ról i funkcji pełnionych w rodzinie, przemoc w rodzinie), kryminologiczne (uzależnienia mogą być źródłem przestępczości); występuje tu czynnik wiktyimizacji jednostki uzależnione są w większym stopniu narażone na działania przestępcze skierowane przeciwko nim;
- społeczne - konsekwencją uzależnień może być utrata pracy i dochodów, stracenie oszczędności, wydatki na leczenie odwykowe, zniszczenie związków międzyludzkich i więzi interpersonalnych, związanie się z grupami przestępczymi, agresja i przemoc.

Do najbardziej znanych uzależnień należą: alkoholizm, narkomania, seksoholizm, pracoholizm, zakupoholizm czy też uzależnienie od telewizji lub Internetu.

Wszystkie te uzależnienia są o tyle groźne o ile osłabiają człowieka w jego prawidłowym funkcjonowaniu społecznym. W miarę rozwoju uzależnienia pojawia się wiele destrukcyjnych objawów: depresja, poczucie winy, często rozpad związku, osamotnienie, utrata zainteresowań, problemy finansowe, utrata zdrowia itp. Osoba uzależniona odczuwa strach przed objawami odstawienia środka lub zaprzestania działań, stąd też towarzyszy jej lęk związany z ewentualnym wyczerpaniem możliwości kontynuacji. Osoba taka - świadoma

pojawiającego się czy istniejącego uzależnienia - próbuje przekonać siebie i otoczenie, że tak nie jest, że nie jest to stan uzależnienia, co jest ewidentnym oszukiwaniem siebie. Stan psychiczny uzależnionego ulega pogorszeniu wobec faktu zauważenia przymusowego charakteru uzależnienia. Osoba uzależniona uświadamia sobie najczęściej w późniejszej fazie, negatywny charakter działań i skutki, ale postępujące osłabienie woli utrudnia lub uniemożliwia porzucenie nałogu.

Spośród problemów społecznych, jakie występują w naszym kraju problemy związane z alkoholem i narkomanią mają szczególne znaczenie. Wynika to głównie z faktu, iż dotyczą one różnych sfer naszego życia i powodują różnego rodzaju szkody (społeczne, zdrowotne, ekonomiczne) zarówno te wymierne, związane choćby z opieką zdrowotną, wypadkami drogowymi czy przestępczością, jak i te niewymierne jakim są cierpienie i ból. Należy zdawać sobie sprawę z tego, że problemy te dotyczą zarówno kraju, społeczności lokalnej, jak i konkretnej rodziny.

Alkoholizm, choroba alkoholowa, uzależnienie od alkoholu, toksykomania alkoholowa to zaburzenie polegające na utracie kontroli nad ilością spożywanego alkoholu. Spożywanie zazwyczaj w dużych dawkach alkoholu przez alkoholika jest spowodowane przymusem o charakterze psychicznym i somatycznym, i nie podlega jego woli, jednak możliwe jest jego powstrzymanie i utrzymanie abstynencji. Mechanizm powstawania uzależnienia ma bezpośredni związek z nadużywaniem alkoholu.

Narkomania to zażywanie środków chemicznych w celu osiągnięcia stanu odurzenia, charakteryzujące się wewnętrznym przymusem. Narkomania może mieć charakter medyczny lub społeczno - kulturowy. W ustawie dotyczącej zapobiegania narkomanii możemy przeczytać, że narkomania to okresowe lub ciągle zażywanie środków odurzających, psychotropowych lub zastępczych, które może prowadzić do trwałego uzależnienia się od tych środków. Środki odurzające (lub psychotropowe) to wszelkie specyfiki naturalne lub sztuczne, które w określony sposób działają na układ nerwowy, a ich lista jest ustalana przez Ministerstwo Zdrowia. Natomiast środki zastępcze to wszelkie substancje zażywane w zastępstwie środków odurzających.

Rada Gminy Wielgie świadoma zagrożeń, jakie niesie spożywanie napojów alkoholowych i substancji psychoaktywnych oraz uwzględniając trzeźwość, jako niezbędny warunek moralnego i materialnego dobra gminy, podejmuje działania z zakresu profilaktyki uzależnień.

Termin „*profilaktyka*” rozumiany jest jako „działanie i środki stosowane w celu zapobiegania chorobom. Ogólnie: stosowanie różnych środków zapobiegawczych w celu niedopuszczenia do wypadków, uszkodzeń, katastrof itp.” (*Mały Słownik Języka Polskiego*, 1997).

Można także przyjąć, że profilaktyka to działanie, które ma na celu zapobieganie pojawieniu się lub rozwojowi niekorzystnego zjawiska. Jest też jednym ze sposobów reagowania na zjawiska społeczne, które oceniane są jako szkodliwe i niepożądane. Ta ocena skłania do traktowania takich zjawisk w kategoriach zagrożeń i podejmowania wysiłków w celu ich eliminacji lub choćby ograniczenia. Powszechnie uważa się, że skuteczna profilaktyka jest optymalnym sposobem hamowania rozwoju lub ograniczania skali zjawisk uznanych za dolegliwe społecznie. Głównie z tego względu jest znacznie bardziej opłacalna niż kosztowne działania zaradcze, konieczne w sytuacji, gdy wzrasta skala niepożądanych zjawisk.

Zgodnie z takim rozumieniem *profilaktyka używania substancji psychoaktywnych* to zmniejszanie ryzyka ich używania poprzez opóźnienie lub przeciwdziałanie inicjacji, niedopuszczanie do poszerzania się kręgu osób – szczególnie ludzi młodych – eksperymentujących z legalnymi i nielegalnymi substancjami.

Inna definicja przedstawia profilaktykę uzależnień również jako zmniejszanie strat związanych z używaniem środków odurzających poprzez ograniczanie do minimum potencjalnych szkód, jakich mogą doznawać osoby używające substancji psychoaktywnych.

Poziomy działań profilaktycznych:

Profilaktyka pierwszorzędowa adresowana jest do grupy niskiego ryzyka, czyli na przykład do całej społeczności. Działania podejmowane w jej ramach kierowane są do ludzi zdrowych i wspomagają prawidłowe procesy rozwoju fizycznego i psychicznego. Mają na celu promocję zdrowego stylu życia, opóźnienie wieku inicjacji, a przez to zapobieganie lub zmniejszenie zasięgu zachowań ryzykownych.

Na tym poziomie oddziaływać ważne jest rozwijanie różnych umiejętności, które pozwolą każdemu radzić sobie z trudnymi sytuacjami życiowymi i z przeżywanymi w związku z nimi emocjami.

Profilaktyka drugorzędowa adresowana jest do grupy podwyższonego ryzyka, do osób przejawiających pierwsze objawy dysfunkcji (zaburzeń). Przykładem mogą być osoby eksperymentujące ze środkami odurzającymi. Celem działań profilaktycznych na tym poziomie jest ograniczenie głębokości i czasu trwania dysfunkcji, tworzenie warunków, które umożliwią wycofanie się z zachowań ryzykownych.

Profilaktyka trzeciorzędowa adresowana jest do grupy wysokiego ryzyka, do osób, u których występują już rozwinięte symptomy choroby (zaburzeń), na przykład uzależnienie od narkotyków. Działania prowadzone na tym poziomie mają na celu zablokowanie pogłębiania się procesu chorobowego i degradacji społecznej oraz umożliwienie powrotu do normalnego życia w społeczeństwie. Z jednej strony przeciwdziałają nawrotowi zaburzeń, z drugiej umożliwiają osobom uzależnionym prowadzenie życia akceptowanego społecznie (Z. B. Gaś 1993, 2003; B. Kałdon 2003).

W ostatnich latach promowany jest inny podział poziomów działań profilaktycznych:

Profilaktyka uniwersalna – kierowana do wszystkich uczniów w określonym wieku bez względu na stopień ryzyka wystąpienia zachowań problemowych lub zaburzeń psychicznych i dotycząca zagrożeń znanych, rozpowszechnionych w znacznym stopniu – np. przemocy czy używania substancji psychoaktywnych. Na tym poziomie wykorzystywana jest ogólna wiedza na temat zachowań ryzykownych, czynników ryzyka i chroniących, danych epidemiologicznych (głównie wyników badań naukowych dotyczących między innymi używania substancji psychoaktywnych, informacji o wieku inicjacji itp.). Celem jest przeciwdziałanie pierwszym próbom podejmowania zachowań ryzykownych. W dużej mierze działania profilaktyczne skupiają się na tworzeniu wspierającego, przyjaznego klimatu szkoły, który pozytywnie wpływa na zdrowie psychiczne i poczucie wartości, motywując do osiągnięć zarówno uczniów jak i nauczycieli. Działania te umożliwiają także czynny udział rodziców w życiu szkoły.

Profilaktyka selektywna – ukierunkowana na grupy zwiększonego ryzyka, wymagająca dobrego rozpoznania tych grup uczniów w społeczności szkolnej. Informacje o uczniach szkoła gromadzi w toku codziennego procesu edukacji. Szczególnie dotyczy to uczniów z deficytami poznawczymi, z rodzin dysfunkcyjnych itp. Dla dzieci i młodzieży znajdujących się w grupie podwyższonego ryzyka organizowane są indywidualne lub grupowe działania profilaktyczne (np. terapia pedagogiczna, treningi umiejętności społecznych, socjoterapia).

Profilaktyka wskazująca – kierowana do osób wysokiego ryzyka – to działania wymagające specjalistycznego przygotowania, polegające na terapii, interwencji, bądź leczeniu dzieci i młodzieży z symptomami zaburzeń. Na tym poziomie, w „profilaktykę” częściej angażują się różne instytucje zewnętrzne, przygotowane do prowadzenia pomocy psychologicznej lub medycznej (K. Ostaszewski, A. Borucka 2005).

Każdego roku coraz większa część społeczeństwa obejmowana jest działaniami z zakresu profilaktyki uzależnień. Mimo to obserwacja „życia codziennego”, doniesienia mass mediów, czy wyniki badań ankietowych ujawniają fakt, że ciągle rosną problemy alkoholowe i narkotykowe wśród ludzi, zwłaszcza młodych, maleje natomiast liczba abstynentów w wieku rozwojowym. Rada Gminy w związku z występującymi problemami alkoholowymi i narkotykowymi przyjmuje następujące cele do realizacji w Gminnym Programie Profilaktyki Rozwiązywania Problemów Alkoholowych oraz Przeciwdziałania Narkomanii :

1. zmniejszanie zakresu uzależnień;
2. zmniejszanie ilości i częstotliwości spożywania alkoholu i substancji psychoaktywnych przez mieszkańców gminy Wielgie, a w szczególności przez dzieci i młodzież;
3. zmniejszanie ilości i rozmiarów tragizmu uzależnień oraz wynikających z niego zaburzeń życia rodzinnego (przemocy domowej, zaniedbań i całego szeregu nieprawidłowości związanych z dysfunkcją w rodzinie, a także niewydolnością wychowawczą tej rodziny);
4. zmniejszanie rozmiarów uszkodzeń zdrowia spowodowanych nadużywaniem alkoholu i substancji psychoaktywnych;
5. zmniejszanie ilości wypadków oraz strat ekonomicznych spowodowanych nietrzeźwością w miejscu pracy;
6. zmniejszanie udziału nietrzeźwości wśród przyczyn naruszenia prawa i porządku publicznego;
7. promowanie wzorców zachowań propagujących trzeźwość i abstynencję;

8. zmniejszanie negatywnych skutków długotrwałego stresu w rodzinie uzależnionej (dostęp do świetlic socjoterapeutycznych, środowiskowych, rozwój różnorodnych form pomocy psychospołecznej dla dzieci);

9. tworzenie bazy materialnej, organizacyjnej i merytorycznej dla realizacji programu, kształtowanie nawyków trzeźwego, aktywnego i zdrowego spędzania czasu wolnego, bez nałogów.

Rozdział 3.

Diagnoza lokalnych problemów dotyczących uzależnień

Gmina Wielgie to gmina wiejska położona w środkowej części kraju, w południowo - wschodniej części województwa kujawsko - pomorskiego, w powiecie lipnowskim. Graniczą z nią takie gminy, jak: Fabianki, Tłuchowo, Lipno, Skępe i Dobrzyń nad Wisłą. Gmina Wielgie zajmuje powierzchnię 13382 ha. W jej skład wchodzi 32 miejscowości o charakterze rolniczym podzielone na 17 sołectw. Liczba mieszkańców na dzień 31.12.2011r. wynosiła 6906 osoby.

Siedziba władz gminy znajduje się we wsi Wielgie.

Na terenie gminy działają 3 Szkoły Podstawowe w Czarnem, Wielgiem, Zadusznikach, 1 Publiczne Gimnazjum w Wielgiem, 3 świetlice profilaktyczno – wychowawcze w Czarnem, Wielgiem i Zadusznikach oraz Ośrodek Kultury w Wielgiem. Znajdują się również 3 Kościoły parafialne w Czarnem, Wielgiem i Zadusznikach. Na terenie gminy działa również Dom Pomocy Społecznej w Nowej Wsi.

Posterunek Policji dla gminy Wielgie funkcjonuje w Dobrzyniu n/Wisłą.

Na terenie gminy Wielgie w 2011 roku przeprowadzono Diagnozę Lokalnych Problemów Społecznych, która miała na celu pomoc w poznaniu problemów jej mieszkańców, w doborze skutecznych instrumentów wsparcia oraz w przeciwdziałaniu tym problemom. Z badań przeprowadzonych w ramach Diagnozy wynika, że mieszkańcy borykają się z wieloma problemami. Jako najpoważniejsze problemy wymieniali współzależne od siebie zjawiska: tj. bezrobocie, alkoholizm oraz kryzys rodziny .

Mieszkańcy na pierwszym miejscu usytuowali bezrobocie, jako zjawisko które niesie za sobą szereg negatywnych skutków rozszerzających się na inne płaszczyzny życia ludzkiego. Należą do nich nie tylko spadek stopy życiowej ze względu na negatywne konsekwencje przekładające się wprost na budżet domowy, ale również takie zjawiska jak: poczucie bezradności, brak motywacji do kolejnych poszukiwań na rynku pracy, niskie poczucie własnej wartości, depresje. Wszystkie te negatywne konsekwencje wpływają niewątpliwie na sferę emocji i przyczyniają się do częstszego sięgania po alkohol celem rozładowania negatywnych napięć, co niesie za sobą problemy alkoholowe, a w przypadku kontynuowania tego typu zachowań – uzależnienia.

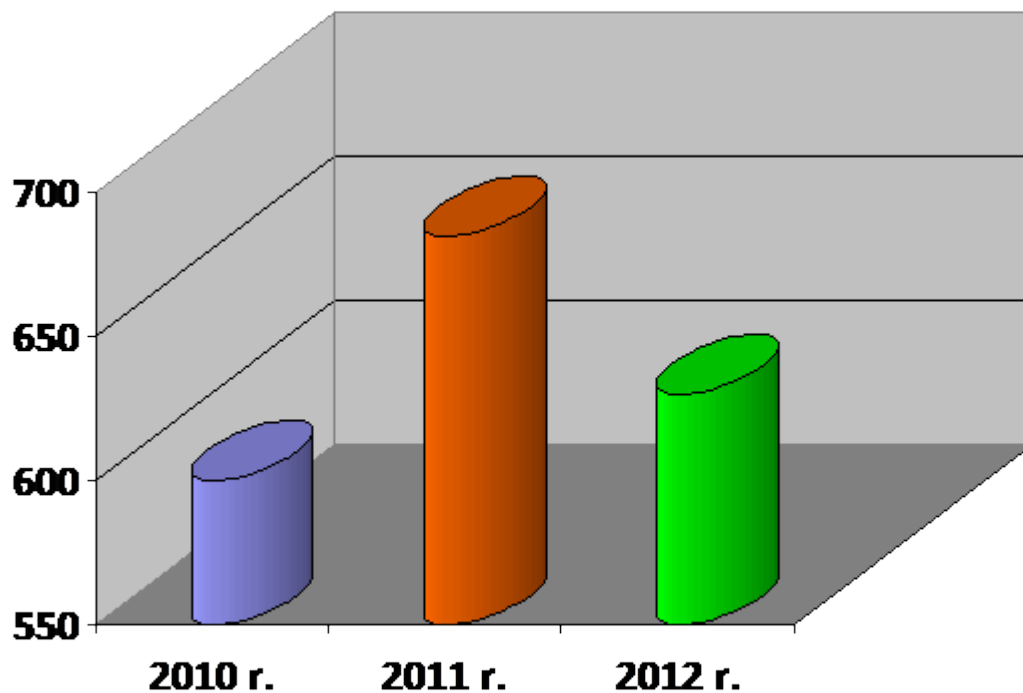
W przypadku Gminy Wielgie należy zwrócić uwagę, że dane ilościowe dotyczące bezrobotnych może nie odzwierciedlać stanu faktycznego, gdyż jest ona gminą wiejską, a w takim przypadku charakterystyczne jest zjawisko bezrobocia ukrytego.

Zła sytuacja na rynku pracy w całej Polsce ma niekorzystny wpływ również na stan bezrobocia w naszym województwie, powiecie, a co za tym idzie i w gminie.

Wg danych z Głównego Urzędu Statystycznego stopa bezrobocia, rozumiana jako procentowy udział liczby bezrobotnych w liczbie ludności aktywnej zawodowo, na dzień 30 września 2012 r. w Polsce wynosiła 12,4%, w województwie kujawsko-pomorskim 16,7%, a w powiecie lipnowskim 27,2%.

Na podstawie danych Powiatowego Urzędu Pracy w Lipnie na dzień 30 września 2012 r. odnotowano 6771 zarejestrowanych osób bezrobotnych, w tym 630 mieszkańców gminy Wielgie. 98 z tych osób posiadało prawo do zasiłku dla bezrobotnych.

Porównanie bieżącego roku z latami ubiegłymi ukazuje niższy wykres, który przedstawia liczbę osób bezrobotnych z gminy Wielgie zarejestrowanych w Powiatowym Urzędzie Pracy w Lipnie na dzień 30 września (dane z Powiatowego Urzędu Pracy w Lipnie).

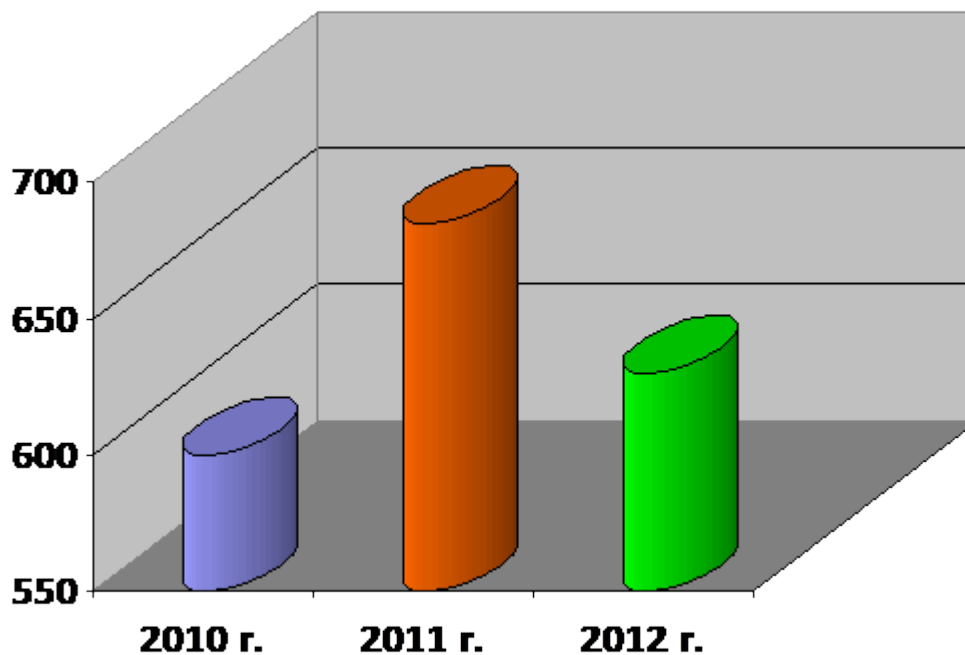


Wyk. 1 Liczba mieszkańców gminy Wielgie zarejestrowanych w PUP Lipno

Bezrobocie dotyka szerokie kręgi społeczne, polega na kumulowaniu negatywnych cech położenia materialnego, społecznego oraz politycznego, jest odbierane jako nieprawidłowe i zakłóca prawidłowy rozwój. Negatywne jego skutki są dotkliwe, nie tylko dla osób bezrobotnych i ich rodzin, ale także dla społeczeństwa całej gminy. Niewiele jest, bowiem warta organizacja życia społecznego, w której duża część ludzi w okresie swojej aktywności zawodowej, mimo usilnych starań, nie może urzeczywistnić swoich wyobrażeń związanych z pracą zawodową. Bezrobocie ma wpływ na rozwój społecznej patologii. Coraz częściej występuje alkoholowa patologizacja populacji bezrobotnych, co poważnie ogranicza szanse na skuteczną pomoc w przezwyciężeniu bezrobocia, które pociąga za sobą m.in.: trudności z zagospodarowaniem wolnego czasu, izolację społeczną, zależność od innych ludzi, poczucie napiętnowania, niepokój o przyszłość, niepewność jutra, ale przede wszystkim kłopoty finansowe, a nawet często ubóstwo i co za tym idzie konieczność częstego korzystania ze świadczeń pomocy społecznej.

Ogółem ze świadczeń pomocy społecznej w 2011 roku skorzystało 672 rodziny. Łączna liczba klientów pomocy społecznej w gminie wyniosła 2353 osób, co stanowi 34,07% ogółu mieszkańców gminy.

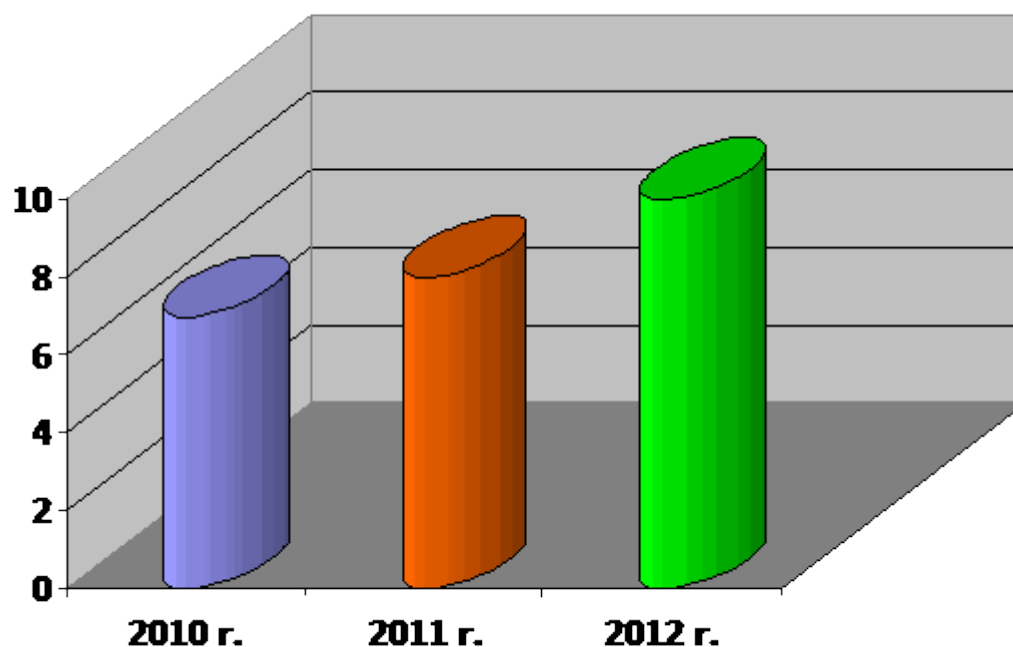
Porównanie roku bieżącego z ubiegłym ukazuje poniższy wykres, który przedstawia liczbę rodzin korzystających z pomocy Gminnego Ośrodka Pomocy Społecznej w Wielkiem na dzień 30 września (dane z Gminnego Ośrodka Pomocy Społecznej w Wielkiem).



Wyk. 2 Liczba rodzin korzystających z pomocy społecznej

Najczęstszymi powodami korzystania z pomocy społecznej jest bezrobocie, długotrwała lub ciężka choroba, bezradność w sprawach opiekuńczo – wychowawczych i prowadzeniu gospodarstwa domowego oraz niepełnosprawność.

W 2012 roku do 10 wzrosła liczba rodzin korzystających z pomocy społecznej z powodu alkoholizmu, co przedstawia poniższy wykres (dane z Gminnego Ośrodka Pomocy Społecznej w Wielkiem).



Wyk. 3 Liczba rodzin korzystających z pomocy społecznej z powodu alkoholu

Uzależnienia to znaczący problem zarówno w skali lokalnej, regionalnej, jak również całego kraju. To właśnie uzależnienie od alkoholu mieszkańcy naszej gminy uplasowali na drugiej pozycji wśród znaczących problemów.

Alkohol stanowi zagrożenie dla całej społeczności. Prowadzi do dezintegracji społecznej i deformacji więzi społecznej. Wynikiem alkoholizmu jest nie tylko fizyczna i psychospołeczna degradacja alkoholików, ale zakłócanie procesów wychowawczych socjalizacyjnych dzieci i młodzieży, upadek kultury życia codziennego i kultury pracy, kształtowanie się postawa społecznych i amoralnych, braku odpowiedzialności i rzetelności oraz dewaluacji prawa.

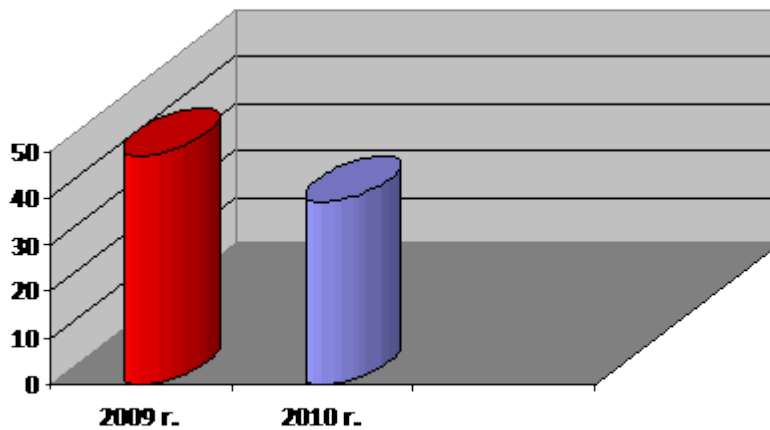
Alkoholizm ma negatywny wpływ na funkcjonowanie komórki społecznej, jaką jest rodzina. Cała rodzina doznaje szkody, jest uwikłana w bolesny, uszkadzający wir powstający wokółtego, który pije. Za rodzinę z problemem alkoholowym uważa się rodzinę, w której choćby jedna osoba pije w sposób przynoszący szkodę(Sztander 1993).

Głównie dotyczy to rodzin, w których jeden z jej członków jest uzależniony od alkoholu. Człowiek pijący w sposób destrukcyjny dostarcza wszystkim innym problemów życiowych, finansowych, emocjonalnych, co sprawia, że cała rodzina boryka się z szeroko rozumianym problemem alkoholowym. Problemy związane z alkoholem ma nie tylko ten kto pije, ale mają je ci wszyscy, którzy pozostają w więzi z alkoholikiem, ci którzy są od niego zależni, którzy żyją z nim w jakiegokolwiek współnocie. Tworzą oni pewną wspólną grupę przez swoje cierpienie, lęk, bezradność, niepokój o innych w rodzinie, desperację czy ucieczkę. Rodzina z problemem alkoholowym jest systemem, w którym ważny element stanowi alkohol.

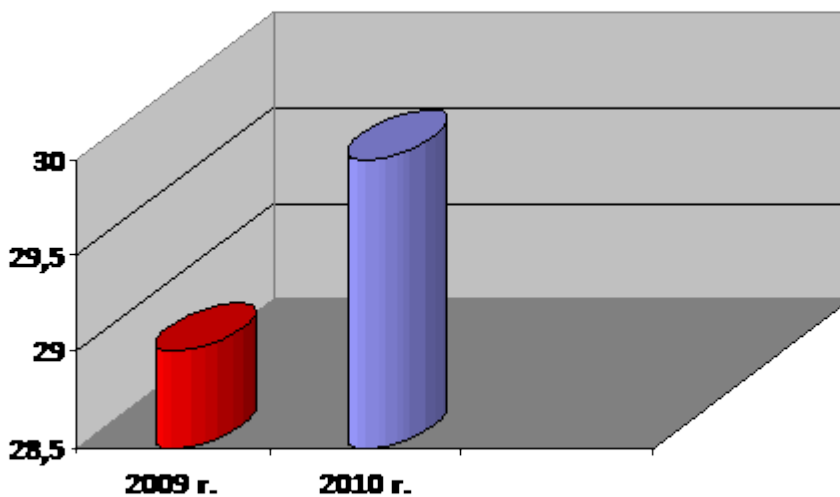
W wielu przypadkach alkoholizm jest przyczyną dezorganizacji życia rodzinnego, które często nabiera cech patologicznych. Rodzina, w której rodzice (lub jedno z nich) uzależnieni są od alkoholu nie wypełnia prawidłowo swych funkcji, zwłaszcza w stosunku do wychowujących się w niej dzieci. Patologiczna atmosfera życia rodzinnego wpływa negatywnie na ich rozwój i ukształtowanie się osobowości. Brak jest współpracy pomiędzy współmałżonkami, relacje pomiędzy nimi są jednostronne. Atmosfera w domu jest napięta, następują wybuchy żalu, wypominanie krzywd, a często złość i nienawiść. W rodzinie brak jest ściśle określonych ról przypisanych każdemu z jej członków, nie łączą ich elementarne wartości związku opartego na miłości, tj.: intymność, bliskość, szacunek, przyjaźń, partnerstwo. Uniemożliwia to prawidłową opiekę nad dziećmi. Rodzina taka nie zaspokaja ich podstawowych potrzeb pierwotnych, a w konsekwencji i wtórnych. Należy podkreślić, że rodzina z problemem alkoholowym jest zazwyczaj rodziną wielodysfunkcyjną, gdyż obok nałogu pojawia się również problem przemocy. To właśnie przemoc domowa jest jednym z najczęściej występujących skutków związanych z problemami alkoholowymi. Członkowie rodzin doświadczają przemocy fizycznej, psychicznej, seksualnej oraz wszelkiego rodzaju zaniedbań. W stanie nietrzeźwości zanikają bowiem mechanizmy samokontroli i nasilają się zachowania agresywne. W rodzinach, które borykają się z problemem alkoholowym najbardziej poszkodowane są dzieci, które nie tylko żyją w poczuciu zagrożenia, przejmują negatywne wzorce postępowania, ale także są częstymi ofiarami przemocy. Przemoc wobec dzieci to nie tylko fizyczne karanie, to także przemoc psychiczna, wykorzystywanie seksualne, niezaspokajanie podstawowych potrzeb dziecka. Dzieci te żyją w atmosferze zagrożenia, kłamstwa, awantur i konfliktów między rodzicami. Stan ciągłego lęku, stresu, niepewności i nieufności wobec rodziców oraz braku bezpieczeństwa sprawia, że dzieci wytwarzają postawy obronne. Postawa obronna spowodowana urazami, jakich doświadczają charakteryzuje się: nieufnością, obroną przed zmianami. Krzywdzone dzieci czują się opuszczone, winne, mniej wartościowe, bezsilne, nieakceptowane i odrzucone. Następuje zaburzenie postrzegania i rozumienia świata, a doświadczenia przeżyte w dzieciństwie mają wpływ na całe życie.

W 2010 roku na terenie naszej gminy odnotowano 39 interwencji domowych w związku z nadużywaniem alkoholu, z czego 30 dotyczyło przemocy w rodzinie. Zidentyfikowano 30 sprawców przemocy, byli to wyłącznie mężczyźni, wszyscy pod wpływem alkoholu. W ramach interwencji podejmowanych wobec sprawców przemocy w rodzinie w 2010 roku założonych zostało 25 Niebieskich Kart.

Porównanie lat 2009 i 2010 ukazują wykresy, które przedstawiają liczbę interwencji policyjnych związanych z nadużywaniem alkoholu oraz liczbę interwencji dotyczących przemocy domowej (dane z Posterunku Policji w Dobrzyniu nad Wisłą)



Wyk. 4 Liczba interwencji policyjnych związanych z nadużywaniem alkoholu



Wyk. 5 Liczba interwencji dotyczących przemocy domowej

Alkohol odgrywa istotną rolę w przestępczości, co przejawia się w popełnianiu przestępstw przez osoby będące pod wpływem alkoholu, współwystępowaniu nadużywania alkoholu z

procesami wykojenia przestępczego, popełnianiu przestępstw w wyniku psychodegradacji alkoholowej. Związek alkoholu z przestępczością występuje z różnym nasileniem w odniesieniu do poszczególnych rodzajów przestępstw: przeciwko życiu i zdrowiu, przestępstw seksualnych, przeciwko mieniu, przeciwko rodzinie, przeciwko porządkowi publicznemu, przestępstw drogowych.

Osoby będące pod wpływem alkoholu bardzo często nie biorą odpowiedzialności za swoje działania, nie liczą się z ich konsekwencjami. Tak jest chociażby w przypadku prowadzenia pojazdów na drodze publicznej w stanie nietrzeźwości. To dominująca kategoria zarejestrowanych czynów karalnych, w gminie Wielgie, popełnionych pod wpływem alkoholu. Alkohol obniża u kierowcy sprawność psychomotoryczną, sprawność widzenia i skuteczność szybkiego reagowania. Zredukowana zostaje koncentracja i podzielność uwagi, błędnie oceniane są prędkości i odległości innych pojazdów. Alkohol zwiększa poczucie pewności siebie i skłania do wykonywania ryzykownych manewrów na drodze. W konsekwencji nietrzeźwy kierowca stwarza ogromne zagrożenie dla siebie i innych, którzy znajdują się na drodze. W 2010 roku odnotowano 40 przypadków prowadzenia pojazdów w stanie nietrzeźwości.

Zjawisko to w 2010 r. w porównaniu z rokiem 2009 wzrosło, co przedstawia poniższy wykres (dane z Posterunku Policji w Dobrzyniu nad Wisłą).

Wyk. 6 Liczba zarejestrowanych przypadków prowadzenia pojazdów pod wpływem alkoholu

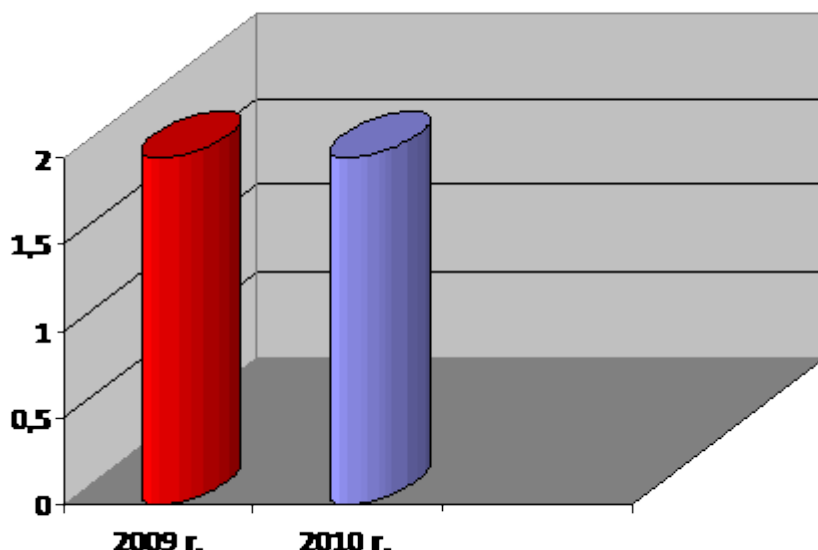
Obok uzależnień od alkoholu ważnym problemem społecznym jest narkomania. Wg ustawy o przeciwdziałaniu narkomanii jest to stałe lub okresowe używanie w celach niemedycznych środków

odurzających lub substancji psychotropowych, albo środków zastępczych, w wyniku czego może powstać lub powstało uzależnienie od nich.

Skala tego zjawiska wzrasta, obejmując coraz młodsze pokolenia. Z roku na rok pojawiają się na szerszą skalę nowe substancje oraz nowe wzory ich używania.

Problem narkomanii nie ominął również naszej gminy, jednak w porównaniu z problemami wynikającymi z używania i nadużywania alkoholu jest znacznie mniejszy.

Nieliczne są ujawnione przypadki osób mających problem z używaniem substancji psychoaktywnych. Zarówno w roku 2010 jak i w roku 2009 o popełnienie przestępstw pod wpływem narkotyków podejrzane były dwie osoby, co przedstawia poniższy wykres (dane z Posterunku Policji w Dobrzyniu nad Wisłą).



Wyk. 7 Liczba podejrzanych o popełnienie przestępstw popełnionych pod wpływem narkotyków

Uznając życie mieszkańców, za niezbędny warunek moralnego i materialnego dobra społeczności gminnej organy Gminy Wielgie są zobowiązane podejmować działania zmierzające do ograniczenia oraz zmiany struktury spożycia napojów alkoholowych, inicjowania i wspierania przedsięwzięć mających na celu zmianę obyczajów w zakresie sposobu spożywania tych napojów, działanie na rzecz trzeźwości w miejscu pracy, przeciwdziałania powstawaniu i usuwania następstw nadużywania alkoholu oraz integracji społecznej osób uzależnionych od alkoholu.

Władze lokalne mają realny wpływ na poziom spożycia alkoholu wśród społeczeństwa poprzez kształtowanie polityki w zakresie dostępności alkoholu. Limit punktów sprzedaży napojów alkoholowych na terenie gminy został ustalony Uchwałą Rady Gminy Nr VI/38/2003 z dnia 29 kwietnia 2003 roku na 45 punktów sprzedaży napojów alkoholowych przeznaczonych do spożycia poza miejscem sprzedaży i 8 punktów do spożycia w miejscu sprzedaży. W 2011 roku na terenie gminy Wielgie ogółem działało 36 punktów sprzedaży napojów alkoholowych, w tym 29 punktów sprzedaży napojów alkoholowych przeznaczonych do spożycia poza miejscem sprzedaży oraz 7 punktów sprzedaży napojów alkoholowych przeznaczonych do spożycia w miejscu sprzedaży. Odkonano 15 imprez, na których sprzedaż alkoholu wymagała jednorazowego zezwolenia.

Osoby uzależnione to osoby, które potrzebują zmotywowanie do zmiany swojego postępowania i podjęcia leczenia odwykowego. Najczęściej zgłaszane są jako nadużywające alkoholu przez policję, członków rodziny, pracowników socjalnych. Osobom tym udzielane jest wsparcie, informacje o skutkach choroby alkoholowej oraz możliwościach leczenia w placówkach leczenia odwykowego oraz informacje dotyczące procedury zobowiązania do leczenia. W 2011 roku członkowie Gminnej Komisji Rozwiązywania Problemów Alkoholowych w Wielgim przeprowadzili rozmowy z 26 osobami. Do punktu informacyjnego zgłosiło się 28 osób. W ubiegłym roku do sądu skierowany zostały 2 wnioski o zastosowanie obowiązku leczenia odwykowego wobec osób z problemem alkoholowym, a 2 osoby uzależnione od alkoholu zgłosiły się na leczenie dobrowolnie.

Diagnozę stanu problemów w gminie Wielgie przedstawiono na podstawie danych uzyskanych z Posterunku Policji w Dobrzyniu nad Wisłą, Gminnego Ośrodka Pomocy Społecznej w Wielgim, z dokumentacji Gminnej

Komisji ds. Rozwiązywania Problemów Alkoholowych w Wielgim, Powiatowego Urzędu Pracy w Lipnie oraz Diagnozy lokalnych problemów społecznym przeprowadzonej przez Centrum Rozwiązywania Problemów Społecznych z Warszawy.

Rozdział 4. Cele programu

Cele ogólne:

- zapobieganie powstawaniu nowych problemów związanych z używaniem substancji psychoaktywnych;
- zmniejszanie rozmiarów problemów już istniejących;
- podwyższanie kompetencji i innych zasobów niezbędnych do radzenia sobie z problemami zażywania środków uzależniających:

Cele szczegółowe:

- rozpoznawanie specyfiki problemów uzależnień na terenie gminy oraz potrzeb lokalnego środowiska w zakresie pomocy w ich rozwiązywaniu;
- ograniczenie i zmiana struktury spożycia napojów alkoholowych;
- wdrażanie różnych form profilaktyki kierowanej w szczególności do dzieci i młodzieży adekwatnych do istniejących na terenie gminy Wielgie problemów alkoholowych oraz skali zagrożenia narkomanią;
- zmniejszenie rozmiaru szkód jakie doznają młodzi ludzie w związku z sięganiem po alkohol, narkotyki;
- ochrona dzieci i młodzieży przed wchodzeniem w kontakty z substancjami psychoaktywnymi, uzależnieniem się;
- organizowanie czasu wolnego dla dzieci i młodzieży szczególnie z grup ryzyka;
- poszerzenie dostępności i skuteczności metod rozwiązywania problemów związanych z nadużywaniem alkoholu, narkotyków oraz przemocy w rodzinie;
- promocja zdrowego stylu życia i promocja zdrowia psychicznego;
- kształtowanie postaw prozdrowotnych;
- zwiększenie ilości osób podejmujących leczenie we wczesnej fazie choroby alkoholowej;
- zwiększenie stabilności i bezpieczeństwa środowiska rodzinnego, przeciwdziałanie przemocy w rodzinie;
- wzrost wiedzy mieszkańców na temat negatywnych skutków konsekwencji sięgania po środki uzależniające; kształtowanie postaw społecznych ważnych dla profilaktyki problemowej;
- rozwijanie nowych poprawnych zachowań i postaw mieszkańców gminy Wielgie w sytuacjach związanych z alkoholem, narkotykami oraz następstwami ich nadużywania;
- przeciwdziałanie takiemu zjawisku jakim jest wykluczenie społeczne;
- niwelowanie naruszeń prawa na rynku alkoholowym w szczególności prawa zakazującego sprzedaży napojów alkoholowych osobom małoletnim poprzez zwiększenie kontroli punktów sprzedaży alkoholu;
- budowanie skutecznych form kontroli prawnej i społecznej nad szkodliwymi formami postępowania osób nadużywających alkoholu i narkotyków.

Rozdział 5.

Lokalna Lista Zasobów – Realizatorzy Gminnego Programu Profilaktyki i Rozwiązywania Problemów Alkoholowych oraz Przeciwdziałania Narkomanii

- 1) Gminna Komisja Rozwiązywania Problemów Alkoholowych;
- 2) Pełnomocnik Wójta Gminy ds. Rozwiązywania Problemów Alkoholowych;
- 3) Punkt informacyjny dla osób z problemem alkoholowym i ich rodzin działający przy GOPS w Wielgiem;
- 4) Gminny Ośrodek Pomocy Społecznej w Wielgiem;
- 5) Punkty konsultacyjne dla osób z problemem alkoholowym oraz ich rodzin, działające w miarę potrzeb;
- 6) Zespół interdyscyplinarny;
- 7) Asystent rodziny;
- 8) Placówki oświatowe: Zespół Placówek Oświatowych w Wielgiem, Szkoła Podstawowa w Czarnem, Szkoła Podstawowa w Zadusznikach;
- 9) Świetlice profilaktyczno – wychowawcze w Wielgiem, Czarnem, Zadusznikach;
- 10) Komenda Powiatowa Policji w Lipnie, Posterunek Policji w Dobrzyniu n/Wisłą;
- 11) Ośrodek Szkolenia Kierowców „EKSPERT”;
- 12) Ośrodki zdrowia w: Wielgiem, Czarnem, Zadusznikach;
- 13) Kościoły parafialne w: Wielgiem, Czarnem i Zadusznikach.

Na terenie gminy nie działa żadna specjalistyczna placówka leczenia odwykowego. Osoby podejmujące leczenie mogą korzystać, m. in. ze świadczeń Poradni Odwykowej w Lipnie, Całodobowego Oddziału Terapii Uzależnień od Alkoholu przy Samodzielnym Publicznym Zespole Opieki Zdrowotnej w Radziejowie, oraz Przychodni Terapii i Uzależnienia od Alkoholu i Współuzależnienia przy Zespole Przychodni Specjalistycznych we Włocławku.

Rozdział 6.

Adresaci Gminnego Programu Profilaktyki i Rozwiązywania Problemów Alkoholowych oraz Przeciwdziałania Narkomanii

- 1) Dzieci i młodzież (w tym z rodzin dysfunkcyjnych, patologicznych bądź zagrożonych patologią);
- 2) Rodzice;
- 3) Kadra pedagogiczna szkół i przedszkola;
- 4) Pracownicy socjalni;
- 5) Pracownicy służby zdrowia;
- 6) Sprzedawcy napojów alkoholowych;
- 7) Kierowcy i kandydaci na kierowców;
- 8) Pozostała społeczność lokalna.

Rozdział 7.

Źródła i zasady finansowania Gminnego Programu Profilaktyki i Rozwiązywania Problemów Alkoholowych oraz Przeciwdziałania Narkomanii

- 1) Środki finansowe na realizację Gminnego Programu Profilaktyki i Rozwiązywania Problemów Alkoholowych oraz Przeciwdziałania Narkomanii pochodzą z opłat za zezwolenia na sprzedaż napojów alkoholowych.
- 2) Wydatki na realizację zadań własnych gminy wynikające z niniejszego programu ujmuje się corocznie w planie budżetu gminy w dziale 851 – ochrona zdrowia, rozdziały 85153 – zwalczanie narkomanii i 85154 – przeciwdziałanie alkoholizmowi.
- 3) Dysponentem w/w środków jest Gminny Ośrodek Pomocy Społecznej w Wielgim realizujący z pełnomocnictwa Wójta Gminy Wielgie zadania zgodnie z przyjętym Program Profilaktyki i Rozwiązywania Problemów Alkoholowych i Przeciwdziałania Narkomanii oraz preliminarzem wydatków stanowiącym załącznik do niniejszego programu.

Rozdział 8.

Zadania Gminnego Programu Profilaktyki i Rozwiązywania Problemów Alkoholowych oraz Przeciwdziałania Narkomanii

Zadanie 1.

Zwiększenie dostępności pomocy terapeutycznej i rehabilitacji dla osób uzależnionych i osób zagrożonych uzależnieniem, współuzależnionych oraz osób dotkniętych przemocą w rodzinie.

1. Działalność punktu informacyjnego dla osób uzależnionych i ich rodzin.
2. Działalność punktów konsultacyjnych w miarę potrzeb.
3. Wsparcie finansowe działalności Telefonicznego Pogotowia dla Ofiar Przemocy w Rodzinie „Niebieska Linia” oraz rozpowszechnianie informacji na ten temat
4. Popularyzowanie informacji o telefonie zaufania: „Pomarańczowa linia” dla rodziców dzieci, które używają narkotyków.
5. Współdziałanie z placówkami służby zdrowia oraz z innymi instytucjami świadczącymi pomoc w zakresie leczenia i rehabilitacji osób uzależnionych, współuzależnionych, dzieci z rodzin patologicznych oraz osób dotkniętych przemocą w rodzinie.
6. Podnoszenie kwalifikacji osób zajmujących się profilaktyką uzależnień, członków GKRPA, pełnomocnika, realizatorów szkolnych programów profilaktycznych.

Zadanie 2

Udzielanie pomocy rodzinom, w których występują problemy uzależnień, a w szczególności ochrony przed przemocą w rodzinie.

1. Monitorowanie sytuacji w rodzinach, w których dochodzi do przemocy, a w przypadku podejrzenia popełnienia przestępstwa, poinformowanie o tym odpowiednich służb.
2. Podejmowanie czynności wobec osób z problemem alkoholowym poprzez:
 - prowadzenie rozmów motywujących do podjęcia leczenia odwykowego przez osoby mające problem z uzależnieniem,

- finansowanie badań wykonywanych przez biegłych sądowych w celu wydania opinii o stopniu uzależnienia,
- sporządzanie wniosków do Sądu Rejonowego w Lipnie w celu ustalenia sposobu leczenia odwykowego,
- świadczenie pomocy organizacyjnej osobom uzależnionym w okresie podjętego leczenia.

3. Koordynowanie działań dotyczących pomocy osobom uzależnionym oraz ich rodzinom przez współpracę z Policją, GOPS, przedstawicielami służby zdrowia, kuratorem.

4. Informowanie osób uzależnionych oraz członków ich rodzin o możliwościach uzyskania pomocy psychospołecznej i prawnej.

Zadanie 3

Prowadzenie profilaktycznej działalności informacyjnej i edukacyjnej w zakresie rozwiązywania problemów alkoholowych, przeciwdziałania narkomanii i przemocy, w szczególności dla dzieci i młodzieży.

1. Diagnozowanie zjawisk występowania problemów uzależnień na terenie gminy.
2. Prowadzenie świetlic profilaktyczno – wychowawczych w Wielgim, Czarnem i Zadusznikach, których głównym zadaniem jest profilaktyka wszelkiego rodzaju uzależnień skierowanych nie tylko do dzieci z grup ryzyka, ale również nim zagrożonych.
3. Prowadzenie działań profilaktycznych wobec dzieci i młodzieży w tym:
 - wspieranie alternatywnych form spędzania wolnego czasu przez dzieci i młodzież,
 - wspieranie lokalnych imprez promujących zdrowy, trzeźwy styl życia,
 - finansowanie przedstawień i programów profilaktycznych dla uczniów szkół podstawowych i gimnazjum z terenu gminy Wielgie,
 - dofinansowanie programów oraz imprez zawierających treści profilaktyczne dotyczące uzależnień kierowanych do dzieci, młodzieży m.in. z rodzin zagrożonych patologią, alkoholizmem,
 - organizowanie pogadanek na temat uzależnień dla dzieci i młodzieży szkolnej,
 - dofinansowanie szkoleń, kursów w zakresie pracy profilaktycznej z dziećmi, młodzieżą oraz umiejętności prowadzenia zajęć profilaktycznych organizowanych dla nauczycieli, pedagogów,
 - zorganizowanie wypoczynku letniego dla dzieci z rodzin alkoholowych i zagrożonych patologiami połączonego z zajęciami profilaktycznymi.
4. Zakup materiałów niezbędnych do realizowania przedsięwzięć programu.
5. Promowanie alternatywnych form spędzania wolnego czasu przez dzieci i młodzież, poprzez wspieranie imprez sportowych, kulturalnych, edukacyjnych i zdrowotnych.
6. Podejmowanie działań o charakterze edukacyjnym skierowanych do rodziców – prelekcje dotyczące uzależnień wśród młodzieży i dorosłych, „wywiadówka profilaktyczna”.
7. Podejmowanie działań na rzecz przeciwdziałania nietrzeźwości kierowców i bezpieczeństwa w miejscach publicznych w tym:

prorowadzenie działań edukacyjnych wśród kierowców i kandydatów na kierowców z wykorzystaniem materiałów edukacyjnych,

nawiązanie współpracy z policją w celu zwiększenia liczby kontroli kierowców pod względem trzeźwości oraz dystrybucja materiałów edukacyjnych,

wdrażanie wspólnie z policją działań, które zmniejszą zjawisko spożywania napojów alkoholowych na terenie kąpielisk znajdujących się na terenie gminy.

8. Aktywny udział w lokalnych i ogólnopolskich kampaniach profilaktycznych i edukacyjnych dotyczących alkoholu, narkotyków i przemocy.

9. Wspieranie organizowanych sympozjów, konkursów, happeningów i innych imprez promujących zdrowy styl życia wolny od nałogów.

10. Objęcie zajęciami edukacyjnymi grupy osób i zawodów realizujących zadania Gminnego Programu Profilaktyki i Rozwiązywania Problemów Alkoholowych i Przeciwdziałania Narkomanii,

11. Prowadzenie medialnego systemu informacji o działaniach podejmowanych na terenie gminy w zakresie i przeciwdziałania uzależnieniom poprzez umieszczanie informacji w lokalnej gazecie.

Zadanie 4

Wspomaganie działalności instytucji, stowarzyszeń i osób fizycznych służącej rozwiązywaniu problemów alkoholowych, narkomanii i przemocy w rodzinie.

Współpraca z organizacjami pozarządowymi i innymi jednostkami pożytku publicznego w obszarze profilaktyki i rozwiązywania problemów uzależnień.

Zadanie 5

Podjęmowanie interwencji w związku z naruszeniem przepisów określonych w art. 13¹ i 15 ustawy o wychowaniu w trzeźwości i przeciwdziałaniu alkoholizmowi oraz występowanie przed sądem w charakterze oskarżyciela publicznego

1. Opiniowanie wydawania zezwoleń na sprzedaż lub podawanie napojów alkoholowych - - zgodność lokalizacji punktu sprzedaży z uchwałami rady gminy.

2. Kontrola placówek handlowych w zakresie przestrzegania ustawy o wychowaniu w trzeźwości.

3. Cofanie zezwoleń w przypadku nieprzestrzegania zasad obrotu napojami alkoholowymi, a w szczególności sprzedaży alkoholu osobom nieletnim i nietrzeźwym oraz powtarzającego się w miejscu sprzedaży lub najbliższej okolicy zakłócenia porządku publicznego zgodnie z art. 14 i 15 ustawy.

4. Podjęmowanie działań edukacyjnych skierowanych do sprzedawców napojów alkoholowych mających na celu wyegzekwowanie konsekwentnego przestrzegania zakazu sprzedaży alkoholu osobom poniżej 18 roku życia przepisów ustawy o wychowaniu w trzeźwości dotyczących zasad obrotu napojami alkoholowymi.

Rozdział 9.

Zadania i zasady wynagradzania członków Gminnej Komisji ds. Rozwiązywania Problemów Alkoholowych

I. Do zadań Gminnej Komisji Rozwiązywania Problemów Alkoholowych należy:

a) inicjowanie działań w zakresie realizacji zadań własnych gminy związanych z profilaktyką i rozwiązywaniem problemów alkoholowych,

b) podejmowanie czynności zmierzających do orzeczenia o zastosowaniu wobec osoby uzależnionej od alkoholu obowiązku poddania się leczeniu w zakładzie leczenia odwykowego,

- c) opiniowanie wydawania zezwoleń na sprzedaż lub podawanie napojów alkoholowych - - zgodność lokalizacji punktu sprzedaży z uchwałami rady gminy,
- d) kontrola przestrzegania zasad i warunków korzystania z zezwoleń na sprzedaż lub podawanie napojów alkoholowych przeznaczonych do spożycia w miejscu i poza miejscem sprzedaży.

II. Ustala się następujące zasady wynagradzania Komisji Rozwiązywania Problemów Alkoholowych:

1. Przewodniczącemu oraz członkom komisji, za wyjątkiem pracowników zatrudnionych na umowę o pracę w Urzędzie Gminy, GOPS przysługuje wynagrodzenie w wysokości – 70 zł brutto za:

- a) udział w posiedzeniu Komisji
- b) udział w czasie rozmów z osobami wezwanymi
- c) udział w kontroli punktów sprzedaży napojów alkoholowych.

2. Warunkiem otrzymania wynagrodzenia jest sporządzenie protokołu oraz podpisanie listy obecności.

3. Rezygnację z przysługującego wynagrodzenia należy złożyć na piśmie.

4. Wynagrodzenie w kwocie 70 zł dla członka komisji stanowi wynagrodzenie dzienne bez względu na ilość odbytych posiedzeń i wyjazdów.

5. Przewodniczącemu oraz członkom komisji należy się zwrot kosztów podróży, jeżeli wyjazd związany jest z realizacją gminnego programu.

Rozdział 10. Postanowienia końcowe

Gminny Program Profilaktyki i Rozwiązywania Problemów Alkoholowych oraz Przeciwdziałania Narkomanii na 2013 rok obejmuje działania służące realizacji pięciu podstawowych zadań własnych gminy, które są nakierowane na zmiany postaw w społeczności lokalnej, a w szczególności wśród dzieci i młodzieży.

- 1) zwiększanie dostępności pomocy terapeutycznej i rehabilitacyjnej dla osób uzależnionych i osób zagrożonych uzależnieniem
- 2) udzielanie rodzinom, w których występują problemy alkoholowe i problemy narkomanii pomocy psychospołecznej i prawnej, a w szczególności ochrony przed przemocą w rodzinie,
- 3) prowadzenie profilaktycznej działalności informacyjnej, edukacyjnej w szczególności dla dzieci i młodzieży,
- 4) wspomaganie działalności instytucji, stowarzyszeń i osób fizycznych, służącej rozwiązywaniu problemów alkoholowych i narkomanii
- 5) podejmowanie interwencji w związku z naruszeniem przepisów określonych w art. 13[1] i 15 ustawy oraz występowanie przed sądem w charakterze oskarżyciela publicznego.

Niniejszy program jest dokumentem otwartym na modyfikacje i nowe propozycje na każdym etapie jego realizacji, w zależności od potrzeb, możliwości finansowych i organizacyjnych.

Przewodniczący Rady Gminy

Halina Sztyпка

PRELIMINARZ WYDATKÓW**Rozpisany wg zadań określonych w programie profilaktyki i rozwiązywania problemów alkoholowych oraz przeciwdziałania narkomanii na rok 2013**

Lp	Zadanie do realizacji	Przedsięwzięcia w ramach zadań	Kwota (w zł)
Wydatki na zadania w zakresie przeciwdziałania alkoholizmowi			
I	Zwiększenie dostępności pomocy terapeutycznej i rehabilitacji dla osób uzależnionych od alkoholu i narkotyków.	1.Tworzenie warunków do bieżącej działalności punktu informacyjnego i GKRPA	200
		2.Działalność punktów konsultacyjnych dla osób uzależnionych i ich rodzin zgodnie z potrzebami	3.600
		3.Szkolenia z zakresu problematyki profilaktyki i rozwiązywania problemów związanych z uzależnieniami.	800
		4.Opłata składki na działalność Telefonicznego pogotowia dla Ofiar Przemocy w Rodzinie „Niebieska Linia”.	400
		5.Rozpowszechnianie informacji o telefonach zaufania „Niebieska Linia” i „Pomarańczowa linia	bez kosztów
		RAZEM	5.000
II	Udzielanie pomocy rodzinom, w których występują problemy alkoholowe lub narkomania a w szczególności ochrona przed przemocą w rodzinie.	Podejmowanie interwencji w indywidualnych sprawach mieszkańców związanych z problemem uzależnienia. Prowadzenie rozmów przez członków GKRPA z osobami zgłoszonymi jako nadużywające alkoholu. Kierowanie wniosków do sądu o zastosowanie obowiązku leczenia odwykowego.	1.000
		Pokrycie kosztów badania biegłych orzekających o przedmiocie uzależnienia	1.000
		RAZEM	2.000
III	Prowadzenie profilaktycznej działalności informacyjnej i edukacyjnej w zakresie rozwiązywania problemów alkoholowych i przeciwdziałania narkomanii, w szczególności dla dzieci i młodzieży.	1.Finansowanie działalności świetlic profilaktyczno-wychowawczych działających przy szkołach w Wielkiem, Czarnem, Zadusznikach.	35.000
		2.Pokrycie kosztów wypoczynku letniego połączonego z zajęciami edukacyjnymi na temat uzależnień dla dzieci uczęszczających do świetlic profilaktyczno-wychowawczych.	10.000
		3.Dofinansowanie działalności sportowo – kulturalnej jako alternatywnej formy trzeźwego i bezpiecznego spędzania wolnego czasu	2.500
		4.Finansowanie programów, spektakli, imprez	3.800

		profilaktycznych, symposium dla dzieci i młodzieży szkolnej.	
		5.Udział w kampaniach profilaktycznych	2.000
		6.Działania edukacyjne skierowane do sprzedawców napojów alkoholowych – dystrybucja zawieszek i ulotek.	bez kosztów
		7.Podejmowanie działań o charakterze edukacyjnym skierowanym do rodziców np. „wywiadówka profilaktyczna”.	bez kosztów
		8.Prowadzenie działań edukacyjnych wśród kierowców - skierowane do kierowców dystrybucja materiałów edukacyjnych np. ulotek, licznika trzeźwości.	bez kosztów
		Zakup broszur, ulotek, plakatów, publikacji, prenumerata o tematyce uzależnień.	100
		Szkolenia	200
		RAZEM	53.600
IV	Wspomaganie działalności instytucji, stowarzyszeń służącej rozwiązywaniu problemów alkoholowych oraz przeciwdziałaniu narkomanii	Wspieranie takich podmiotów poprzez: - przekazywanie materiałów edukacyjnych, - promowanie działań w mediach i na stronie internetowej gminy Wielgie.	100
		RAZEM	100
V	Podejmowanie interwencji w związku z naruszeniem przepisów określonych w art. 13 i 15 ustawy oraz występowanie przed sądem w charakterze oskarżyciela publicznego	1.Opiniowanie wydawania zezwoleń na sprzedaż lub podawanie napojów alkoholowych	3.000
		2.Kontrola placówek handlowych w zakresie przestrzegania ustawy o wychowaniu w trzeźwości	600
		RAZEM	3.600
VI	Inne zadania	Wynagrodzenie pełnomocnika, delegacje, różne opłaty i składki.	25.000
Wydatki na zadania w zakresie przeciwdziałania narkomanii			
I	Zwiększenie dostępności pomocy terapeutycznej i rehabilitacji dla osób uzależnionych i osób zagrożonych uzależnieniem od narkotyków.	Podejmowanie działań w stosunku do osób uzależnionych od narkotyków w celu zmotywowania ich do podjęcia leczenia. Współpraca z placówkami służby zdrowia oraz z innymi instytucjami w zakresie leczenia i rehabilitacji osób uzależnionych od narkotyków.	bez kosztów
		Świadczenie pomocy organizacyjnej osobom uzależnionym od narkotyków w okresie podjętego leczenia i rehabilitacji (współpraca z GOPS).	bez kosztów
		Dofinansowanie szkoleń i kursów w zakresie pracy z osobami uzależnionymi i osobami zagrożonymi uzależnieniem od narkotyków.	200
		RAZEM	200
II	Udzielanie rodzinom, w których występują	Informowanie osób uzależnionych od narkotyków oraz członków ich rodzin o możliwościach uzyskania	bez kosztów

	problemy narkomanii, pomocy psychospołecznej i prawnej	<p>pomocy psychospołecznej i prawnej. Koordynowanie działań dotyczących pomocy osobom uzależnionym od narkotyków oraz ich rodzinom przez współpracę z Policją, GOPS, przedstawicielami służby zdrowia, kuratorem społecznym, prawnikiem. Podejmowanie interwencji w indywidualnych sprawach mieszkańców związanych z problemem narkomanii.</p>	
III	Prowadzenie profilaktycznej działalności informacyjnej i edukacyjnej w zakresie rozwiązywania problemów alkoholowych i przeciwdziałania narkomanii, w szczególności dla dzieci i młodzieży.	<p>Finansowanie programów, spektakli, imprez profilaktycznych, symposium dla dzieci i młodzieży szkolnej.</p>	2.500
		<p>Udział w kampaniach profilaktycznych na rzecz walki z narkomanią.</p>	
		<p>Zakup broszur, ulotek, plakatów, publikacji, prenumerata o tematyce uzależnienia od narkomanii.</p>	200
		RAZEM	2.700
IV	Wspomaganie działań instytucji, stowarzyszeń pozarządowych i osób fizycznych służących rozwiązywaniu problemów narkomanii	<p>Wspieranie takich podmiotów poprzez:</p> <ul style="list-style-type: none"> - przekazywanie materiałów edukacyjnych, - promowanie działań w mediach i na stronie internetowej gminy Wielgie. 	100
		RAZEM	100
R A Z E M plan wydatków			92.300

Przewodniczący Rady Gminy

Halina Sztyпка

Uzasadnienie

Uzasadnienie do Uchwały Nr XXIV/176/12 z dnia 04 grudnia 2012 r. w sprawie przyjęcia Gminnego Programu Profilaktyki i Rozwiązywania Problemów Alkoholowych oraz Przeciwdziałania Narkomanii na rok 2013.

Prowadzenie działań związanych z profilaktyką i rozwiązywaniem problemów alkoholowych oraz działań mających na celu przeciwdziałanie narkomanii zgodnie z zapisami ustawy z dnia 26 października 1982 r. o wychowaniu w trzeźwości i przeciwdziałaniu alkoholizmowi oraz ustawy z dnia 29 lipca 2005 r. o przeciwdziałaniu narkomanii należy do zadań własnych gminy. Corocznie uchwalany przez Radę Gminy Gminny Program Profilaktyki i Rozwiązywania Problemów Alkoholowych oraz Przeciwdziałania Narkomanii, stanowi podstawę do praktycznej realizacji zadań zapisanych w w/w ustawach.

Gminny Program Profilaktyki i Rozwiązywania Problemów Alkoholowych oraz Przeciwdziałania Narkomanii na rok 2013 jest kontynuacją zadań realizowanych w latach poprzednich i stanowi spis działań w obszarze zagadnień społecznych, które będą realizowane w 2013 roku. Został on opracowany zgodnie z obligatoryjnymi zadaniami oraz potrzebami występującymi na terenie gminy Wielgie, co pozwoli na zajęcie się problematyką alkoholizmu i narkomanii w sposób zorganizowany i kompleksowy.

W związku z powyższym podjęcie uchwały w sprawie przyjęcia Gminnego Programu Profilaktyki i Rozwiązywania Problemów Alkoholowych oraz Przeciwdziałania Narkomanii na rok 2013 jest zasadne.

Przewodniczący Rady Gminy

Halina Sztyпка