



Agnieszka Żołędowska

Pozwolenie z dnia 21.07.2014

Nr 324/2014

PROJEKT BUDOWLANY

Nazwa obiektu: Budowa sieci wodociągowej

Inwestor
GMINA WIELGIE
Adres inwestycji
Wielgie gm. Wielgie, pow. Lipnowski. Działki nr: 505/4, 506/1, 507, 508, 509, 510/1, 510/2
Zespół projektowy
Opracował: EKO-BUD Agnieszka Żołędowska 87-800 Włocławek, ul. Ziółowa 1a NIP: 888-164-23-51
Projektant: Andrzej Miazek Nr. uprawnień: UA-V-7342-5/85/94 Wk
mgr inż. Andrzej Miazek Upoważnienia budowlane do projektowania bez ograniczeń w specjalności instalacyjno-inżynierskiej w zakresie sieci i instalacji wodociągowo-kanalizacyjnych nr UA-V-7342-5/85/94 Wk KUPAS/1661/31
Branża: Sanitarna-Wodociąg Wiejski
EGZ.4
Data wykonania: Maj 2014r.

Projekt podlega ochronie prawa autorskiego

Podstawa prawna: Ustawa o prawie autorskim i prawach pokrewnych z dnia 04.02.1994; Dz. U. nr 24, pozycja 83 z dnia 23.02.1994.
Właścicielem praw autorskich jest EKO-BUD Agnieszka Żołędowska ul. Ziółowa 1a, 87-800 Włocławek

OPIS TECHNICZNY:

1. Podstawa opracowania.
 2. Materiały wyjściowe do projektowania.
 3. Zakres opracowania.
 4. Zapotrzebowanie na wodę.
 - 4.1. Zapotrzebowanie wody na cele p.poż.
 - 4.2. Obliczenia hydrauliczne.
 5. Sieć wodociągowa.
 - 5.1. Rozwiązania materiałowe.
 - 5.2. Roboty ziemne.
 6. Próba na ciśnienie i dezynfekcje sieci.
 7. Oznakowanie.
- Zestawienie materiałów.

UZGODNIENIA:

1. Decyzja o ustaleniu lokalizacji inwestycji celu publicznego o znaczeniu gminnym z załącznikiem graficznym.
2. Warunki techniczne przyłączenia się do sieci wodociągowej.
3. Opinia ZUDP Starostwa Powiatowego w Lipnie.
4. Uzgodnienie z Zarządem Dróg Powiatowych w Lipnie.
5. Wypisy z rejestru gruntów.
6. Mapy sytuacyjno-wysokościowe terenu w skali 1:1000.
7. Mapa ewidencyjna w skali 1:5000.
8. Schematy montażowe węzłów.

Załączniki:

1. Decyzja o prawie wykonywania funkcji projektanta.
2. Zaświadczenie o członkostwie w Izbie Inżynierów.
3. Oświadczenie projektanta.

1. PODSTAWA OPRACOWANIA

Podstawą opracowania niniejszego projektu jest zlecenie Urzędu Gminy w Wielgiem.

2. MATERIAŁY WYJŚCIOWE DO PROJEKTOWANIA

- Mapa sytuacyjno-wysokościowa terenu w skali 1:1000.
- Decyzja o ustaleniu lokalizacji inwestycji celu publicznego o znaczeniu gminnym.GSR .6733.2.2.2014.SS z dnia 12.02.2014r. z załącznikiem graficznym.
- Warunki techniczne dotyczące przyłączenia się do sieci wodociągowej w Wielgiem z dnia 27.03.2014r.
- Opinia ZUD Nr GG.6630.1.62.2014 z dnia 01.04.2014r.PZUD Starostwa Powiatowego w Lipnie.
- Wskazanie lokalizacyjne z zakresem opracowania podanym przez Urząd Gminy w Wielgiem.
- Wizja lokalna w terenie z dokonaniem uzgodnień z poszczególnymi odbiorcami wody.

3. ZAKRES OPRACOWANIA

Zakresem opracowania objęto sieć wodociagową w miejscowości Wielgie gm. Wielgie.

Wodociąg projektuje się dla zaspokojenia potrzeb bytowo-gospodarczych ludności. Włączenie projektowanej sieci wodociągowej nastąpi do istniejącego wodociągu PVC 110. w punkcie „W”. Woda doprowadzona do gospodarstw musi odpowiadać wodzie do picia i potrzeb gospodarczych. Wymaganą jakość wody określa :

Rozporządzenie Ministra Zdrowia z dnia 4 września 2000r w sprawie warunków, jakim powinna odpowiadać woda do picia i na potrzeby gospodarcze, woda w kąpieliskach, oraz zasad sprawowania kontroli jakości wody przez organy Inspekcji Sanitarnej (Dz.U.nr 82.poz 937).

Projektowana wodociąg nie będzie negatywnie wpływał na środowisko,Zakres oddziaływania inwestycji zamyka się w granicach działek wymienionych w decyzji o ustaleniu lokalizacji inwestycji celu publicznego.

4. ZAPOTRZEBOWANIE WODY.

Zapotrzebowanie na wodę dla celów bytowo - gospodarczych ludności przyjęto w oparciu o Rozporządzenie Ministra Infrastruktury z dnia 14 stycznia 2002 r. w sprawie określenia przeciętnych norm zużycia wody. (Dz.U z dnia 31 stycznia 2002r.) i wynosi średnio dla:

1 mieszkańca – 120dm³/d

samochód osobowy (3 mycia w m-cu) -175 l na 1 mycie

działka rekreacyjna(15 dni/m-cu w okresie 15.04-15.09) - 2,5 l/m²

$$Q_{\max} = 0,991/s$$

STAROSTWO POWIATOWE
w LIPNIE
ul. Sierakowskiego 10B
87-600 Lipno
(14)

4.1 Zapotrzebowanie wody na cele p.poż.

Zapotrzebowanie wody na cele p.poż. do zewnętrznego gaszenia pożaru dla jednostek osadniczych do 5000 mieszkańców przyjęto zgodnie z PN-/B-02864 pkt 2.1.1. i wynosi 10dm³/s.

4.2 Obliczenia hydrauliczne

W obliczeniach uwzględniono minimalne ciśnienie wody bytowo gospodarczej dla budynków piętrowych przyjmując 14 m sł. wody, a dla celów pożarowych – 20 m sł. wody.

5. SIEĆ WODOCIĄGOWA

5.1 Rozwiązania materiałowe

Do przesyłania wody projektuje się główną sieć wodociągową z rur PVC 110 przeznaczonych do przesyłania wody do picia , przy maksymalnym ciśnieniu roboczym 1MPa, łączonych na wcisk przy pomocy uszczelki gumowej. Armaturę stanowiąc będą zasuwę,hydrant nadziemny,trójniki fi 110. Projektuje się hydrant nadziemny ø 80 z zasuwą odcinającą rozmieszczony na końcówce sieci zgodnie z planem sytuacyjnym.Do odcięcia sieci projektuje się zasuwę żeliwną - zasuwę żeliwną powinna spoczywać na betonowym podłożu.Rury ciśnieniowe z PVC-U łączone na kielich i uszczelkę nie mają zdolności przenoszenia sił poosiowych wywołanych ciśnieniem występującym w rurze. W celu zwiększenia stabilności przewodu ułożonego w wykopie (szczególnie do zabezpieczenia przed wysunięciem się bosego końca z kielicha -co może wystąpić przy kolanach, łukach, trójnikach, hydrantach) stosować należy bloki oporowe prefabrykowane lub wylewane na miejscu umożliwiające przeniesienie sił poosiowych występujących w rurociągu na grunt.Warunkiem odpowiedniej skuteczności wzmocnienia jest wylanie betonu na twardej ścianie wykopu.W przypadku konieczności wykonania bloku na nietwardzonym gruncie wypełnienie wykopu musi być bardzo dokładnie i ostrożnie ubite.Aby zabezpieczyć kształtkę przed tarciem o beton należy oddzielić go od kształtki grubą folią lub taśmą z tworzywa. Budowa bloków oporowych powinna spełniać warunki podane w PN-B-10725 Wodociągi . Przewody zewnętrzne. Wymagania i badania.

Alternatywą dla bloków oporowych mogą być wzmocnienia złącz kielichowych jako umocowania sztywne przenoszące siły parcia. Umocnienia te są łatwe i szybkie w montażu.Projektuje się sieć wodociągową z rur PVC PN10 z certyfikatem jakości i atestem higienicznym. System użyty do wbudowania powinien być kompletny i obejmować:

- rury ciśnieniowe kielichowe
- kształtki kielichowe (nasuwki, łuki ciśnieniowe)
- kształtki kołnierzone (trójniki, kształtki kołnierzone)
- system do realizacji przyłączy domowych .

5.2. Roboty ziemne.

Wykopy pod przewody wodociągowe z rur PVC należy prowadzić zgodnie z normą PN-B-10736 z 1999 r. Roboty ziemne. Wykopy otwarte dla przewodów wodociągowych i kanalizacyjnych. Warunki techniczne wykonania.

Zgodnie z PN-B- 10725 Wodociągi. Przewody zewnętrzne . Wymagania i badania.- Głębokość ułożenia przewodu powinna być taka , aby jego przykrycie mierzone od powierzchni przewodu do rzędnej terenu było większe niż głębokość przemarzania gruntów o 0,4 m dla rur o średnicy mniejszej niż 1000 mm. Rurociąg układać na głębokości 1,70 m od powierzchni terenu na gruncie rodzimym bez gród i kamieni. Do podsypki można użyć wykopany materiał, o ile się do tego nadaje, jeżeli nie, to należy użyć piasku o max. wielkości kamieni 2mm. Wypoziomowana podsypka o grubości ok. 10 cm musi być luźno ułożona i nieubita, aby zapewnić odpowiednie podparcie dla rur i kielicha. Użyty materiał i sposób zasypania nie powinny spowodować uszkodzenia ułożonego przewodu. Grubość warstwy ochronnej zasyпки powinna wynosić 0,5 m ponad wierzch rury. Obsypkę należy ubić warstwami o max grubości 25 cm.

Roboty ziemne ze względu na głębokość wymagają umocnienia na całej długości. Należy zabezpieczyć tymczasowe przejścia i przejazdy do poszczególnych zagród. Tyczenie trasy oraz późniejszą inwentaryzację zlecić uprawnionym geodetom. W przypadku napotkania na grunty zwarte lub z dużą ilością kamienia należy pod spód rury wykonać podsypkę piaskową grubości 10cm, w przypadku niezbyt głębokiego zalegania gruntu o małej nośności -wybrać ten grunt i wymienić na piasek do poziomu posadowienia rury z wyprofilowaniem dna. W przypadku zalegania gruntu o małej nośności można wykonać płytę betonową fundamentową z ułożeniem na niej podłoża z piasku z wyprofilowaniem dna. Wodociąg zaprojektowano częściowo w pasie dróg o nawierzchni gruntowej. Aby uniknąć osiadania gruntu pod drogami zasypkę należy zagęścić do 95% zmodyfikowanej wartości Proktora. Materiał obsypki nie może być zmrożony ani też zawierać ostrych kamieni lub innego łamanego materiału. Do wykonania wypełnienia wykopy nad strefą ochronną rurociągu można przystąpić po dokonaniu kontroli stopnia zagęszczenia zasyпки. Do zasyпки można użyć materiału rodzimego.

6. PRÓBA NA CIŚNIENIE I DEZYNFEKCJA SIECI.

Zmontowane odcinki rurociągu o długości ok. 200 m należy zasypać 30 cm warstwą ziemi. Łuki, trójniki, zawory, zaślepki powinny być odkryte podczas próby ciśnieniowej. Odcinki sieci poddać próbie na ciśnienie nie mniejsze niż 10 atm. Próba jest pozytywna jeżeli nie zauważa się w ciągu 30 minut spadku ciśnienia. Po zakończeniu budowy przewodu i pozytywnym wyniku próby szczelności należy dokonać jego płukania używając do tego czystej wody. Prędkość przepływu powinna być na tyle duża, aby mogła wypłukać wszystkie zanieczyszczenia z przewodu przy otwartym hydrancie na końcówce. Przewód wody pitnej

należy poddać dezynfekcji za pomocą podchlorynu sodu. Czas trwania dezynfekcji 24 godziny. Po usunięciu wody zawierającej związku chloru przeprowadzić ponowne płukanie.

7. OZNAKOWANIE.

Uzbrojenie sieci wodociągowej, tj. zasuwy, hydranty, trójniki należy na trwałe oznakować wg obowiązujących norm i przepisów.

Tablice orientacyjne do oznakowania uzbrojenia przewodów wodociągowych podaje norma **PN 86/B 0970**

Na całej długości trasę oznakować taśmą ostrzegawczą koloru niebieskiego z metalizowaną wkładką.

Roboty ziemne wykonać zgodnie z:

PN-B-10725 -Wodociągi. Przewody zewnętrzne. Wymagania i badania

PN-B-10736 -Roboty ziemne. Wykopy otwarte dla przewodów wodociągowych i kanalizacyjnych. Warunki techniczne wykonania.

PN-68/B-06050 -Roboty ziemne budowlane. Wymagania w zakresie wykonywania i badania przy odbiorze

PN-81/B-03020 – Grunty budowlane .Posadowienie obiektów budowlanych.

„ **Warunki techniczne wykonania i odbioru sieci wodociągowych „ zeszyt 3”**

Zalecane do stosowania przez Ministerstwo Rozwoju regionalnego i Budownictwa.

Wymagania Techniczne COBRTI INSTAL , Warszawa wrzesień 2001r.

Rozporządzeniem Ministra Infrastruktury z dnia 6 lutego 2003 r. w sprawie bezpieczeństwa i higieny pracy podczas wykonywania robót budowlanych.(Dziennik Ustaw Nr 47/03 poz.401.)

Zgodnie z Rozporządzeniem Ministra Infrastruktury z dnia 23 czerwca 2003 r w sprawie informacji dotyczącej bezpieczeństwa i ochrony zdrowia oraz planu bezpieczeństwa i ochrony zdrowia (Dz. U. Nr 120/03 poz. 1126) przed przystąpieniem do prac związanych z wykonaniem inwestycji na kierownika budowy spoczywa obowiązek sporządzenia planu bezpieczeństwa i ochrony zdrowia.

ZESTAWIENIE MATERIAŁÓW

Sieć wodociągowa:

- rura PCV fi 110 - 375m
- trójnik fi 160/110 - 1szt
- zasuwa kołnierzowa fi 100 - 2szt
- hydrant pożarowy nadziemny fi 80 - 1szt
- słupki stalowe z tabliczkami do oznakowania sieci - 2kpl

Skrócony wypis ze skorowidza działek
z dnia:2013-12-09

Ip.	Obręb	Nr dz. Ark	Księga wiecz	jedn. rej.	Ch Udział	właściciel / władający	pow. [ha]
1	WIELGIE	505/4 3	KW 25099	G.361	WŁ 1/1	ZBIGNIEW GAŁADYK Rodzice:JANUSZ,BARBARA STAROWIEJSKA 25; 87-603 WIELGIE;	1.51
2	WIELGIE	506/1 1	KW 30318	G.79	WŁ 1/1	ANDRZEJ LESZEK LESZCZYŃSKI Rodzice:STANISŁAW,JANINA OSIEDLE PRZYJAŻNI 4c/67; 61-682 POZNAŃ;	0.67
3	WIELGIE	507 3	WL1L/00013198/4	G.21	WŁ 1/1	(małżeństwo) SŁAWOMIR BRZEZICKI Rodzice:JÓZEF,SABINA KLONOWA 17; 87-603 WIELGIE; ANNA BOŻENA BRZEZICKA Rodzice:MAKSYM,IRENA KLONOWA 17; 87-603 WIELGIE;	1.65
4	WIELGIE	508 3	KW 4357	G.443	WŁ 1/1	KATARZYNA CZEKAŁSKA	1.66
5	WIELGIE	509 3	WL1L/00009106/2	G.194	WŁ 1/6 WŁ 1/6 WŁ 4/6	JULIA LISIECKA Rodzice:ROBERT,JOANNA ADRIANNA LISIECKA Rodzice:ROBERT,JOANNA JOANNA LISIECKA Rodzice:MIROŚLAW,ELŻBIETA STAROWIEJSKA 36; 87-603 WIELGIE;	2.01
6	WIELGIE	510/1 3	WL1L/00018703/3	G.74	WŁ 1/1	(małżeństwo) JAN ORŁOWSKI Rodzice:WITOLD,SABINA WIELGIE; 87-603 WIELGIE; JANINA ORŁOWSKA Rodzice:KAJETAN,ZOFIA	1.3807
7	WIELGIE	510/2 3	WL1L/00038883/4	G.483	WŁ 1/1	(małżeństwo) JAROSŁAW ŚMIECHOWSKI Rodzice:JAN,BARBARA OGRODOWA 43/13; 87-603 WIELGIE; JOANNA ŚMIECHOWSKA Rodzice:JAN,JANINA OGRODOWA 43/13; 87-603 WIELGIE;	1.3840

Sporządził: Jarosław Skrzyniarz

z up. STAROSTY
Inspektor ds. Ewidencji
Gruntów i Budynków
Krzysztof Wawrzyniak

DECYZJA
O USTALENIU LOKALIZACJI CELU PUBLICZNEGO

Na podstawie art. 1 ust. 2, art. 50 ust. 1 i art. 53 ust. 1 i 4, art. 54 i art. 55 w związku z art. 52 ust. 2 oraz art. 64 ust. 2 ustawy z dnia 27 marca 2003 r. o planowaniu i zagospodarowaniu przestrzennym (t. j. Dz. U. z 2012 r. poz. 647 ze zm.) oraz art. 104 ustawy z dnia 14 czerwca 1960 r. – Kodeks postępowania administracyjnego (t. j. Dz. U. z 2013 r., poz. 267) po rozpatrzeniu wniosku złożonego przez „EKO-BUD” Agnieszka Żołędowska (adres w aktach sprawy) w sprawie wydania decyzji o warunkach zabudowy dla inwestycji polegającej na **budowie sieci wodociągowej w miejscowości Wielgie** na terenie działek o nr ewidencyjnych **505/4, 506/1, 507, 508, 509, 510/1, 510/2.**

USTALAM
WARUNKI ZABUDOWY I ZAGOSPODAROWANIA TERENU

1. Ustalenia dotyczące funkcji zabudowy i zagospodarowania terenu:

- 1) Funkcja zabudowy – infrastruktura techniczna,
- 2) Rodzaj inwestycji: **budowa sieci wodociągowej w miejscowości Wielgie** na terenie działek o nr ewidencyjnych **505/4, 506/1, 507, 508, 509, 510/1, 510/2.**

2. Warunki i szczegółowe zasady zagospodarowania terenu oraz jego zabudowy wynikające z przepisów odrębnych:

Przedmiotową inwestycję należy projektować i realizować w sposób umożliwiający spełnienie wymogów wynikających z przepisów:

- 1) Ustawa z dnia 7 lipca 1994 r. Prawo Budowlane (t. j. Dz. U. z 2010 r. Nr 243 poz. 1623 ze zm.)
- 2) Rozporządzenie Ministra Infrastruktury z dnia 2 kwietnia 2002 r., w sprawie warunków technicznych jakim powinny odpowiadać budynki i ich usytuowanie (Dz. U. z 2002 r. Nr 75 poz. 690 ze zm.)
- 3) Ustawa z dnia 03 lutego 1995 r. o ochronie gruntów rolnych i leśnych (t. j. Dz. U. z 2004 r. Nr 121 poz. 1266 ze zm.)
- 4) Ustawy z dnia 3 października 2008 r. o udostępnieniu informacji o środowisku i jego ochronie, udziale społeczeństwa w ochronie środowiska oraz ocenach oddziaływania na środowisko, (Dz. U. z 2008 r. Nr 199 poz. 1227 ze zm.) z dnia 7 listopada 2008 r. oraz na podstawie Rozporządzenia Rady Ministrów z dnia 9 listopada 2010 r. w sprawie określenia rodzajów przedsięwzięć mogących znacząco oddziaływać na środowisko oraz szczegółowych uwarunkowań związanych z kwalifikowaniem przedsięwzięć do sporządzania raportu o oddziaływaniu na środowisko z dnia 12 listopada 2010 r. (Dz. U. z 2010 r. Nr 213 poz. 1397),
- 5) Ustawa z dnia 14.03.1985 r. o Państwowej Inspekcji Sanitarnej (t. j. Dz. U. z 2011 r. Nr 212 poz. 1263 ze zm.).
- 6) Ustawa z dnia 21 marca 1995 r. o drogach publicznych (t. j. Dz. U. z 2013 r. poz. 260)
- 4) Rozporządzenie Ministra Infrastruktury z dnia 16 sierpnia 2003 r. w sprawie sposobu ustalania wymagań dotyczących nowej zabudowy i zagospodarowania terenu w przypadku braku planu miejscowego (Dz. U. z 2003 r. Nr 164 poz. 1588).

3. Warunki i wymagania dotyczące ochrony i kształtowania ładu przestrzennego:

- 1) charakterystyka – planowany obiekt będzie pełnił funkcję **infrastruktury technicznej zaopatrzenia w wodę terenów rolniczych.**
- 2) zakres inwestycji:
budowa sieci wodociągowej w miejscowości Wielgie

4. Warunki i wymagania dotyczące ochrony środowiska i zdrowia ludzi:

- 1) Teren wnioskowany nie leży w granicach obszarów ograniczonego użytkowania, osuwania mas ziemnych, terenami zagrożonymi osuwania się mas ziemnych, poza terenami narażonymi na niebezpieczeństwo powodzi oraz obszarów podlegających ochronie z tytułu obowiązujących

- przepisów o ochronie przyrody,.
- 2) Planowane przedsięwzięcie ze względu na rodzaj inwestycji i sposób realizacji nie naruszy obiektów zieleni, stosunków wodnych w rejonie lokalizacji, nie wpłynie negatywnie na istniejący stan środowiska przyrodniczego lub jego wykorzystanie.
 - 3) Ustala się realizację powyższej inwestycji w sposób nie powodujący negatywnego wpływu na środowisko, zdrowie i życie ludzi.
 - 4) Ustala się przeprowadzenie po wykonaniu robót ziemnych rekultywacji zajętego terenu, tzn. przywrócenie do stanu pierwotnego, a w szczególności usunąć obce materiały.
 - 5) W przypadku występowania kolizji i uszkodzenia melioracji szczegółowych należy je naprawić w uzgodnieniu z zarządcą w sposób zapewniający prawidłowe funkcjonowanie.
 - 6) Zgodnie z art. 71.2. Ustawy z dnia 3 października 2008 r. o udostępnieniu informacji o środowisku i jego ochronie, udziale społeczeństwa w ochronie środowiska oraz ocenach oddziaływania na środowisko, (Dz. U. z 2008 r. Nr 199 poz. 1227 ze zm.) oraz na podstawie Rozporządzenia Rady Ministrów z dnia 9 listopada 2010 r. w sprawie określenia rodzajów przedsięwzięć mogących znacząco oddziaływać na środowisko oraz szczegółowych uwarunkowań związanych z kwalifikowaniem przedsięwzięć do sporządzania raportu o oddziaływaniu na środowisko (Dz. U. z 2010 r. Nr 213 poz. 1397) - inwestycja powyższa nie zalicza się do przedsięwzięć mogących oddziaływać na środowisko.
 - 7) Uzyskanie decyzji o pozwoleniu na budowę nie będzie wymagać wcześniejszego uzyskania decyzji o środowiskowych uwarunkowaniach zgody na realizację przedsięwzięcia tzw. decyzji o środowiskowych uwarunkowaniach.
 - 8) Inwestycja nie wymaga wyłączeń gruntów - zgodnie z ustawą z dnia 3 lutego 1995 r. o ochronie gruntów rolnych i leśnych (t. j. Dz. U z 2004 r. Nr 121 poz. 1266 ze zm.).
 - 9) Na podstawie art. 2 ust. 1 pkt 7 ustawy z dnia 3 lutego 1995 r. o ochronie gruntów rolnych i leśnych (Dz. U. z 2004 r. Nr 121, poz. 266 ze zmianami) gruntami rolnymi są grunty pod urządzeniami: melioracji wodnych, przeciwpowodziowych i przeciwpożarowych, zaopatrzenia rolnictwa w wodę, kanalizacji oraz utylizacji ścieków i odpadów dla potrzeb rolnictwa i mieszkańców wsi. Przedmiotowa inwestycja będzie pełniła funkcję infrastruktury technicznej zaopatrzenia w wodę terenów rolniczych.

5. Warunki ochrony dziedzictwa kulturowego i zabytków oraz dóbr kultury współczesnej:

- 1) Teren planowanej inwestycji położony jest poza obszarami chronionymi z zakresu dziedzictwa kulturowego i zabytków, ani też nie stwierdzono w obrębie działki udokumentowanych stanowisk archeologicznych.
- 2) W przypadku odkrycia w trakcie prowadzenia robót budowlanych lub ziemnych przedmiotu, co do którego istnieje przypuszczenie, iż jest on zabytkiem, należy wstrzymać wszystkie roboty mogące uszkodzić lub zniszczyć odkryty przedmiot, zabezpieczyć przy użyciu dostępnych środków, ten przedmiot i miejsce jego odkrycia i niezwłocznie zawiadomić o tym Wojewódzkiego Konserwatora Zabytków, a jeśli nie jest to możliwe to właściwego terytorialnie Wójta Gminy Wielgie zgodnie z art. 32 ust. 1 ustawy z dnia 23 lipca 2003 r. o ochronie zabytków i opiece nad zabytkami (Dz. U. z 2003 r. Nr 162 poz. 1568 ze zm.).

6. Warunki obsługi w zakresie komunikacji:

- 1) Eksploatacja sieci wodociągowej nie wymaga stałej obsługi w zakresie komunikacji, tylko w trakcie realizacji inwestycji oraz w zależności od potrzeb (awarie, konserwacja) dostęp z istniejących dróg publicznych.
- 2) Projektowana linia biegnie częściowo w liniach rozgraniczających drogi publicznej kategorii powiatowej.
- 3) Projekt budowlany planowanej inwestycji uzgodnić z właściwym zarządcą drogi.
- 4) Odbudować uszkodzone nawierzchnie drogowe po zakończeniu procesu inwestycyjnego, zgodnie z warunkami technicznymi zarządcy drogi.

7. Warunki obsługi w zakresie infrastruktury technicznej:

Planowana inwestycja nie wymaga przyłącza elektroenergetycznego, odprowadzania i oczyszczania ścieków, nie powoduje odpadów.
Sposób włączenia w sieć wodociągową wykonać zgodnie z warunkami technicznymi wydanymi przez zarządcę sieci.

8. Linia zabudowy
Nie dotyczy

9. Wymagania dotyczące ochrony osób trzecich:

1. Inwestycję należy projektować z uwzględnieniem art. 5 Prawa Budowlanego oraz przepisami szczególnymi zapewniającymi ochronę interesów osób trzecich:

a) dostępu do drogi publicznej

b) możliwości korzystania z wody

c) dostępu do światła dziennego do pomieszczeń przeznaczonych na pobyt ludzi

przed uciążliwościami powodowanymi przez hałas, wibracje, zakłócenia elektryczne i promieniowanie, zanieczyszczeniem powietrza, wody i gleby.

2. Inwestor powinien przy wykonywaniu swego prawa powstrzymać się od działań, które by zakłócały korzystanie z nieruchomości sąsiednich ponad przeciętną miarę, wynikającą ze społeczno – gospodarczego przeznaczenia nieruchomości i stosunków miejscowych.

3. Stosować takie rozwiązania techniczne, technologiczne i organizacyjne, które maksymalnie wyeliminują oddziaływanie na środowisko poza teren, do którego inwestor posiada tytuł prawny.

4. Planowana inwestycja powinna być zgodna z warunkami technicznymi oraz przepisami BHP.

Spełniać wymagania dotyczące bezpieczeństwa pożarowego, bezpieczeństwa konstrukcji, bezpieczeństwa użytkowania oraz ochrony środowiska.

Inwestycję należy projektować i realizować w sposób zapewniający spełnienie wymagań dotyczących poszanowania uzasadnionych interesów osób trzecich występujących w obszarze oddziaływania projektowanego obiektu.

Robót ziemnych nie wolno wykonywać w taki sposób, żeby to groziło nieruchomościom sąsiednim utratą oparcia, zgodnie z art. 147 ustawy z dnia 23 kwietnia 1964 r. Kodeks cywilny (Dz. U. Nr 16, poz. 93, z późn. zm.).

10. Linie rozgraniczające teren inwestycji

Linie rozgraniczające teren inwestycji zaznaczono na mapach, stanowiących załączniki do niniejszej decyzji.

UZASADNIENIE

„EKO-BUD” Agnieszka Żołędowska (adres w aktach sprawy) wystąpiła z wnioskiem w sprawie wydania decyzji o lokalizacji inwestycji celu publicznego dla inwestycji polegającej na **budowie sieci wodociągowej w miejscowości Wielgie** na terenie działek o nr ewidencyjnych **505/4, 506/1, 507, 508, 509, 510/1, 510/2.**

Zgodnie z art. 61 & 4 Kodeksu Postępowania Administracyjnego oraz art. 53 ust. 1 ustawy z dnia 27 marca 2003 r. o planowaniu i zagospodarowaniu przestrzennym Organ pierwszej instancji wszczął postępowanie administracyjne o czym zawiadomił strony pismem oraz przez obwieszczenie umożliwiając zapoznanie się z aktami sprawy.

Teren objęty projektem decyzji znajduje się na obszarze dla którego brak jest miejscowego planu zagospodarowania przestrzennego, w związku z czym wydanie warunków zabudowy i zagospodarowania terenu następuje na podstawie decyzji o ustaleniu lokalizacji inwestycji celu publicznego, w trybie przepisu art. 4 ust. 2 pkt 1 Ustawy z dnia 27 marca o planowaniu i zagospodarowaniu przestrzennym (t. j. Dz. U. z 2012 r. poz. 647.).

Decyzja ustalająca warunki zabudowy ma charakter promesy uprawniającej do uzyskania pozwolenia na budowę na warunkach w niej określonych, ale dopiero wówczas, gdy spełnione zostaną warunki przewidziane w przepisach Ustawy Prawo Budowlane.

W orzeczeniu wydanej decyzji zawarto warunek nakładający obowiązek projektowania inwestycji – obiektów i urządzeń – z uwzględnieniem art. 5 Ustawy z dnia 7 lipca 1994r Prawo Budowlane (t. j. Dz. U. z 2010 r. Nr 243 poz. 1623 ze zm.) oraz przepisów szczególnych. W tym pojęciu zawierają się również przepisy wykonawcze do tej ustawy.

Zgodnie z § 12 Rozporządzenia Ministra Infrastruktury z dnia 12 kwietnia 2002 r. w sprawie warunków technicznych, jakim powinny odpowiadać budynki i ich usytuowanie (Dz. U. z 2002 r. Nr 75 poz. 690 ze zm.) oraz w oparciu o przepisy w zakresie ochrony środowiska - istnieje możliwość lokalizacji

przedmiotowej inwestycji na terenie wskazanym przez Inwestora. Spełnienie tych wymogów podlega badaniu w postępowaniu o wydanie decyzji pozwolenia na budowę.

Analizę warunków i zasad zagospodarowania terenu oraz jego zabudowy, wynikających z przepisów odrębnych oraz analizę stanu faktycznego i prawnego terenu, na którym przewiduje się realizację inwestycji (art. 53 ust. 3 ustawy o planowaniu i zagospodarowaniu przestrzennym) przeprowadzono w oparciu o następujące materiały: wniosek inwestora wraz z mapą w skali 1:1000 obejmującą wnioskowany teren, mapa ewidencji gruntów w skali 1:5000, mapy glebowo – rolnicze w skali 1:5000, miejscowy plan zagospodarowania przestrzennego gminy Wielgie - który utracił ważność z końcem 2002 r., Studium uwarunkowań i kierunków zagospodarowania przestrzennego gminy Wielgie, wizja terenu.

Projektowana inwestycja przez Gminę Wielgie w sprawie ustalenia lokalizacji inwestycji celu publicznego polegającej na **budowie sieci wodociągowej w miejscowości Wielgie** na terenie działek o nr ewidencyjnych **505/4, 506/1, 507, 508, 509, 510/1, 510/2** nie będzie uciążliwa dla środowiska oraz dla dalszych nieruchomości sąsiednich o funkcji mieszkaniowej. Stąd realizacja zamierzenia nie będzie miała negatywnego wpływu na kształtowanie ładu przestrzennego. Planowana inwestycja będzie pełniła funkcję infrastruktury technicznej zaopatrzenia w wodę terenów rolniczych.

Planowane przedsięwzięcie położone jest poza obszarami górnictwami, terenami zagrożonymi osuwania się mas ziemnych oraz poza terenami narażonymi na niebezpieczeństwo powodzi.

Z uwagi na powyższe uznano, że planowana inwestycja **nie zakłóci wymagań ładu przestrzennego i spełnia warunki** zgodnie z przepisami Ustawy z dnia 27 marca 2003r o planowaniu i zagospodarowaniu przestrzennym (t. j. Dz. U. z 2012 r. poz. 647).

UZGODNIENIA

Zgodnie z ar. 53 ust.4 pkt 6 ustawy o planowaniu i zagospodarowaniu przestrzennym wydanie decyzji o warunkach zabudowy poprzedzone zostało Uzgodnieniem z Starostą Lipnowskim – **Postanowienie z dnia 05.02.2014 r. Nr GG.6622.3.22.2014**

Zgodnie z ar. 53 ust.4 pkt 6 ustawy o planowaniu i zagospodarowaniu przestrzennym wydanie decyzji o warunkach zabudowy poprzedzone zostało Uzgodnieniem z Kujawsko-Pomorskim Zarządem Melioracji i Urządzeń Wodnych – **Postanowienie z dnia 05.02.2014 r. Nr TEK 7323/BTL/0051/2014**

Zgodnie z ar. 53 ust.7 pkt 9 i art. 64 ust. 1 ustawy o planowaniu i zagospodarowaniu przestrzennym wydanie decyzji o warunkach zabudowy w odniesieniu do zamierzeń na działkach przyległych do pasa drogowego następuje po uzgodnieniu z właściwym zarządcą drogi. Stąd warunki zabudowy i zagospodarowania terenu dla inwestycji jw. Uzgodniono z: Zarządem Dróg Powiatowych – **Postanowienie z dnia 05.02.2014 r. Nr ZDP-11.451.17.2014**

Biorąc powyższe pod uwagę orzeczono ustalić warunki zabudowy dla zamierzonej inwestycji.

POUCZENIE

Udzielona decyzja nie rodzi praw do terenu oraz nie narusza prawa własności i uprawnień osób trzecich. Wnioskodawcy, który nie uzyskał prawa do terenu, nie przysługuje roszczenie o zwrot nakładów poniesionych w związku z otrzymaną decyzją (art.63 ust. 2 i 4 ustawy z dnia 27 marca 2003 r. o planowaniu i zagospodarowaniu przestrzennym).

Od niniejszej decyzji służy odwołanie do **Samorządowego Kolegium Odwoławczego** za pośrednictwem Wójta Gminy Wielgie w terminie 14 dni od daty jej doręczenia



WÓJTA
mgr Tadeusz Wiewiórski

Załączniki:

Mapowy nr 1;

Otrzymują:

1. „EKO-BUD” Agnieszka Żołędowska
2. Gmina Wielgie
3. Strony postępowania wg akt sprawy
4. a/a

Do wiadomości :

1. Starostwo Powiatowe w Lipnie
2. Marszałek Województwa Kujawsko – Pomorskiego

NINIEJSZA DECYZJA
JEST OSTATECZNA

Data 05.03.2014 r.

.....
p o d p i s

Za zgodność z oryginałem

4 11

WÓJTA

mgr inż. Jan Widoń
Kierownik Referatu Rozwoju Gminy
mgr inż. Andrzej Miazek

Uprawnienia budowlane do projektowania bez ograniczeń
w specjalności instalacyjno-inżynierskiej
w zakresie sieci i instalacji wodociągowo-kanalizacyjnych.
nr UA-V-7342-5/95/94 WK
KUPIS/1584/01

OPINIA NR GG.6630.1.62.2014
dotycząca uzgodnienia dokumentacji projektowej

STAROSTWO POWIATOWE
w LIPNIE
ul. Sierakowskiego 10B
87-600 Lipno
(14)

Przedmiot uzgodnienia : **lokalizacja sieci wodociągowej.**

Dla : **" E K O - B U D "**

Agnieszka Żołędowska

Adres : **87-800 Włocławek, ul. Ziółowa 1 A**

Inwestor : **Gmina Wielgie**

Adres : **87-603 Wielgie, ul. Starowiejska 8**

Na zlecenie z dnia : **2014-02-27**

Data wpływu zlecenia do Zespołu : **2014-02-28**

Powiatowy Zespół Uzgadniania Dokumentacji Projektowej **uzgadnia** lokalizację obiektu położonego :

Gmina : **WIELGIE** Obręb ewidencyjny : **WIELGIE** Ulica : **KLONOWA**

Działka ewidencyjna numer : **zgodnie z projektem zagospodarowania terenu;**

Na podstawie art. 28 ust. 1 Ustawy z dnia 17 maja 1989 roku Prawo geodezyjne i kartograficzne (tekst jednolity Dz.U. z 2010 roku Nr 193, poz. 1287 z późniejszymi zmianami) oraz § 8-16 Rozporządzenia Ministra Rozwoju Regionalnego i Budownictwa z dnia 2 kwietnia 2001 roku W sprawie geodezyjnej ewidencji sieci uzbrojenia terenu oraz zespołów uzgadniania dokumentacji projektowej (Dz.U. z 2001 roku Nr 38, poz. 455), Rozporządzenia Ministra Infrastruktury z dnia 19 lutego 2004 roku W sprawie wysokości opłat za czynności geodezyjne i kartograficzne oraz udzielanie informacji, a także za wykonywanie wyrysów i wypisów z operatu ewidencyjnego (Dz.U. z 2004 roku Nr 37, poz. 333) oraz pisma Kujawsko-Pomorskiego Wojewódzkiego Inspektora Nadzoru Geodezyjnego i Kartograficznego z dnia 29 października 2010 roku nr WSPN.I.0713-19/10.

**UZGODNIENIE JEST WAŻNE TRZY LATA OD DATY UZGODNIENIA
WRAZ Z ZAŁĄCZNIKIEM MAPOWYM**

W SKALI 1: 500

Numer godła arkusza mapy : 6.185.31.24.2.2, 6.185.31.24.2.4, 6.185.31.25.1.3;

Uzgodnienie traci ważność w przypadku określonym w §13 ust.2 wyżej wymienionego Rozporządzenia, gdy inwestor albo organy administracji architektoniczno-budowlanej lub nadzoru budowlanego powiadomią zespół o utracie ważności, zmianie lub uchyleniu decyzji o warunkach zabudowy, zatwierdzeniu projektu budowlanego oraz pozwoleniu na budowę.

Uwagi i zalecenia:

STAROSTWO POWIATOWE
w LIPNIE
ul. Sierakowskiego 10B
87-600 Lipno

1. Obiekty budowlane wymagające pozwolenia na budowę podlegają geodezyjnemu wyznaczeniu w terenie, a po ich wybudowaniu - geodezyjnej inwentaryzacji powykonawczej, obejmującej ich położenie na gruncie zgodnie z art. 27 Ustawy z dnia 17 maja 1989 roku Prawo geodezyjne i kartograficzne (tekst jednolity Dz.U. z 2010 roku Nr 193, poz. 1287 z późniejszymi zmianami).
2. Inwestor i wykonawca robót winien prowadzić roboty w sposób wykluczający możliwość powstania awarii lub uszkodzeń sieci oraz armatury branzowej. W trakcie budowy należy bezwzględnie zachować i respektować wymagane normy branżowe. **W przypadku skrzyżowań z istniejącymi urządzeniami podziemnymi, należy odkryć przewody istniejące bez użycia sprzętu zmechanizowanego.**
3. Wszelkie prace należy wykonywać pod nadzorem przedstawiciela właściwej instytucji branżowej :
 - ➔ Administratora sieci wod.-kan.;
 - ➔ Administratora sieci energetycznej, ENERGA - OPERATOR S.A. Oddział w Toruniu Rejon Dystrybucji Rypin - prace należy wykonać zgodnie z Polskimi Normami;
 - ➔ Administratora sieci telekomunikacyjnej, Telekomunikacji Polskiej S.A. w Bydgoszczy;
 - ➔ Zarządcy drogi - prace należy wykonać zgodnie z pismem Dyrektora Zarządu Dróg Powiatowych w Lipnie z dnia 17.03.2014 roku Nr ZDP-11.450.17.2014.
4. Uzgodnienie lokalizacji warunkuje zatwierdzenie projektu budowlanego i wydanie pozwolenia na budowę przez STAROSTWO POWIATOWE W LIPNIE - Wydział Architektury i Budownictwa, natomiast nie rozstrzyga rozwiązań urbanistyczno – architektonicznych oraz technicznych projektu.
5. W razie niezgodności realizacji sieci uzbrojenia terenu z uzgodnionym projektem inwestor zobowiązany jest przedłożyć mapę z wynikami pomiarów powykonawczych właściwemu organowi administracji architektoniczno – budowlanej.
6. Nie przestrzeganie uwag i zaleceń PZUDP podlega sankcjom wynikającym z art. 48 ust. 1 pkt. 6 Ustawy z dnia 17 maja 1989 roku Prawo geodezyjne i kartograficzne (tekst jednolity Dz.U. z 2010 roku Nr 193, poz. 1287 z późniejszymi zmianami).

Otrzymują :

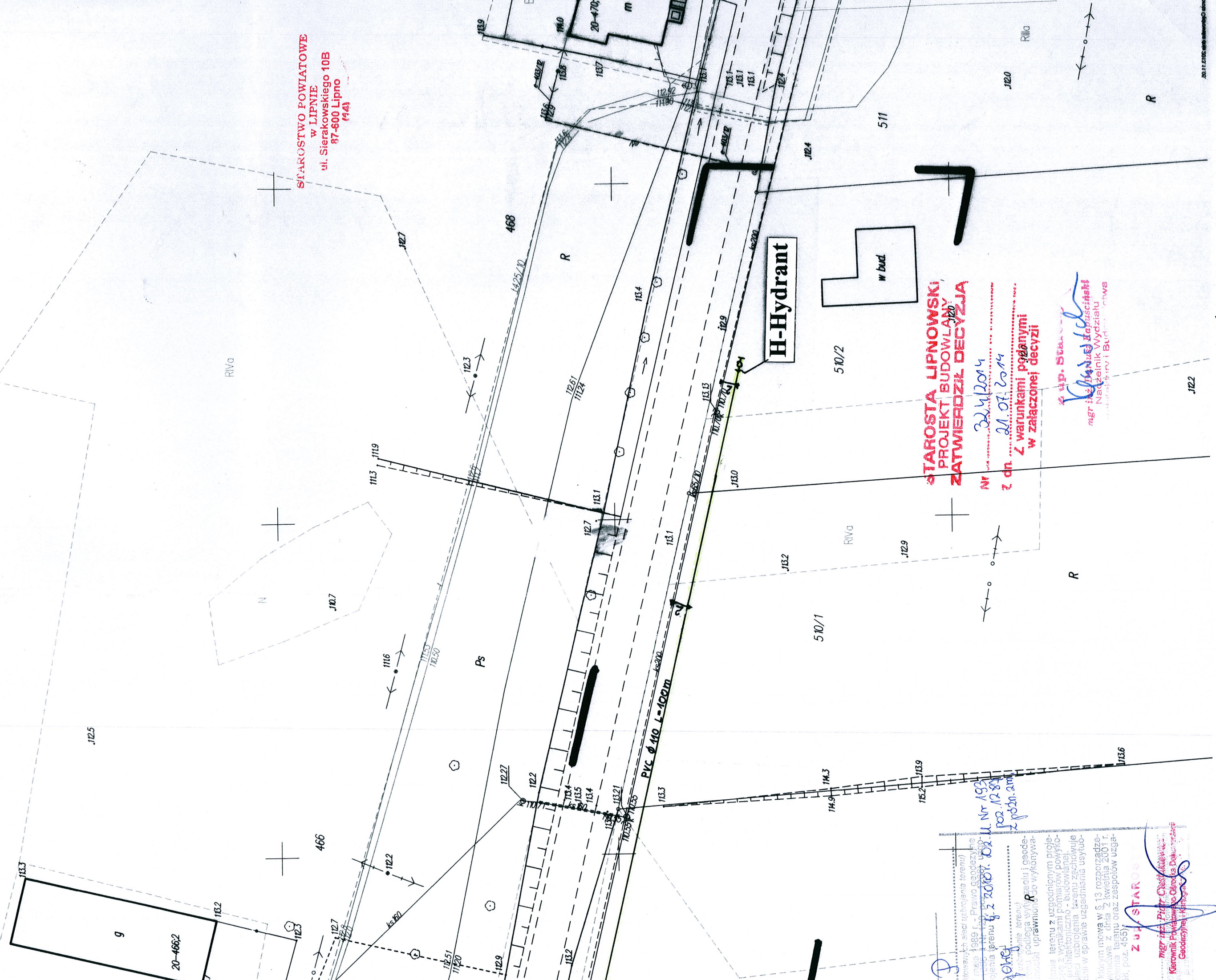
1. Zleceniodawca - 4 egz. projektu zagospodarowania terenu
2. PZUD a/a - 1 egz. projektu zagospodarowania terenu

Z. u. r. S. T. A. N.
mgr inż. Piotr Cieślakiewicz
Kierownik Powiatowego Centrum Dokumentacji
Geodezyjnej i Kartograficznej w Lipnie

Za zgodność z oryginałem

mgr inż. Andrzej Miazej

Uprawnienia budowlane do projektowania bez opłat
w specjalności instalacyjno-inżynierskiej
w zakresie sieci i instalacji wodociągowo-kanalizacyjnych
RF UA-V-7542-5/08/04 WK
KLPA/04/001781



STAROSTWO POWIATOWE
w LIPNIE
ul. Sierakowskiego 10B
87-600 Lipno
(141)

STAROSTA LIPNOWSKI
PROJEKT BUDOWLANY
ZATWIERDZIŁ DECYZJĄ

Nr 324/2014
z dn. 21.07.2014
z warunkami pogodnymi
w załączonej decyzji

mgr inż. Piotr Cieszyński
Naczelnik Wydziału
Inżynieria i Budownictwa

.....
.....
17 maja 1989 r. - Prawo geodezyjne
.....
projekta terenu g. z zokrot. 02.1. Nr 155
por. 12.87
z podn. 2m

mgr inż. Piotr Cieszyński
Kierownik Powiatowego Centrum Dokumentacji
Geodezyjnej i Kartograficznej

ZUS STAROSTA

MAPA DO CELÓW PROJEKTOWYCH

Skala 1:500

województwo łujawsko-pomorskie
powiat lipnowski
gmina Wielgie - 040809_2
obręb: Wielgie - 0020
ulica: Koronowa

dz. nr 510/2, 505/4
sekcja 6. 185.3124.2.2; 3124.2.4; 3125.13
KBRG 082-209/2013
Układ współrzędnych 2000
Poziom odniesienia Krańcałd 60

Mapa do celów projektowych
Mapa stworzona w oznaczonym zakresie na dzień 31.10.2013r.

Nie ma potrzeby przeprowadzenia badania słabełności gruntowej
Lipno, dnia 5.11.2013 r.

wykonawca:

USŁUGI GEODEZYJNE

Zbigniew Wyszyński
ul. T. Kołczewski 12/12, 67-800 Lipno
NIP 888-164-66-86, Regon 340479536
tel./fax 054 288 20 37 komór. 603 057 350

GEODETA UPRAWNIENY

Zbigniew Wyszyński
ul. T. Kołczewski 12/12, 67-800 Lipno
NIP 888-164-66-86, Regon 340479536
tel./fax 054 288 20 37 komór. 603 057 350



STAROSTA LIPNOWSKI
Powiatowy Ośrodek Dokumentacji
Geodezyjnej i Kartograficznej w Lipnie
W obszarze oznaczonym linią
dokonano aktualizacji i treści maby zasadnicze.
dokumenty z pomiaru uzupełniono o pomiar
do zasobu powiatowego w dniu 21.11.2013
i zewidencjonowano pod nr 082-209/2013
Niniejsza mapa mabe służyć do celów projektowych.
Przebieżenie obiektu budowlanego wyznaczające pozycje
na usłowe podlegają wyłączeniu i inwentaryzacji powyższej
przez jednostki uprawnione do wykonania prac geodezyjnych

Lipno, 12.11.2013

(miejscowość, podpis, stanowisko
strukturalne, data, podpis)

[Signature]

Zarząd Dróg Powiatowych
w Lipnie
ul. Wojska Polskiego 8
87-600 LIPNO
tel.: 054 287 20 46, fax: 054 287 32 49

ZDP-11.450.17.2014

STAROSTWO POWIATOWE
w LIPNIE
ul. Sierakowskiego 10B
87-600 Lipno

Lipno, dnia 17.03.2014r.

URZĄD GMINY
WIELGIE
Wpłynęło dn. 19.03.2014 r.
Gmina Wielgie 1064/2014
ul. Starowiejska 8P. K. Gromada
87-603 Wielgie

W odpowiedzi na pismo z dnia 14.03.2014r. Zarząd Dróg Powiatowych w Lipnie uzgadnia lokalizację sieci wodociągowej zlokalizowanego wzdłuż drogi powiatowej nr 2729C Wielgie – Zakrzewo – Bętlewo (działka nr 498) w obrębie ewidencyjnym Wielgie, gmina Wielgie, powiat lipnowski, w zakresie zgodnym z załączonym planem zagospodarowania terenu, stanowiącym załącznik do niniejszego uzgodnienia.

Niniejsze uzgodnienie nie zwalnia inwestora od obowiązku uzyskania dokumentów uprawniających do realizacji procesu inwestycyjnego, określonych w ogólnie obowiązujących przepisach.

Załączniki:

1. Plan zagospodarowania terenu – zał. nr 1.

DYREKTOR
Zarządu Dróg Powiatowych
w Lipnie
Wojciech Janeczak

Za zgodność z oryginałem

mgr inż. Andrzej Miazek

Uprawnienia budowlane do projektowania bez ograniczeń
w specjalności instalacyjno-inżynierskiej
w zakresie sieci i instalacji wodociągowo-kanalizacyjnych
nr UA.V-7542-5/00/04 WK
KLUBIEC 2004

Otrzymują:

1. Adresat.
2. a/a.

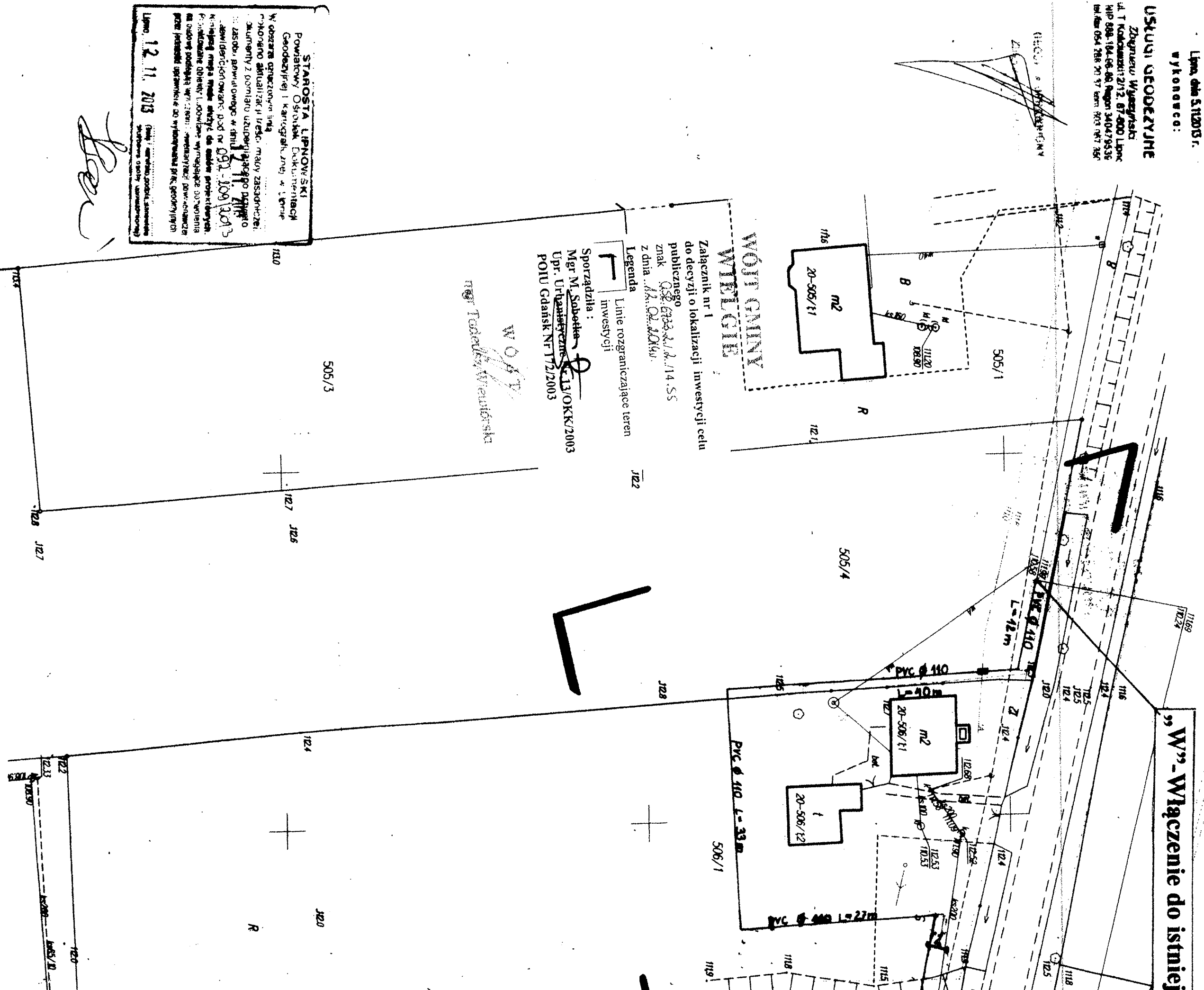
województwo kujawsko-pomorskie
powiat lipnowski
gmina: Wielgie - 040809_2
obręb: Wielgie - 0020
ulica: Korowo

dz. nr 510/2, 505/4
sekcja 6, 185.3124.2.2, 3124.2.4; 3125.13
KRS 002-209/2013
Uchwała Rady Gminy z dnia 2000
Pozycja adresowa Korowak 60

Mapa do celów projektowych
Mapa detaliczna w oznaczonym zakresie na dział 310303G.

Nie ma podziaby przeprowadzenia badania składowości grunтовой
Lipno, dnia 5.11.2013 r.
wykonawca:

USŁUGI GEODEZYJNE
Zbigniew Wysocki
ul. T. Kościuszki 2/12, 87-600 Lipno
NIP 888-184-66-66 Regon 340479336
tel/fax 054 768 20 57 kom. 503 167 366



WOJEWÓDZTWO
Kujawsko-Pomorskie

Załącznik nr 1
do decyzji o lokalizacji inwestycji celu
publicznego
znak OSR.6333-21.8.14.S5
z dnia 11.02.2014r.

Legenda
Linie rozgraniczające teren
inwestycji

Sporządziła:
Mgr M. Sobotta
Upr. Urbanistyczne 313/OKK/2003
POIU Gdańsk Nr 17/2/2003

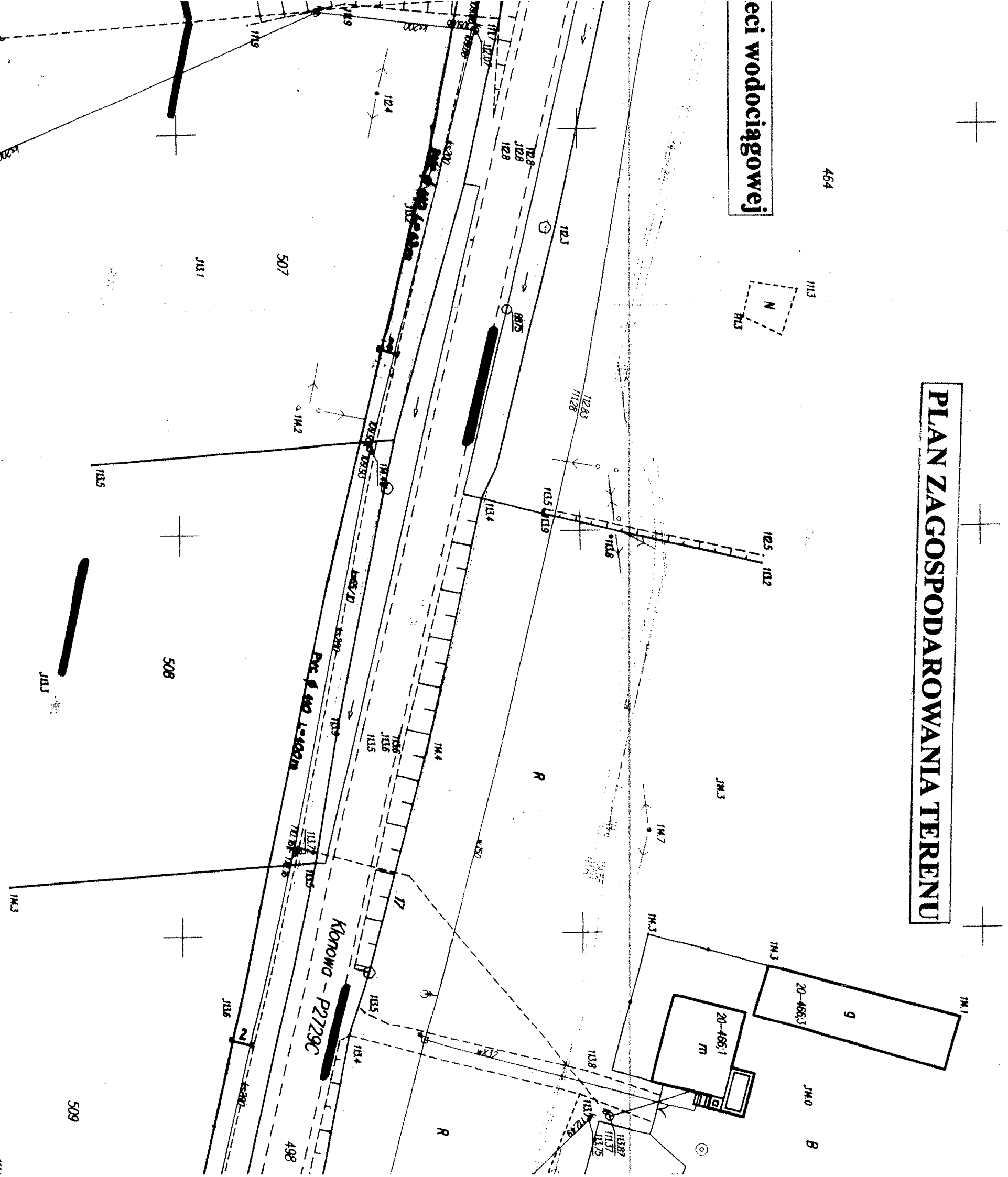
W 04/17
mgr Tadeusz Winiarski

STAROSTA LIPNOWSKI
Powiatowy Ośrodek Dokumentacji
Geodezyjnej i Kartograficznej w Lipnie
W obszarze oznaczonym linią
czarną aktualizacji i treści: mapy zasadniczej,
dokumenty z pomiaru uzupelniającego działo
... zasobu, planu miejscowego, pod nr 092-109/2013
... siew/identyfikacji, pod nr 092-109/2013
... niniejszą mapę może służyć do celów projektowych,
... praktyczne odbiorcy i dowolnie wyznaczając do wykonania
... na odbiorę podlegają w szczególności: powołanie
... przez jednostki uprawnione do wykonania PRK, geodezyjnych

Lipno 12.11.2013 (mgr M. Sobotta, zamieszkała
w Lipnie, ul. Kościuszki 2/12, 87-600 Lipno)

[Signature]

PLAN ZAGOSPODAROWANIA TERENU

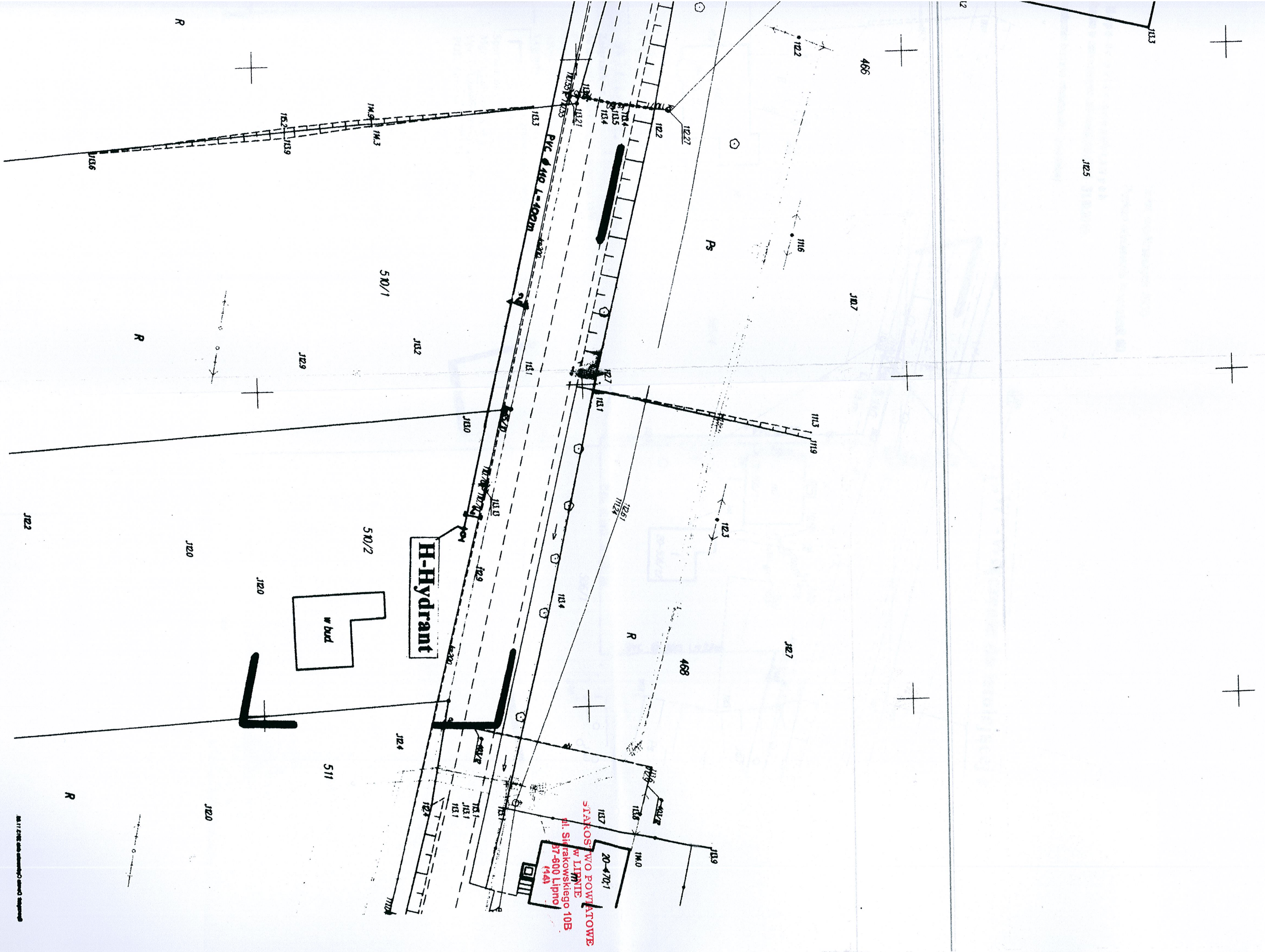


Zarząd Dróg Powiatowych
w Lipnie
ul. Wolności 8
67-400 Lipno
tel.: 054 287 20 46, fax: 054 287 32 49

Załącznik Nr. 1
do uzgodnienia

Nr. XXV/1590/17.2014
z dnia 17.04.2014 r.

Zleceniodawca:		EKD-BUD Agnieszka Żołędowska 87-800 Włocławek ul. Żołtowa 1a	
Obiekt		Sieć wodociągowa Dz.nr. 505/4, 506/1, 507, 508, 509, 510/1, 510/2 gn. Wielgie	
Nazwa		Plan zagospodarowania terenu	
Załącznik Nr. 1		do uzgodnienia	
Projektant		ANDRZEJ MIAZEK UA-V-7342-5/85/94 WK	
Data		1.2014	
Podpis		[Signature]	



STARSZY WO POKŁADOWE
 W LIPNIE
 ul. Sikorskiego 10B
 57-600 Lipno
 (14A)

H-Hydrant

w bud

20-470-1

Dobrzyń nad Wisłą 27.03.2014 r.

Zakład Eksploatacji
Wodociągów i Kanalizacji
87-610 Dobrzyń n. W. ul. Lipnowska 11A
NIP 893-000-25-46 Regon 910011580
tel. 54-253-11-02

Urząd Gminy w Wielgim

87 – 603 Wielgie

ul. Starowiejska nr 8. 160

dotyczy : warunków technicznych zabudowy sieci wodociągowej w m. Wielgie gm. Wielgie na terenie dz. nr 505/4, 506/1, 507, 508, 509, 510/1, 510/2, oraz oświadczenie o zapewnieniu dostawy wody pitnej na cele socjalno-bytowe dla potrzeb nieruchomości zlokalizowanych na terenie wymienionych działek.

Inwestor zadania : Gmina Wielgie – Urząd Gminy w Wielgim ul. Starowiejska 8.

1.Oświadczenie o zapewnieniu dostawy wody pitnej na cele socjalno-bytowe dla potrzeb nieruchomości na terenie działek nr. 507, 508, 509, 510/1, 510/2 w m. Wielgie gm. Wielgie.

Zakład Eksploatacji Wodociągów i Kanalizacji w Dobrzyniu nad Wisłą ul. Lipnowska 11A prowadzący obsługę i administrowanie mienia komunalnego Gminy Wielgie, związanego ze zbiorową dostawą wody i zbiorowym odprowadzaniem ścieków, oświadcza, że z chwilą zabudowy sieci wodociągowej PCV Ø 110 w m. Wielgie na terenie działek nr 505/4, 506/1, 507, 508, 509, 510/1, 510/2 i włączeniu w istniejącą sieć wodociągową PCV Ø 160, nastąpi dostawa wody pitnej na cele bytowe o ciśnieniu od 0.05 MPA do 0,60 MPA, dla potrzeb nieruchomości dz. nr 507, 508, 509, 510/1 i 510/2. Włączenie nowozabudowanej sieci wodociągowej w istniejącą sieć wodociągową PCV Ø 160 dz. nr 505/4, zakończenie budowanej sieci wodociągowej hydrantem p.poż. na terenie dz. nr 510/2.

Przedsiębiorstwo informuje o ograniczeniu, lub wstrzymaniu dostawy wody w przypadku :

1. działaniem siły wyższej albo z wyłącznej winy Odbiorcy lub osoby trzeciej, za którą przedsiębiorstwo nie ponosi odpowiedzialności.
2. awarią sieci wodociągowej, oraz czas niezbędny do wykonania prac w celu zapobieżenia lub usunięcia skutków awarii.
3. brakiem wody na ujęciu.
4. zanieczyszczenie wody na ujęciu w sposób niebezpieczny dla zdrowia i życia.
5. potrzebą zwiększenia ilości wody dla potrzeb hydrantów p.poż.
6. przerwami w zasilaniu elektrycznym dostawcy energii elektrycznej dla potrzeb stacji uzdatniania wody i urządzeń wodociągowych.
7. planowymi przerwami, po uprzednim powiadomieniu Odbiorcy, związanymi z wykonaniem prac konserwacyjno-remontowych urządzeń wodociągowych.
8. innymi przyczynami zależnymi od Odbiorcy.
9. zaprzestaniem obsługi i administrowania mienia komunalnego Gminy Wielgie związanego ze zbiorową dostawą wody i zbiorowym odprowadzaniem ścieków.

2. Wytyczne do projektowania sieci wodociągowej zawierających zbiór podstawowych wymagań Zakładu Eksploatacji Wodociągów i Kanalizacji w Dobrzyniu nad Wisłą ul. Lipnowska 11A, które należy uwzględnić przy opracowaniu dokumentacji technicznej sieci wodociągowej i urządzeń sieciowych. Zarówno projektanci, wykonawcy jak i zainteresowani opracowaniem dokumentacji projektowej są zobowiązani do przestrzegania obowiązujących przepisów, norm, instrukcji, zarządzeń branżowych i państwowych oraz właściwego wykorzystania wiedzy technicznej.

2.1. przewody sieci wodociągowej należy umieszczać w liniach rozgraniczających ulic, dróg dojazdowych, ciągów pieszo-jezdnym oraz w terenie ogólnodostępnym, w wydzielonych dla uzbrojenia pasach, z zapewnieniem dojazdu dla służb eksploatacyjnych, w nawiązaniu do planu zagospodarowania terenu i koncepcji drogowej. W przypadku braku możliwości lokalizowania sieci wodociągowej na terenach należących do Gminy Wielgie, dopuszcza się możliwość usytuowania sieci wodociągowej jak i urządzeń sieci wodociągowej na prywatnych gruntach, do opracowanego projektu należy załączyć zgody właścicieli działek na usytuowanie projektowanej sieci wodociągowej wraz z urządzeniami sieciowymi.

2.2. sieć wodociągową należy lokalizować po stronie zabudowy, w przypadku zabudowy po obydwu stronach ulicy lub drogi, sieć wodociągowa projektować po stronie z większą ilością nieruchomości do podłączenia.

2.3. w przypadku pasów drogowych o szerokości ponad 30,00mb, oraz dwustronnej zabudowie, sieć wodociągową projektować po obu stronach ulicy lub drogi.

2.4. trasę sieci wodociągowej projektować bez zbędnych załamań, zachowując przebieg prostoliniowy w stosunku do innych urządzeń technicznych. Skrzyżowanie przewodu sieci wodociągowej z kablem energetycznym, gazociągiem, kanalizacją sanitarną, kablem telefonicznym projektować zgodnie z przepisami prawa w tym zakresie oraz opinią ZUD Lipno.

2.5. unikać przechodzenia z siecią wodociągową z jednej strony ulicy lub drogi na drugą.

2.6. załamania przewodu projektować zgodnie z kątem odpowiadającym produkowanym łukom.

2.7. zachować wymagane odległości od istniejącego lub projektowanego podziemnego uzbrojenia terenu.

2.8. zachować wymagane odległości od konstrukcji budowlanych np. ławy fundamentowe.

2.9. zagłębienie przewodu sieci wodociągowej mierzone od rzędnej projektowanego terenu większe niż strefa przemarzania dla Gminy Wielgie 1,20mb. o 0,40mb. Całkowite zagłębienie 1,60mb.

2.10. przewód sieci wodociągowej należy układać na gruntach o odpowiedniej nośności lub przewidzieć jego wymianę. Podsypkę oraz zasypkę wykonać zgodnie z Polskimi Normami i wytycznymi podanymi przez producenta rur.

2.11. materiały użyte do budowy sieci wodociągowej powinny być dopuszczone do powszechnego obrotu, powinny spełniać Polskie Normy i posiadać aprobatę techniczną do stosowania w sieciach wodociągowych oraz atest Polskiego Zakładu Higieny. Materiał musi być zabudowany w ciągu roku od daty jego produkcji.

2.11.1. rury i kształtki PCV Ø 110 – ciśnienie 1,00 MPa.

2.11.2. kształtki z żeliwa sferoidalnego Ø 100 – ciśnienie 1,00 MPa.

2.11.3. zasuwy Ø 100 i Ø 90 – preferowana budowa korpusu monolityczna / bez śrubowa /. Korpus i pokrywa wykonana z żeliwa sferoidalnego pokryta powłoką z farby epoksydowej. Dopuszcza się stosowanie zasuw z budową korpusu dwuczęściową pod warunkiem : śruby pokrywy muszą być wpuszczone i zalane masą na gorąco wraz z uszczelką pokrywy całkowicie chronione przed korozją. Trzpień wykonany ze stali nierdzewnej kuty z gwintem walcowanym zabezpieczony nakrętką oporową. Klin wykonany z żeliwa sferoidalnego pokryty powłoką z gumy EPDM. Połączenia kołnierzowe. Ciśnienie robocze 1,0 0 MPa lub 1,60 MPa.

2.11.4. skrzynki do zasuw i hydrantów p.poż. – wykonane z żeliwa szarego lub tworzywa z dekle żeliwnym zabezpieczone antykorozyjnie. W pasach nieutwardzonych skrzynki umieszczać w obudowie żelbetowej o wym. 50 x 50 cm. grub.10 cm.

2.11.5. hydranty – hydranty podziemne DN 80 wykonane z żeliwa sferoidalnego z podwójnym zamknięciem – hydranty nadziemne DN 80 i DN 100 z samoczynnym odwodnieniem, wykonane z żeliwa sferoidalnego zabezpieczone w przypadku złamania z podwójnym zamknięciem. Hydranty należy projektować na odgałęzieniu przewodu z zasuwą odcinającą. Włączenie hydrantu należy wykonać poprzez trójnik, a zasuwa odcinająca powinna znajdować się w odległości 1,00mb. od kolumny hydrantu. Ciśnienie robocze 1,00 MPa lub 1,60 MPa. Połączenia kołnierzowe. Zabezpieczenie wewnętrzne i zewnętrzne antykorozyjnie farbą proszkową epoksydową, zaleca się kolor czerwony. Powłoka zewnętrzna odporna na działanie promieni UV.

3. Postępowanie poprzedzające rozpoczęcie robót budowlanych zabudowy sieci wodociągowej.

3.1. budowa sieci wodociągowej wymaga pozwolenia na budowę sieci wodociągowej wydanego przez Starostwo Powiatowe Wydział Architektury i Budownictwa w Lipnie.

3.2. otrzymanie pozwolenia na budowę sieci wodociągowej wymaga uprzedniego opracowania planu zagospodarowania budowy sieci wodociągowej wraz z projektem technicznym.

3.3. opracowany projekt zagospodarowania budowy sieci wodociągowej i projekt techniczny projektant winien uzgodnić z :

- Zakład Eksploatacji Wodociągów i Kanalizacji w Dobrzyniu nad Wisłą ul. Lipnowska 11A.
- rzeczoznawca do spraw zabezpieczeń przeciwpożarowych.
- Zespół Uzgodnień Dokumentacji Projektowej Starostwo Powiatowe Lipno.
- Woj. Dyrekcja Melioracji i Urządzeń Wodnych Oddział Włocławek.

- Powiatowy Państwowy Inspektor Sanitarny w Lipnie.

4. Włączenie wykonanej sieci wodociągowej w istniejącą sieć wodociągową.

4.1. włączenia wykonanej sieci wodociągowej w istniejącą sieć wodociągową dokonuje podmiot prowadzący obsługę i administrowanie sieci wodociągowej – Zakład Eksploatacji Wodociągów i Kanalizacji w Dobrzyniu nad Wisłą ul. Lipnowska 11A lub wykonawca budowy sieci wodociągowej po uprzednim otrzymaniu zgody na włączenie od podmiotu prowadzącego obsługę i administrowanie sieci wodociągowej i po uprzednim wykonaniu budowy sieci wodociągowej zgodnie z pozwoleniem na budowę oraz pozytywnym odbiorze technicznym potwierdzonym protokołem odbioru technicznego.


5. dostawa wody bytowej.

Dostawa wody nastąpi w wyniku :

5.1. pozytywnego odbioru technicznego wykonanej sieci wodociągowej.

5.2. pozytywnego wyniku badania bakteriologicznego wody pobranej z nowozabudowanej sieci wodociągowej.



Wojciech Reznorowicz
PIIB nr ew. KUP/10/2105/01.
uprawnienia budowlane projektowe i wykonawcze
WAPP-AN-8386-5/44/81Wk - konstr.-bud.
UAN-NB-8386-5/1/85Wk - konstr.-bud.
UAN-NB-8386-5/4/86Wk - wod.kan.
UAN-NB-8386-5/6/88Wk - architektura
UAN-V-8386-5/6/88Wk - architektura
upr. energetyczne - D-E/116/1066el/2012
upr. elektryczne - D-E/116/1066el/2012


Z up. Właściciela Zakładu
Justyna Brzezińska
Kierownik Zakładu Eksploatacji
Wodociągów i Kanalizacji
87-610 Dobrzyń n.W. ul. Lipnowska 11A

Do wiadomości :

1. adresat.
2. a/a.

Za zgodność z oryginałem


mgr inż. Andrzej Miazek
Uprawnienia budowlane do projektowania bez ograniczeń
w specjalności instalacyjno-inżynierskiej
w zakresie sieci i instalacji wodociągowo-kanalizacyjnych
nr UA-V-7342-5/38/94 WK
15.12.2011 22:27:21

Województwo kujawsko-pomorskie
Powiat lipnowski
Gmina: Wielgie
Obręb: Wielgie
Działka nr: 505/4, 506/1, 507, 508, 509, 510/1, 510/2

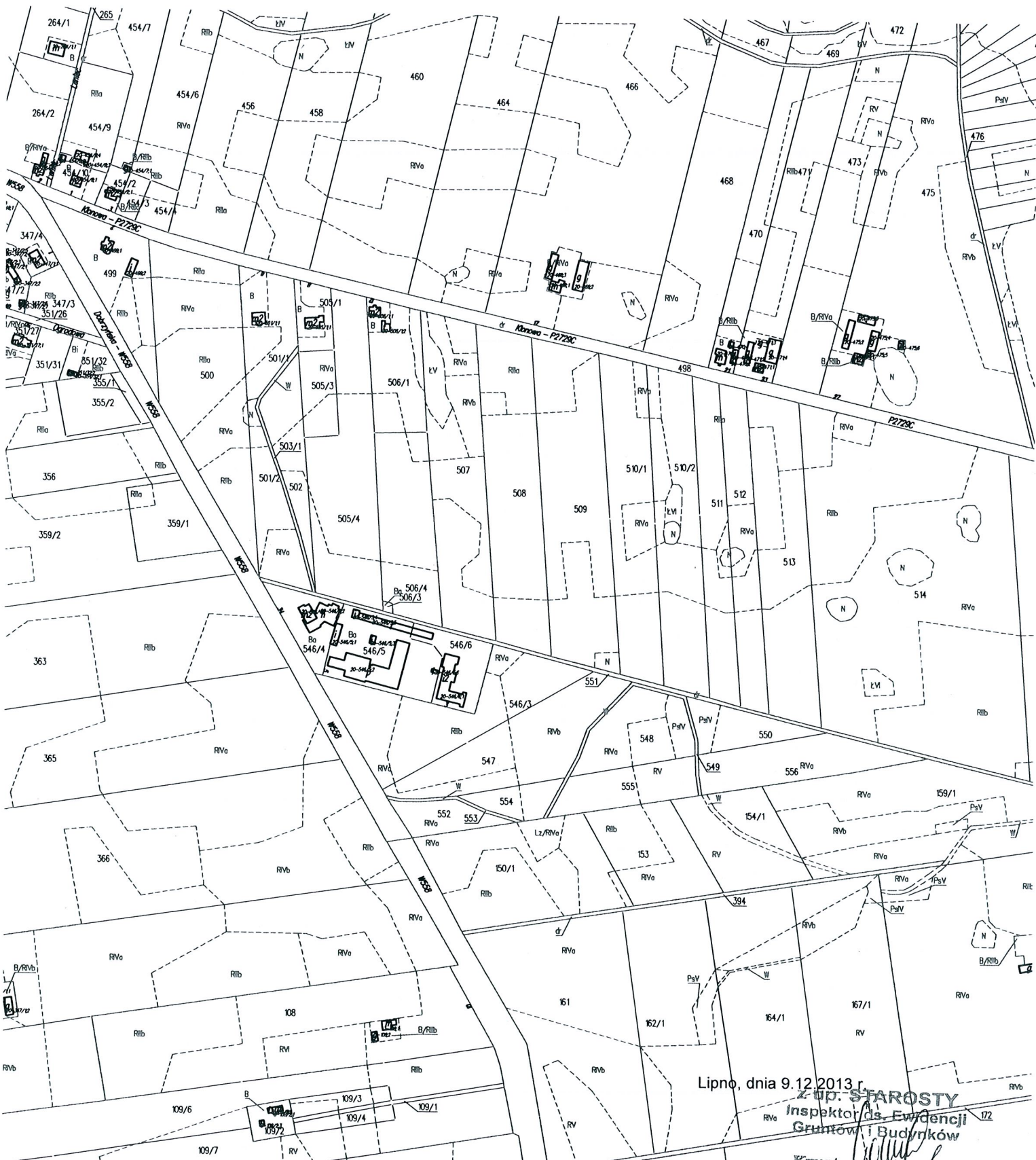
STAROSTWO POWIATOWE
W LIPNIE
ul. Sierakowskiego 10 B
87-600 Lipno
(8)

Zgodnie z art.18 ustawy z dnia 17.05.1989r.
- Prawo geodezyjne i kartograficzne (tj. Dz.U. z 2005r.
Nr 240, poz. 2027, z późn. zm.) rozpowszechnianie,
rozprowadzanie oraz reprodukowanie w celu
rozpowszechniania i rozprowadzania niniejszej mapy
wymaga zezwolenia Starosty.

WYRYS Z MAPY EWIDENCYJNEJ

Skala 1:5000

STAROSTWO POWIATOWE
W LIPNIE
ul. Sierakowskiego 10B
87-600 Lipno
(14)



Lipno, dnia 9.12.2013 r.
Z-UP. STAROSTY
Inspektor ds. Ewidencji
Gruntów i Budynków
Krzysztof Górecki

Sporządził: Zaneta Marciniak dnia 2013.12.09

Włocławek dnia 29.12.1994 r.

URZĄD WOJEWÓDZKI
we Włocławku

(nazwa i adres terenowego organu
administracji państwowej)

Nr UA-V-7342-5/85/94 Wk

DECYZJA

Na podstawie § 13 ust. 1^b pkt 4 lit. a i b
ust. 1 rozporządzenia Ministra Gospodarki
Terenowej i Ochrony Środowiska z dnia 20
lutego 1975 r. w sprawie
samodzielnych funkcji technicznych w budownictwie (Dz. U. Nr 8
poz. 46 / 75) stwierdza się, że

Obywatel ANDRZEJ MIAZEK
(wymienić imię - imiona i nazwisko)

Magister inżynier inżynierii środowiska,-

urodzony dnia 21.06.1947 r. w Gorach
(wymienić tytuł naukowy)

posiada przygotowanie zawodowe, upoważniające do wykonywania samo-
dzielnej funkcji projektanta,

instalacyjno-inżynierskiej w zakresie
sieci wodociągowo-kanalizacyjnych oraz
w specjalności instalacji wodociągowo-kanalizacyjnych.
(zakres i rodzaj specjalności technicznej budowlanej do specjalności zawodowej)

Obywatel ANDRZEJ MIAZEK
(imię - imiona i nazwisko)

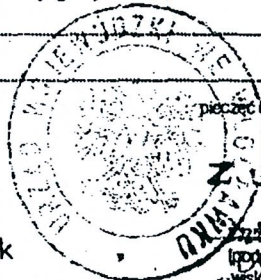
jest upoważniony do *):

1. Sporządzania projektów sieci wodociągowych
i kanalizacyjnych uzbrojenia terenu.
2. Sporządzania projektów instalacji wodociągo-
wych i kanalizacyjnych.

Otrzymuje:

1. Pan Andrzej Miazek
ul. Parkowa 37
87-807 Włocławek

2. V a/a



pieczęć urzędowa

Z up. Wojewody

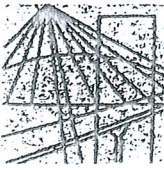
mgr inż. Andrzej Miazek
podpisz pod tym imieniem, naz-
wiskiem i stanowiskiem służbowym
Urbanistyki i Architektury

*): określić zakres prawa wykonywania samodzielnej funkcji technicznej w budownictwie, w odniesieniu do-
powiednio do rodzaju funkcji i specjalności tech. budowlanej z przepisów § 1 ust. 5, § 2 ust. 2, § 4 ust. 1 i 2,
§ 5 ust. 2, § 6, § 7, § 8, § 13, ust. 1 rozporządzenia

Za zgodność z oryginałem

mgr inż. Andrzej Miazek

Uprawnienia budowlane do projektowania bez ograniczeń
w specjalności instalacyjno-inżynierskiej
w zakresie sieci i instalacji wodociągowo-kanalizacyjnych
nr UA-V-7342-5/85/94 Wk
KLIPAS/1884/91



P O L S K A
I Z B A
I N Ż Y N I E R Ó W
B U D O W N I C T W A

Bydgoszcz 2013-12-18
(miejscowość, data)

Zaświadczenie

Pan/Pani **MIAZEK ANDRZEJ**

miejsce zamieszkania

87-800 WŁOCŁAWEK

UL. PARKOWA 37

jest członkiem Kujawsko-Pomorskiej

Okręgowej Izby Inżynierów Budownictwa

o numerze ewidencyjnym

KUP/IS/1584/01

i posiada wymagane ubezpieczenia od odpowiedzialności
cywilnej.

Niniejsze zaświadczenie jest ważne od dnia

2014-01-01

do dnia

2014-12-31

KUJAWSKO POMORSKA OKRĘGOWA
IZBA INŻYNIERÓW BUDOWNICTWA
w BYDGOSZCZY
85-030 BYDGOSZCZ, ul. B. Rumieńskiego 6
tel. 52 366 70 50 • fax 52 366 70 59

PRZEWODNICZĄCY
Rady Okręgowej Izby

prof. dr hab. inż. Adam Podgórecki

(pieczęć i podpis przewodniczącego)

Za zgodność z oryginałem

mgr inż. Andrzej Miazek

Uprawnienia budowlane do projektowania bez ograniczeń
w specjalności instalacyjno-inżynierskiej
w zakresie sieci i instalacji wodociągowej-kanalizacyjnych
RF UA-V-7342-6/85/94 Wk
KUP/IS/1584/01

Niniejsze zaświadczenie potwierdza zawarcie obowiązkowego ubezpieczenia od odpowiedzialności cywilnej inżynierów budownictwa.

Przedmiotem ubezpieczenia jest odpowiedzialność cywilna deliktowa i kontraktowa ubezpieczonego za szkody wyrządzone w związku z wykonywaniem samodzielnych funkcji technicznych w budownictwie w zakresie posiadanych uprawnień budowlanych.

Suma gwarancyjna na jedno zdarzenie w okresie ubezpieczenia wynosi **50.000 EUR**.

O fakcie powstania szkody należy zawiadomić STU Ergo Hestia S.A. niezwłocznie, nie później niż w ciągu 14 dni od chwili uzyskania wiadomości przez poszkodowanego o roszczeniu, które może rodzić odpowiedzialność cywilną ubezpieczonego.

Posiadanie ubezpieczenia obowiązkowego w ramach umowy generalnej zawartej pomiędzy PIIB a STU Ergo Hestia S.A. umożliwia członkom Izby zawarcie dodatkowego ubezpieczenia od odpowiedzialności cywilnej na wyższe sumy gwarancyjne.

Wszelkie zapytania dotyczące ubezpieczeń OC podstawowych i dodatkowych oraz wnioski o zawarcie umów dotyczących ubezpieczeń dodatkowych, których okres ubezpieczenia rozpoczyna się od dnia 1 stycznia 2011 roku i później, należy kierować bezpośrednio do **STU Ergo Hestia S.A. ul. Sienkiewicza 11, 44-100 Gliwice tel. (32) 305 55 08** lub za pomocą poczty elektronicznej: ocinzyniera@ergohestia.pl

Do dyspozycji członów Polskiej Izby Inżynierów Budownictwa w sprawach ubezpieczeń pozostaje także biuro Krajowej Rady.

STU Ergo Hestia
ul. Sienkiewicza 11
44-100 Gliwice
tel. (32) 305 55 82, tel. (32) 305 55 17
fax (32) 305 55 50

OŚWIADCZENIE PROJEKTANTA

Ja, niżej podpisany projektant Andrzej Miazek oświadczam, że projekt budowlany sieci wodociągowej w m. Wielgie dz.nr.505/4,506/1,507,508,509,510/1, 510/2 gm.Wielgie jest zgodny z obowiązującymi przepisami oraz zasadami wiedzy technicznej.

Projektant

mgr inż. Andrzej Miazek

Uprawnienia budowlane do projektowania bez ograniczeń
w specjalności instalacyjno-inżynierskiej
w zakresie sieci i instalacji wodociągowo-kanalizacyjnych
nr UA-V-7842-5/85/94 Wk
KHP/BA/BR/ymt

- wymóg art.20 ust.4 Ustawy z dnia 7 lipca 1994r-Prawo Budowlane
(dz.U.2003.207.2016 ze zmianami)