

Załącznik
do Uchwały Nr XII/67/07
z dnia 21 września 2007 r.

**Strategia Rozwiązywania Problemów Społecznych
na terenie Gminy Wielgie
na lata 2007-2013**

**Opracowanie wykonane na zlecenie i przy pomocy
Gminnego Ośrodka Pomocy Społecznej w Wielgiem**

Wykonawca
Proksen Sp. z o.o.
ul. Lubicka 44
87-100 Toruń

Autorzy
mgr Jarosław Zielonka
mgr Tymon Kokot

Spis treści:	str.
I. Wstęp – założenia strategii i autorzy	5
1. Regulacje ustawowe, dokumenty i narzędzia polityki społecznej w Polsce i UE	5
II. Diagnoza warunków życia	11
1. Struktura demograficzna społeczności lokalnej	11
2. Sytuacja i tendencje gospodarcze w gminie, powiecie, województwie	13
3. Sytuacja i tendencje na lokalnym rynku pracy	16
4. Sytuacja mieszkaniowa i infrastruktura	18
4.1 Zasoby mieszkaniowe	18
4.2 Sieć wodociągowa i sieć kanalizacyjna	20
5. Sytuacja edukacyjna	21
6. Opis stanu opieki zdrowotnej	23
7. Charakterystyka życia kulturalnego	24
8. Zasoby transportowe i komunikacyjne	26
9. Charakterystyka grup społecznie wrażliwych	27
III. Analiza SWOT	35
IV. Cel strategiczny	38
V. Cele operacyjne	39
Część I – program realizacji zadań w ramach źródeł finansowania innych niż PIS i LEADER+	49
Podmioty uczestniczące w realizacji strategii	52
Monitoring strategii	53
Źródło finansowania	53
Część II - program realizacji działań finansowanych w ramach PIS	54
Analiza i ocena zasobów	54
Czas i fazy realizacji programu	55
Przygotowanie i konstrukcja zespołu wykonawców	57
Metody realizacji celów	57
Harmonogram	58
Indykatorywny wykaz działań na lata 2007-2013	59
Ocena efektu końcowego i jego promocja	63

Profilaktyka	63
Część III - program realizacji działań finansowanych w ramach programu LEADER+	64
VI. Podsumowanie	65

I. Wstęp – założenia strategii i autorzy

Niniejsza Strategia Rozwiązywania Problemów Społecznych opracowana została jako dokument mający na celu analizę stanu sytuacji społecznej mieszkańców i adekwatny do potrzeb dobór działań, jednostek wykonawczych i źródeł finansowania w sferze rozwiązywania problemów społecznych gminy. W opracowaniu strategii brali udział przedstawiciele samorządu lokalnego, Gminnego Ośrodka Pomocy Społecznej, osoby odpowiedzialne za realizację programu LEADER+ oraz przedstawiciele organizacji pozarządowych. Dzięki tak wszechstronnemu podejściu do tematu udało się stworzyć dokument wyczerpująco traktujący możliwości rozwiązywania problemów społecznych, wskazujący rozwiązania, które wynikają zarówno ze statutowej działalności GOPS, z realizacji działań LGD „Gmin Dobrzyńskich Region Południe” funkcjonującej w ramach programu LEADER+ oraz z Programu Integracji Społecznej realizowanego w ramach Poakcesyjnego Programu Wspierania Obszarów Wiejskich. Merytoryczną bazę opracowania stanowił Podręcznik Realizacji Programu Integracji Społecznej opracowany przez Ministerstwo Pracy i Polityki Społecznej.

1. Regulacje ustawowe, dokumenty i narzędzia polityki społecznej w Polsce i UE

Przemiany polityczno-gospodarcze początku lat dziewięćdziesiątych ubiegłego wieku znacząco wpłynęły na funkcjonowanie modelu polityki społecznej Polski, co znalazło swoje odzwierciedlenie min. w Ustawie z 8 marca 1990 o samorządzie gminnym, która to ustawa nakłada na samorządy zadania związane m.in. z ochroną zdrowia i pomocą społeczną. Rzetelna realizacja nałożonych na samorządy lokalne zadań wymaga perspektywicznego planowania działań opartych na wszechstronnej diagnozie warunków życia społeczności lokalnej, pozwalającej łagodzić negatywne zjawiska społeczne. Opracowania strategiczne mające na celu określanie kierunków działań muszą odpowiadać wyzwaniom nowoczesnej polityki społecznej, ewoluującej od państwa opiekuńczego do modelu pośredniego, motywującego do pracy, samorealizacji i zaradności, a ograniczającego rozbudowany system bezpieczeństwa socjalnego.

Opracowanie strategii rozwiązywania problemów społecznych jest jednym z obowiązkowych zadań własnych gminy, wynikających z art. 17 ust. 1 pkt. 1 **Ustawy o pomocy społecznej** z dnia 12 marca 2004 r. (Dz. U. z 2004 r., Nr 64, poz. 593 z późn. zm.).

Na bazę prawną regulującą treść niniejszego opracowania, obok powyższej ustawy, składają się następujące akty prawne:

•**Ustawa o świadczeniach rodzinnych** (Dz. U. z 2003 r. Nr 228, poz. 2 z późn. zm.), regulująca nowy system pozaubezpieczeniowych świadczeń społecznych, finansowanych w całości ze środków budżetu państwa, całkowicie odrębny od systemu pomocy społecznej. Zamiast tak jak dotychczas szeregu różnych, niezależnych od siebie świadczeń ustawa ta wprowadza tylko jeden zasiłek rodzinny wraz z dodatkami, które zastępują obecne zasiłki i świadczenia (np. zasiłek wychowawczy, świadczenie z funduszu alimentacyjnego, jednorazowy zasiłek macierzyński z pomocy społecznej, gwarantowany zasiłek okresowy).

•**Ustawa o zatrudnieniu socjalnym** (Dz. U. z 2003 r. Nr 122 poz. 1143), stwarzająca szansę na powrót do społeczeństwa osobom, które z różnych powodów znalazły się na marginesie życia społecznego. Wychodzi również naprzeciw postulatom organizacji pozarządowych, które oczekują od państwa większego zaangażowania w aktywizację i edukację środowisk dotkniętych długotrwałym bezrobociem. Ustawa kładzie nacisk na edukację i aktywizację środowisk marginalizowanych zawodowo i społecznie, a także na wspieranie zatrudnienia dla tych grup. Nowa regulacja ma zastosowanie przede wszystkim do osób, które nie posiadają własnych dochodów, a w szczególności osób bezdomnych w procesie wychodzenia z bezdomności, osób uzależnionych od alkoholu w procesie leczenia, osób uzależnionych od narkotyków w procesie leczenia, osób chorych psychicznie, długotrwale bezrobotnych, byłych więźniów oraz uchodźców. Tym osobom nowa ustawa oferuje zatrudnienie socjalne, rozumiane jako uczestnictwo w "inkubatorach społecznych" - Centrach Integracji Społecznej - lub jako wspierane zatrudnienie socjalne u przedsiębiorców, w Centrach Integracji Społecznej bądź w ramach własnej działalności gospodarczej w formie spółdzielni. Drugą formą pomocy przewidzianą w ustawie jest wsparcie zatrudnienia osób, które uległy wykluczeniu społecznemu. Wsparcie może polegać na skierowaniu danej osoby przez powiatowy urząd pracy do pracy u przedsiębiorcy.

•**Ustawa o działalności pożytku publicznego i o wolontariacie** (Dz. U. z 2003 r. Nr 96 poz. 873), wprowadzająca kompleksowe rozwiązania dotyczące podstawowych dziedzin działalności organizacji pozarządowych w Polsce. Obszary, które reguluje ustawa to: prowadzenie działalności pożytku publicznego (działalność odpłatna i nieodpłatna pożytku publicznego), uzyskiwanie przez organizacje pozarządowe statusu organizacji pożytku publicznego oraz konsekwencje z tym związane (warunki uzyskania statusu organizacji

pożytku publicznego), nadzór nad prowadzeniem działalności pożytku publicznego, wolontariat.

•**Ustawa o wychowaniu w trzeźwości i przeciwdziałaniu alkoholizmowi** (Dz. U. z 2002 r. Nr 147 poz. 1231), zakładająca, iż większość kompetencji i środków finansowych jest zlokalizowana na poziomie samorządów gmin, które na mocy ustawy o wychowaniu w trzeźwości i przeciwdziałaniu alkoholizmowi uzyskały kompetencje do rozwiązywania problemów alkoholowych w społecznościach lokalnych. Ustawodawca w art. 4[1] ust 1 stanowi: „prowadzenie działań związanych z profilaktyką i rozwiązywaniem problemów alkoholowych oraz integracji społecznej osób uzależnionych od alkoholu należy do zadań gminy”.

•**Ustawa o promocji zatrudnienia i instytucjach rynku pracy** (Dz. U. z 2004 r. Nr 99, poz. 1001), określająca zadania państwa w zakresie promocji zatrudnienia, łagodzenia skutków bezrobocia oraz aktywizacji zawodowej. Reguluje także główne zadania państwa, do których należą promocja zatrudnienia, łagodzenia skutków bezrobocia oraz aktywizacji zawodowej realizowanych przez instytucje rynku pracy działające w celu: pełnego i produktywnego zatrudnienia; rozwoju zasobów ludzkich; osiągnięcia wysokiej jakości pracy i wzmacniania integracji oraz solidarności społecznej.

•**Ustawa o rehabilitacji zawodowej i społecznej oraz zatrudnieniu osób niepełnosprawnych** (Dz. U. z 1997 r. Nr 123, poz. 776 z późn. zm.),

•**Ustawa o dodatkach mieszkaniowych** (Dz. U. z 2001 r. Nr 71, poz. 734, z późn. zm.),

•**Ustawa o przeciwdziałaniu narkomanii** (Dz. U. z 2005 r. Nr 179 poz. 1485, z późn. zm.).

Ponadto poniższe opracowanie jest zgodne z dokumentami Unii Europejskiej, odnoszącymi się do problematyki integracji społecznej i rozwiązywania problemów społecznych, oraz dokumentami strategicznymi ogólnokrajowymi, wojewódzkimi i powiatowymi. Najważniejszymi opracowaniami i narzędziami regulującymi sferę społeczno-gospodarczą Unii Europejskiej są:

•**Strategia Lizbońska**, która została przyjęta na posiedzeniu Rady Europejskiej w Lizbonie w marcu 2000 roku. Przewodnym celem tego dokumentu jest uczynienie z UE wiodącej gospodarki świata w perspektywie do 2010 roku, co ma zostać osiągnięte przez szybkie przechodzenie do gospodarki opartej na wiedzy, liberalizacji i integracji poszczególnych

rynków i sektorów gospodarki, rozwój przedsiębiorczości, wzrost zatrudnienia i zmianę modelu społecznego oraz dbałość o stałe fundamenty rozwoju i środowisko naturalne. Wdrażanie Strategii Lizbońskiej odbywa się przy pomocy Otwartej Metody Koordynacji (OMK). W 2003 roku Komisja Europejska zaproponowała usprawnienie sposobu prowadzenia prac nad integracją społeczną i emeryturami. Ponowne rozpoczęcie procesu lizbońskiego w marcu 2005 r. sprawiło, że kontekst, w który wpasować musi się praca nad obszarami zabezpieczenia społecznego i integracją społeczną stał się jeszcze bardziej wyraźny. Zrewidowana strategia lizbońska skupia się na politykach mających na celu wzrost gospodarczy i zwiększenie zatrudnienia, jak również zmierza do zniwelowania braków we wdrażaniu opisanych w rewizji agendy lizbońskiej. Komisja proponuje również nowe wspólne cele usprawnionej OMK dotyczącej zabezpieczenia społecznego i integracji społecznej, które sformułowano w oparciu o istniejące cele nicejskie dotyczące integracji oraz priorytety emerytalne z Laeken.

•**Otwarta Metoda Koordynacji** jest zdecentralizowaną metodą koordynacji polityki wszystkich krajów członkowskich Unii Europejskiej. OMK realizowana jest w czterech etapach: uzgodnienie wspólnych celów, przeniesienie tych celów do programów narodowych czy regionalnych, uzgodnienie sposobów mierzenia realizacji tych celów, monitorowanie, ocena i porównanie między sobą najlepszych przykładów w danej dziedzinie działania.

•**Europejska Agenda Społeczna** przyjęta została przez Radę Europejską podczas posiedzenia w Nicei w grudniu 2000 roku. Odgrywa ona kluczową rolę w budowaniu ekonomicznego wzrostu przez rozwój polityki społecznej. Jednym z głównych kierunków polityki społecznej wytyczonych przez Europejską Agendę Społeczną jest zwalczanie biedy oraz wszelkich form wykluczenia i dyskryminacji w celu promowania integracji społecznej. Realizowanie tego celu ma odbywać się na podstawie OMK, która ma pomóc w redukcji zjawiska ubóstwa do 2010 roku, co jest zgodne z poprzednimi ustaleniami Strategii Lizbońskiej.

•**Cele nicejskie** zostały zaakceptowane w Nicei w grudniu 2000 roku i obejmują zapewnienie dostępu do pracy, zasobów, praw, dóbr i usług dla wszystkich. Zapobieganie ryzyku wykluczenia. Pomoc najbardziej narażonym (wspieranie najsłabszych). Mobilizacja wszystkich aktorów/organizacji ze sfery polityki gospodarczej i społecznej. Na ich podstawie państwa Unii Europejskiej ustalają narodowe priorytety w walce z ubóstwem i ekskluzją społeczną.

•Wskaźniki lejkenowskie służą do opisu zjawiska ubóstwa w państwach Unii Europejskiej, zatwierdzone zostały w Leaken i opracowane przez Komitet ds. Zabezpieczenia Społecznego. W otwartej metodzie koordynacji wskaźniki społeczne stanowią kluczowe narzędzie dla stawiania diagnozy oraz porównywania zjawiska ubóstwa i ekskluzji społecznej w państwach członkowskich.

Na szczeblu krajowym podstawowym dokumentem planistycznym w sferze społecznej jest przyjęta we wrześniu 2005 r. „**Strategia Polityki Społecznej na lata 2007 – 2013**” określa cel nadrzędny Strategii Polityki Społecznej rządu, jakim jest zbudowanie zintegrowanego systemu polityki państwa prowadzącej do ułatwienia wszystkim obywatelom równego dostępu do praw społecznych, poprawy warunków powstawania i funkcjonowania rodzin oraz wsparcia grup i osób zagrożonych wykluczeniem społecznym przy zapewnieniu demokratycznego współuczestnictwa obywateli. Strategia polityki społecznej formułuje siedem priorytetów i kierunków polityki społecznej rządu, którymi są: poprawa warunków powstawania i funkcjonowania rodzin oraz wsparcie rodzin w wychowaniu i edukacji dzieci; wdrożenie aktywnej polityki społecznej; kompleksowa rehabilitacja i aktywizacja osób niepełnosprawnych; tworzenie warunków sprzyjających integracji w starzejącym się społeczeństwie; aktywizacja i mobilizacja partnerów lokalnych; partnerstwo publiczno–społeczne podstawą rozwoju usług społecznych; integracja społeczna

i zawodowa imigrantów. Realizacja strategii ma być na bieżąco monitorowana i ma przynieść wymierne korzyści wynikające z zaplanowanej integracji społecznej. Jej efektem ma być zapobieganie ekskluzji społecznej, zwiększenie potencjału rozwoju, ma służyć rozwojowi społeczeństwa obywatelskiego, tworzyć więzi społeczne na poziomie lokalnym, mobilizować aktywność społeczną (także na rynku pracy), wpływać na poprawę jakości życia.

Władze województwa kujawsko – pomorskiego opracowały program wojewódzki pod nazwą „**Stymulowanie Rozwoju Pomocy Społecznej w Województwie Kujawsko-Pomorskim – Perspektywa Środowiskowa i Instytucjonalna**”.

Wytyczono w niej misję województwa, czyli „Zintegrowane działania pomocy społecznej na rzecz mieszkańców województwa kujawsko – pomorskiego uwzględniające potencjał wszystkich lokalnych partnerów”. W celu realizacji misji określono następujące cele operacyjne: identyfikacja i badanie natężenia problemów społecznych w sferze pomocy społecznej; profilaktyka i działania na rzecz wychodzenia z kręgu pomocy społecznej; rozbudowa i modernizacja infrastruktury pomocy społecznej; usprawnienie systemu komunikacji i współpracy pomiędzy realizatorami pomocy społecznej; edukacja i rozwój kadry pomocy społecznej.

II. Diagnoza warunków życia

1. Struktura demograficzna społeczności lokalnej.

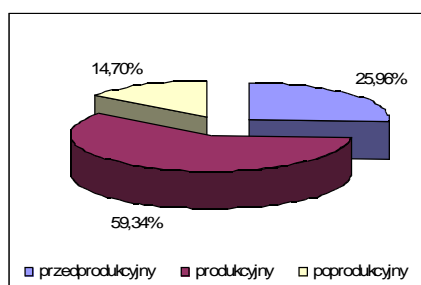
Liczba ludności gminy Wielgie w 2005 roku według danych GUS osiągnęła wartość 6 592 mieszkańców, z czego wielkość ta rozkładała się dokładnie równomiernie według płci na mężczyzn i kobiet. Jak wynika z zamieszczonej poniżej tabeli liczba ludności gminy w ostatnich latach kształtuje się na względnie stałym poziomie.

Tab. Ludność gminy Wielgie wg miejsca zameldowania i płci w latach 2000-2005 r.

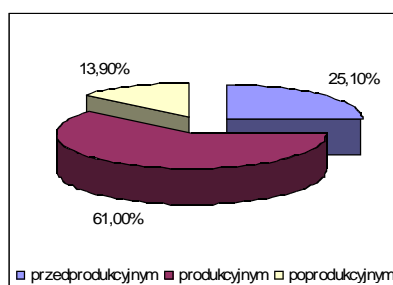
Wyszczególnienie	J. m.	2000	2001	2002	2003	2004	2005
Ogółem	osoba	6 646	6 623	6 570	6 554	6 544	6 592
Mężczyźni	osoba	3 328	3 301	3 274	3 269	3 270	3 296
Kobiety	osoba	3 318	3 322	3 296	3 285	3 274	3 296

Porównując strukturę demograficzną gminy na tle powiatu i województwa należy wskazać przede wszystkim na równą proporcję liczby kobiet i mężczyzn, niespotykaną w przypadku skali regionu. W przypadku struktury wieku ludności gminy należy zauważyć przede wszystkim relatywnie mało korzystną z ekonomicznego punktu widzenia sytuację, charakteryzującą się relatywnie niższym udziałem ludności w wieku produkcyjnym i wyższym udziałem ludności w wieku nieprodukcyjnym w tym zwłaszcza przedprodukcyjnym. Skutkuje to wysokim wskaźnikiem obciążenia demograficznego, który dla poziomu gminy wynosi 68,5 i jest znacznie wyższy zarówno dla poziomu powiatu jak i województwa. Jednocześnie jednak wyższy udział ludności w wieku przedprodukcyjnym bardzo pozytywnie kształtuje przyszłość demograficzną gminy.

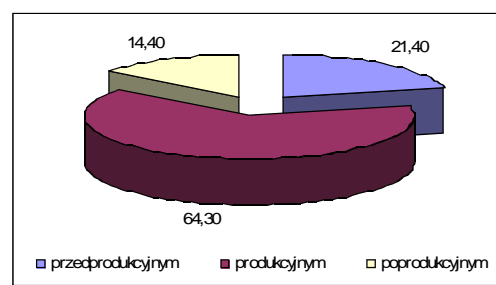
Z punktu widzenia pomocy społecznej taka struktura wieku wskazuje na teoretycznie większe potrzeby dotyczące pomocy społecznej wynikające z większego udziału w populacji gminy mieszkańców w wieku, którego może dotyczyć pomoc społeczna: ludności najstarszej w wieku poprodukcyjnym i ludności najmłodszej mogącej wskazywać na znaczny udział rodzin wielodzietnych. Wzrost ludności w wieku poprodukcyjnym wynika z faktu zmniejszania się liczby urodzin oraz z wydłużenia się przeciętnego okresu życia.



Gmina Wielgie



Powiat lipnowski



Województwo kujawsko - pomorskie

Rys. Struktura wieku ludności gminy Wielgie na tle powiatu i województwa w 2005 roku.

Porównanie pozostałych głównych wskaźników demograficznych w gminie na tle powiatu i województwa wskazuje na relatywnie lepszą sytuację w gminie niż w otaczającym ją regionie. Dotyczy to dwóch głównych wskaźników kształtujących liczbę mieszkańców gminy: przyrostu naturalnego i salda migracji. W przypadku wskaźnika przyrostu naturalnego oraz obu kształtujących go wskaźników: urodzeń i zgonów, wskaźniki te kształtują się znacznie lepiej w gminie gdzie wskaźnik przyrostu naturalnego wynosi 3,4 ‰. Jednocześnie wskaźnik salda migracji sięga w gminie 3,64 ‰ co jest wielkością znacznie wyższą od notowanej w regionie. Stąd należy ocenić, iż sytuacja demograficzna w gminie odnośnie przyszłości przedstawia się relatywnie lepiej niż w regionie.

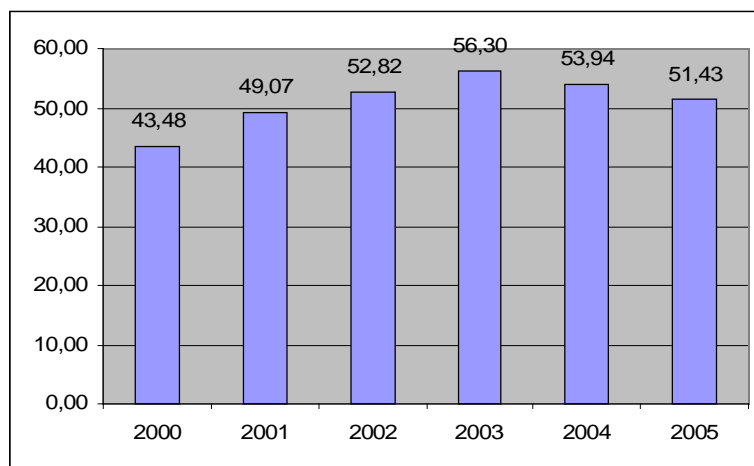
Tab. Charakterystyka demograficzna ludności gminy na tle powiatu i województwa w 2005 roku.

Obszar	Kobiety na 100 mężczyzn	Małżeństwa na 1000 ludności	Urodzenia żywe na 1000 ludności	Zgony na 1000 ludności	Przyrost naturalny na 1000 ludności	Ludność w wieku nieprodukcyjnym na 100 osób w wieku produkcyjnym	Saldo migracji na 1000 ludności
Gmina Wielgie	100	5,5	11,5	8,1	3,4	68,5	3,64
Powiat lipnowski	103	5,5	11,0	10,0	1,0	63,9	2,09
Województwo kuj-pom.	107	5,6	9,9	9,4	0,5	55,6	1,01

2. Sytuacja i tendencje gospodarcze.

Według rejestru REGON w 2005 roku na terenie gminy Wielgie było zarejestrowanych w sumie 339 podmiotów gospodarczych, co dawało wskaźnik rozwoju przedsiębiorczości na poziomie 51,43 podmiotów przypadających na 1000 mieszkańców. Dynamika zmian w tym zakresie w ostatnich latach na terenie gminy wskazuje na spadek poziomu przedsiębiorczości w latach 2003 – 2005 o prawie 9 %. Jest to bardzo niepokojąca tendencja zwłaszcza

w kontekście porównania sytuacji panującej na terenie gminy z regionem. W tym zakresie widoczny jest znacznie niższy obecnie poziom rozwoju przedsiębiorczości w gminie niż ma to miejsce na terenie powiatu – gdzie wskaźnik rozwoju przedsiębiorczości sięgnął w 2005 roku poziom 69,56 podmiotów/1000 mieszkańców czy też województwa – gdzie wskaźnik rozwoju przedsiębiorczości osiągnął poziom 90,53 podmiotów/1000 mieszkańców. Szczegółowo dynamikę zmian poziomu przedsiębiorczości przedstawia poniższy wykres.



Rys. Podmioty zarejestrowane w rejestrze Regon/1000 mieszkańców w gminie Wielgie.

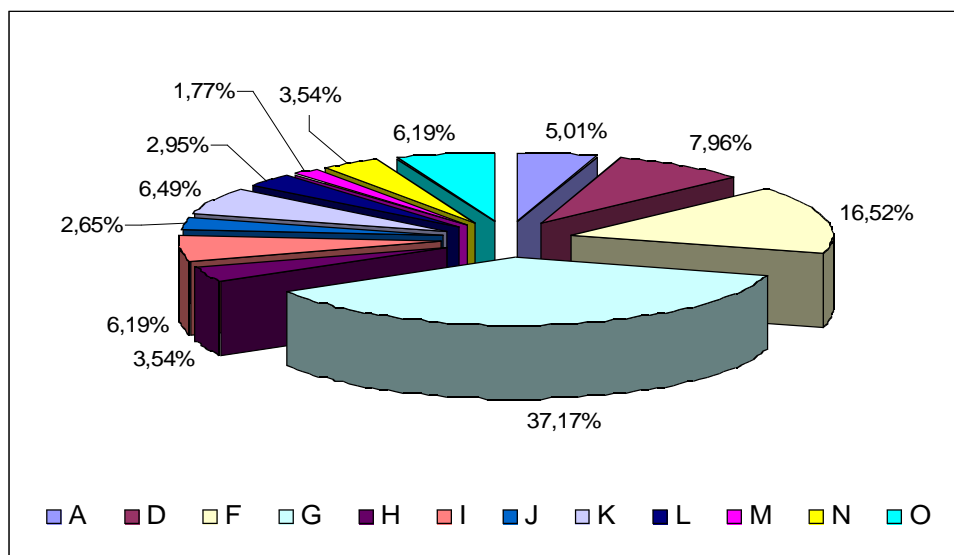
Zdecydowana większość podmiotów gospodarczych zarejestrowanych na terenie gminy Wielgie należy do sektora prywatnego – 97 % wszystkich zarejestrowanych podmiotów. Wśród nich dominują podmioty zarejestrowane w postaci zakładów osób fizycznych prowadzących działalność gospodarczą, których zanotowano na terenie gminy 284 i które stanowią 84 % wszystkich zarejestrowanych podmiotów w gminie. Uwagę zwraca natomiast brak na terenie gminy zarejestrowanych spółek z udziałem kapitału zagranicznego – fakt ten obok ogólnie niskiego poziomu rozwoju przedsiębiorczości w gminie świadczy o niskiej atrakcyjności inwestycyjnej tego obszaru.

Tab. Podmioty gospodarki narodowej zarejestrowane w rejestrze regon wg sektorów własnościowych.

Podmioty		2000	2001	2002	2003	2004	2005
Sektor publiczny							
Podmioty gospodarki narodowej ogółem	jed.gosp.	10	10	9	10	10	10
Państwowe i samorządowe jednostki prawa budżetowego ogółem	jed.gosp.	4	9	8	9	9	9
Przedsiębiorstwa państwowe	jed.gosp.	0	0	0	0	0	0
Spółki prawa handlowego	jed.gosp.	0	-	-	-	-	-
Spółki handlowe	jed.gosp.	-	0	0	0	0	0
Spółki prawa handlowego z udziałem kapitału zagranicznego	jed.gosp.	0	-	-	-	-	-

Spółki handlowe z udziałem kapitału zagranicznego	jed.gosp.	-	0	0	0	0	0
Państwowe i samorządowe jednostki prawa budżetowego, gospodarstwa pomocnicze	jed.gosp.	0	0	0	0	0	0
Sektor prywatny							
Podmioty gospodarki narodowej ogółem	jed.gosp.	279	315	338	359	343	329
Zakłady osób fizycznych prowadzących działalność gospodarczą	jed.gosp.	248	-	-	-	-	-
Osoby fizyczne prowadzące działalność gospodarczą	jed.gosp.	-	274	297	317	299	284
Spółki prawa handlowego	jed.gosp.	4	-	-	-	-	-
Spółki handlowe	jed.gosp.	-	4	5	6	7	7
Spółki prawa handlowego z udziałem kapitału zagranicznego	jed.gosp.	0	-	-	-	-	-
Spółki handlowe z udziałem kapitału zagranicznego	jed.gosp.	-	0	0	0	0	0
Spółdzielnie	jed.gosp.	4	4	4	4	4	4
Fundacje	jed.gosp.	0	0	0	0	0	0
Stowarzyszenia i organizacje społeczne	jed.gosp.	3	10	11	12	12	12

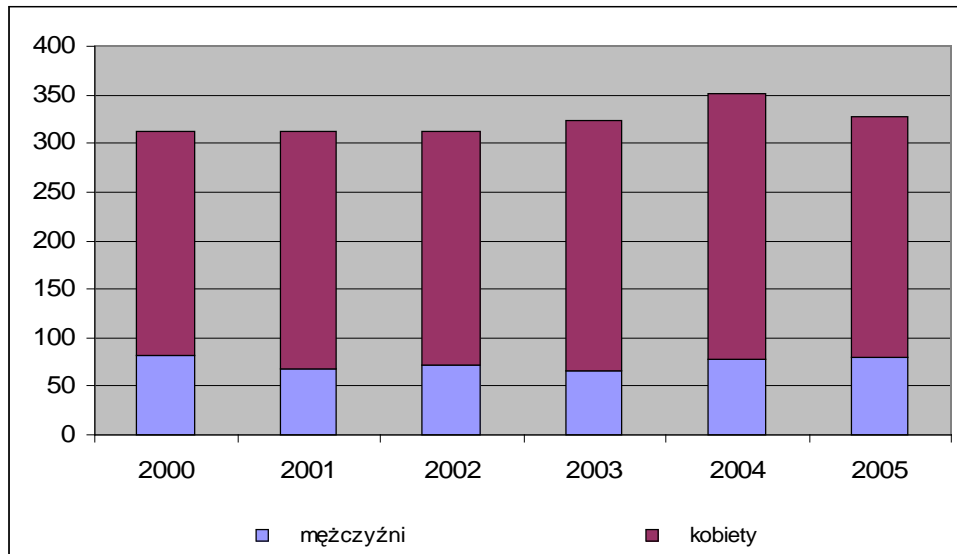
W przypadku struktury podmiotów gospodarki narodowej według sekcji PKD należy wskazać na zdecydowaną dominację na terenie gminy podmiotów zarejestrowanych w sekcji „Handel hurtowy i detaliczny” które stanowią ponad 37 % wszystkich zarejestrowanych podmiotów na terenie gminy. Na kolejnym miejscu znajdują się podmioty należące do sekcji „Budownictwo” (ponad 16 %) oraz „Przetwórstwo przemysłowe” (7,96 %). Szczegółową strukturę w tym zakresie przedstawia poniższy wykres:



Rys. Podmioty gospodarki narodowej zarejestrowane w rejestrze Regon wg sekcji PKD w gminie Wielgie.
 A. Rolnictwo, łowiectwo i leśnictwo; B. Rybactwo; C. Górnictwo; D. Przetwórstwo przemysłowe; E. Wytwarzanie i zaopatrywanie w energię elektryczną, gaz, wodę; F. Budownictwo; G. Handel hurtowy i detaliczny; H. Hotele i restauracje; I. Transport, gospodarka magazynowa i łączność; J. Pośrednictwo finansowe; K. Obsługa nieruchomości, wynajem i usługi związane z prowadzeniem działalności gospodarczej; L. Administracja publiczna i obrona narodowa; obowiązkowe ubezpieczenia społeczne i powszechne ubezpieczenie zdrowotne; M. Edukacja; N. Ochrona zdrowia i pomoc społeczna; O. Działalność usługowa komunalna, społeczna i indywidualna, pozostała; P. Gospodarstwa domowe zatrudniające pracowników; Q. Organizacje i zespoły eksterytorialne

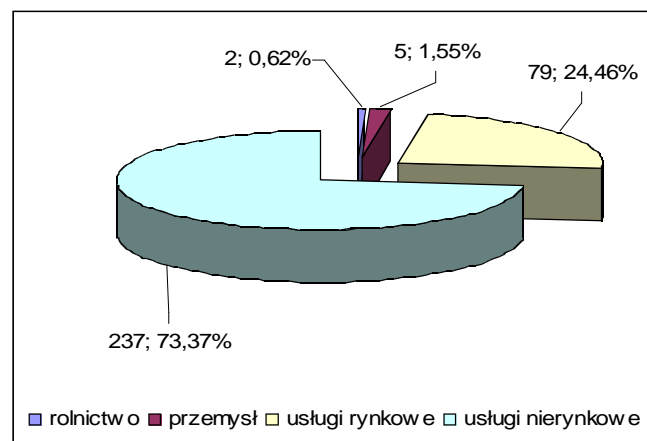
3. Sytuacja i tendencje na lokalnym rynku pracy.

W 2005 roku na terenie gminy Wielgie pracowało 328 osób. Jak wynika z analizy dynamiki zmian w tym zakresie w ostatnich latach liczba ta wykazuje tendencję wzrostową z 312 osób w 2000 roku. Szczegółowe dane w tym zakresie przedstawia poniższy wykres.



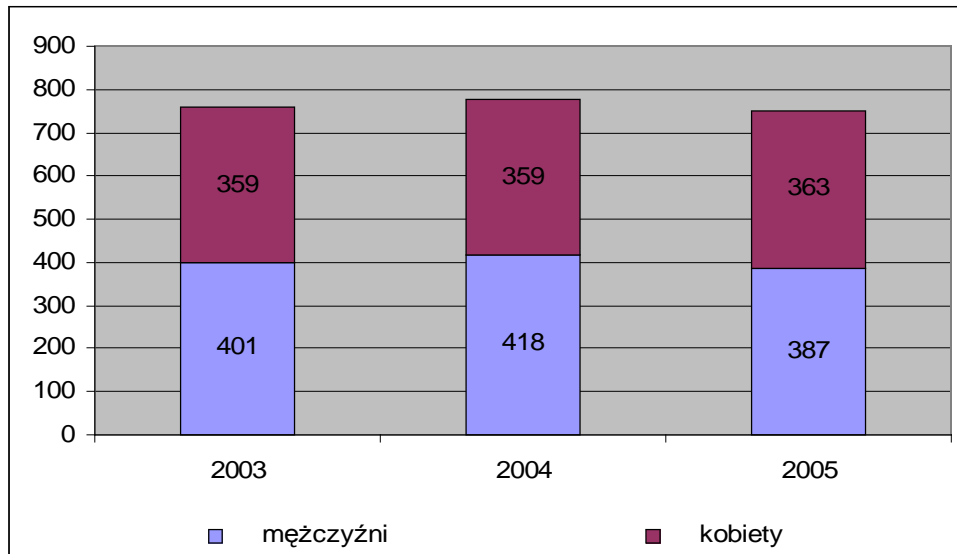
Rys. Pracujący na terenie gminy Wielgie w latach 2000-2005 roku.

Analiza struktury pracujących według sektorów w gminie Wielgie w 2005 roku wskazuje iż pracujący pracowali głównie w usługach: nierynkowych (ponad 73 %) oraz rynkowych (ponad 24 %) co jest charakterystyczne dla niewielkich gmin wiejskich. Szczegółowa strukturę w tym zakresie przedstawia poniższy wykres.



Rys. Pracujący według sektorów w gminie Wielgie w 2005 roku.

W zakresie analizy struktury bezrobocia w gminie Wielgie wynika, że w 2005 roku w na terenie gminy było zarejestrowanych 750 bezrobotnych a liczba ta w ostatnich latach waha się na tym samym poziomie.



Rys. Bezrobotni w gminie Wielgie w latach 2003-2005.

Z uwagi na brak danych w zakresie stopy bezrobocia na poziomie gminy należy wskazać iż stopa bezrobocia dla powiatu lipnowskiego sięgnęła w styczniu 2007 roku poziom 27,5 % co wskazuje, że bezrobocie w tym regionie jest znacznie wyższe od średniej zarówno dla województwa (19,6 %) jak i Polski (15,1 %). Wskazuje to na duży problem bezrobocia w regionie w tym także w gminie Wielgie.

Możliwość uzyskania zatrudnienia jest podstawowym kryterium oceny warunków życia mieszkańców. Bezrobocie jest zjawiskiem, które wywiera ogromny wpływ na poziom warunków bytowych ludności gminy. Ważnym zjawiskiem jest również tzw. bezrobocie ukryte. Znaczna grupa osób bezrobotnych z obszarów wiejskich z uwagi na niski poziom swoich dochodów, posiadanie małych i nieekonomicznych gospodarstw rolnych, trudności komunikacyjne czy niski poziom wykształcenia nie została ujęta w sprawozdaniach jako osoby bezrobotne. Stale pogarszająca się sytuacja ekonomiczna wielu zakładów pracy to zjawisko, które wpływa na sytuację rynku pracy. Brak pracy powoduje negatywne skutki dla całego społeczeństwa. Niektóre z nich to: duże koszty świadczeń socjalnych, niebezpieczeństwo nasilenia się takich zjawisk jak alkoholizm, rozwody, kradzieże, rozboje.

4. Sytuacja mieszkaniowa i infrastruktura.

4.1 Zasoby mieszkaniowe

Zasoby mieszkaniowe w gminie Wielgie według danych GUS w roku 2005 wynosiły 1787 mieszkań, średnio 19,5 m² na osobę. Średnia wielkość mieszkania wynosi 71,9 m². Większość mieszkań na terenie gminy posiada 4 izby.

Tab. Zasoby mieszkaniowe wg rodzaju własności w gminie Wielgie w latach 2000-2005.

Rodzaj	jednostka	2000	2001	2002	2003	2004	2005
Mieszkania	miesz.	1 742	1 742	1 736	1 770	1 773	1 787
Izby	izba	5 737	5 737	6 154	6 279	6 291	6 347
Powierzchnia użytkowa mieszkań	m2	106 682	106 682	124 840	127 373	127 646	128 444

Analizując dane z lat 2000-2005 można zauważyć niewielki wzrost ilości mieszkań w ciągu 5 lat przybyło zaledwie 45 mieszkań. Jednakże dynamika wzrostu jest stosunkowo duża w 2002 roku oddano do użytku 3 mieszkania w roku 2005 aż 17. Spowodowane było to najprawdopodobniej przyznawaniem tanich kredytów mieszkaniowych i bumem budowlanym, który nastąpił po wstąpieniu do UE.

Tab. Mieszkania oddane do użytkowania w Gminie Wielgie w latach 2002-2005

Rodzaj	jednostka	2002	2003	2004	2005
Mieszkania	miesz.	3	3	11	17
Izby	izba	17	19	47	66
Powierzchnia użytkowa	m2	380	272	865	988

Według danych GUS w 2005 roku 83,4 % mieszkań było wyposażone w instalacje wodociągową, 68,4 posiadało łazienki, 69,3% było wyposażonych w instalacje centralnego ogrzewania. Analizując infrastrukturę techniczną na terenie gminy Wielgie można zauważyć, iż 16,6 mieszkań to mieszkania o niskim standardzie nie posiadające wody bieżącej, 31% nie ma łazienki, a tylko 69,3 % mieszkań jest wyposażona w centralne ogrzewanie. Na przestrzeni ostatnich lat widać niewielką dynamikę wzrostu mediów w mieszkaniach na terenie gminy.

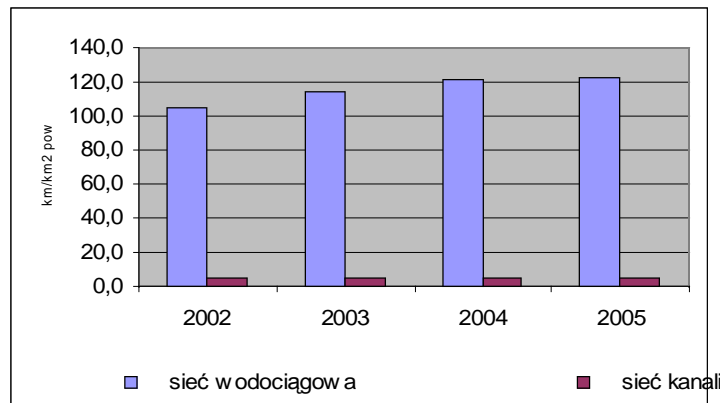
Zadaniem własnym gminy jest zabezpieczenie odpowiedniej ilości mieszkań socjalnych dla najuboższych. Posiadane mieszkania nie zabezpieczają potrzeb naszych mieszkańców. W ciągu kilku lat będzie to narastający problem gminy (bezdomni, ofiary przemocy w rodzinie, osoby opuszczające zakłady karne i placówki opiekuńczo-wychowawcze) i dlatego trzeba adaptować czy budować mieszkania dla tych osób.

Tab. Mieszkania wyposażone w instalacje - w % ogółu mieszkań w gminie Wielgie w latach 2003-2005.

Rodzaj	jednostka	2003	2004	2005
Wodociąg	%	83,1	83,2	83,4
Łazienka	%	67,7	68,0	68,4
Centralne ogrzewanie	%	68,6	68,9	69,3
Przeciętna powierzchnia użytkowa mieszkania				
1 mieszkania	m2	72,0	72,0	71,9
na 1 osobę	m2	19,4	19,5	19,5

4.2. Sieć wodociągowa i sieć kanalizacyjny

Długość sieci wodociągowej w 2005 roku wynosi 163,7 km natomiast sieć kanalizacyjna to zaledwie 6,4 km. Widać wyraźną dysproporcję między siecią wodociągową, a kanalizacyjną, ponadto widać, iż na przestrzeni ostatnich lat kanalizacja na terenie gminy się nie rozwija. Na terenie gminy 70% ludności korzysta z sieci wodociągowej natomiast z kanalizacji tylko 10%.



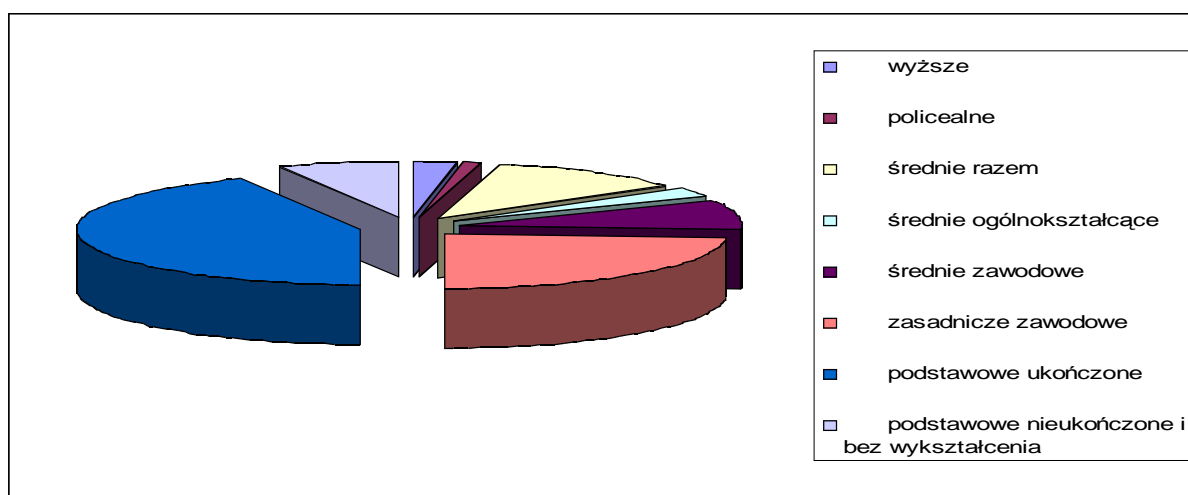
Rys. Gęstość sieci wodociągowej i kanalizacyjnej w gminie Wielgie w latach 2002-2005.

Tab. Stan infrastruktury komunalnej w gminie Wielgie w latach 2000-2005.

Urządzenia sieciowe	J. m.	2000	2001	2002	2003	2004	2005
Wodociągi							
Długość czynnej sieci rozdzielczej	km	121,9	125,8	140,2	152,1	161,5	163,7
Połączenia prowadzące do budynków mieszkalnych i zbiorowego zamieszkania	szt	928	994	1 112	1 160	1 199	1 233
Ludność korzystająca z sieci wodociągowej	osoba	-	-	4 527	4 551	4 588	4 680
Kanalizacja							
Długość czynnej sieci kanalizacyjnej	km	0,3	0,4	5,6	6,4	6,4	6,4
Połączenia prowadzące do budynków mieszkalnych i zbiorowego zamieszkania	szt	3	4	130	131	131	133
Ścieki odprowadzone	dam ³	14,2	15,2	36,3	34,4	34,3	43,6
Ludność korzystająca z sieci kanalizacyjnej	osoba	-	-	677	678	677	689
Sieć rozdzielcza na 100 km²							
Sieć wodociągowa	km	-	-	104,8	113,7	120,7	122,3
Sieć kanalizacyjna	km	-	-	4,2	4,8	4,8	4,8

5. Sytuacja edukacyjna.

Na podstawie powszechnego spisu ludności 2002 r. widać, że największą grupę ludności pod względem wykształcenia stanowią ludzie z wykształceniem podstawowym 39%. Kolejna grupa ludności 10% legitymuje się wykształceniem policealnym i średnim zawodowym, 8% osób ma wykształcenie zasadnicze zawodowe, a tylko 2 % mieszkańców gminy posiada wykształcenie wyższe. Porównując wykształcenie ludności na terenie gminy Wielgie z wykształceniem na terenie Województwa Kujawsko – Pomorskiego można zauważyć, iż wypada ono dosyć niekorzystnie. Dysproporcje widać przede wszystkim w wykształceniu wyższym oraz średnim ogólnokształcącym. Sytuacja ta może negatywnie wpływać na konkurencję na rynku pracy z innymi mieszkańcami województwa, którzy są lepiej wykształceni.



Tab. Ludność w wieku 13 lat i więcej według poziomu wykształcenia w gminie Wielgie w 2002 roku.

Wyszczególnienie	Ogółem	Wykształcenie					
		Wyższe	Średnie zawodowePolicealne i	Średnie ogólnokształcące	Zasadnicze zawodowe	Podstawowe	i bez wykształceniaNiepełne podstawowe
Wielgie	6 632	150	686	150	536	2579	410
	100%	2%	10%	2%	8%	39%	6%

Województwo Kujawsko - Pomorskie	1743220	144957	362429	141385	470106	551851	51421
	100%	8%	21%	8%	27%	32%	3%

Według danych GUS z 2005 r. w gminie istniało jedno przedszkole posiadające dwa oddziały mogące pomieścić 50 dzieci. Na terenie gminy z opieki przedszkolnej korzystało 33 dzieci. Ponadto istniały także 3 oddziały przedszkolne przy szkołach podstawowych opiekujące się 82 podopiecznymi.

Tab. Edukacja przedszkolna w gminie Wielgie w 2005 roku.

Wyszczególnienie	J. m.	2005
Przedszkola		
ogółem	ob.	1
oddziały ogółem	oddział	2
miejsca ogółem	miejsce	50
nauczyciele pełnozatrudnieni ogółem	osoba	-
dzieci ogółem	osoba	33
Oddziały przedszkolne przy szkołach podstawowych		
ogółem	ob.	3
oddziały (klasy, grupy)	oddział	4
nauczyciele pełnozatrudnieni	osoba	-
nauczyciele niepełnozatrudnieni	etat	-
dzieci	osoba	82
dzieci do lat 6 włącznie	osoba	78
dzieci 6-letnie	osoba	76
dzieci od 3 do 6 lat	osoba	78

W gminie Wielgie funkcjonują 3 szkoły podstawowe: Zespół Placówek Oświatowych w Wielgiem, Szkoła Podstawowa w Zadusznikach i Szkoła Podstawowa w Czarnem. Wszystkie powyższe placówki dysponują 44 pomieszczeniami, w których uczy się 597 uczniów. Gmina posiada także 1 gimnazjum dysponujące 16 pomieszczeniami, w których uczy się 339 gimnazjalistów.

Tab. Edukacja w SP o Gimnazjach w gminie Wielgie w 2005 roku.

Wyszczególnienie	J. m.	2005
Szkoły podstawowe dla dzieci, młodzieży i dorosłych		
ogółem	ob.	3
pomieszczenia szkolne ogółem	pom.	44
oddziały w szkołach ogółem	oddział	30
nauczyciele pełnozatrudnieni ogółem	osoba	-
nauczyciele niepełnozatrudnieni ogółem	etat	-
uczniowie ogółem	osoba	597
Gimnazja dla dzieci, młodzieży i dorosłych		
ogółem	ob.	1
pomieszczenia szkolne ogółem	pom.	12
oddziały w szkołach ogółem	oddział	16
nauczyciele pełnozatrudnieni ogółem	osoba	-
nauczyciele niepełnozatrudnieni ogółem	etat	-
uczniowie ogółem	osoba	339

6. Opis stanu opieki zdrowotnej.

Opieka medyczna na terenie gminy zapewniają 2 placówki: Ośrodek Zdrowia w Wielgim oraz Ośrodek Zdrowia w Czarnem (+ filia w Zadusznikach). Ponadto na terenie gminy istnieje Dom Pomocy Społecznej w Nowej Wsi przeznaczony dla 150 osób. Obecnie w zakładzie przebywa 144 pensjonariuszy - 102 kobiet niepełnosprawnych intelektualnie i 42 osoby w Domu Rencisty. Mieszkańcy do swojej dyspozycji mają także 1 aptekę.

Tab. Stan opieki zdrowotnej w gminie Wielgie w 2005 roku.

Wyszczególnienie	J. m.	2005
SZPITALE		
Szpitale ogólne		
szpitale ogółem	ob.	-
LECZNICTWO UZDROWISKOWE		
Szpital uzdrowiskowy, sanatorium uzdrowiskowe		
ogółem	ob.	-
PLACÓWKI AMBULATORyjNEJ OPIEKI ZDROWOTNEJ		
Przychodnie, ośrodki zdrowia, poradnie		
ogółem	ob.	2
publiczne	ob.	0
niepubliczne	ob.	2
służby medycyny pracy	ob.	0
praktyki lekarskie w miastach	osoba	0
praktyki lekarskie na wsi	osoba	0
Porady ogólnodostępne		
ogółem		
ogółem	jed.	23 699
podległa samorządowi terytorialnemu	jed.	0
APTEKI I PUNKTY APTECZNE		
Apteki		
ogółem		
apteki	ob.	2
Apteki - wskaźniki		
ludność na aptekę ogólnodostępną	osoba	6 592
PLACÓWKI STACJONARNEJ POMOCY SPOŁECZNEJ		
Placówki stacjonarnej pomocy społecznej		
placówki pomocy społecznej	ob.	1
dom pomocy społecznej	ob.	1
filia	oddział	0
miejsca (łącznie z filiami)	miejsce	144
pacjenci	osoba	144

7. Charakterystyka życia kulturalnego.

Głównymi ośrodkami kulturalnymi na terenie gminy są 3 biblioteki, których liczba na przestrzeni ostatnich lat się nie zmienia. Biblioteki posiadają bogaty księgozbiór 26711 sztuk. Na jednego mieszkańca w ciągu roku przypada 25,89 przeczytanych książek i od roku 2002 cały czas się zwiększa. Ta pozytywna tendencja w dłuższej perspektywie może wpłynąć na polepszenie wykształcenie mieszkańców gminy, a w konsekwencji lepszą konkurencję na rynku pracy.

Tab. Charakterystyka życia kulturalnego w gminie Wielgie w latach 2000-2005.

Dane	J. m.	2000	2001	2002	2003	2004	2005
BIBLIOTEKI							
Placówki biblioteczne							
biblioteki i filie	ob.	3	3	3	3	3	3
pracownicy bibliotek	osoba	3	3	3	3	3	5
księgozbiór	wol.	27 902	28 089	21 509	21 656	24 417	26 711
czytelnicy w ciągu roku	osoba	1 358	1 473	1 384	1 268	1 552	1 679
wypożyczenia księgozbioru na zewnątrz	wol.	31 074	33 903	29 182	31 420	39 192	43 468
punkty biblioteczne w mieście	ob.	0	0	0	0	0	0
punkty biblioteczne na wsi	ob.	0	0	0	0	0	0
obiekty przystosowane dla osób poruszających się na wózkach inwalidzkich	ob.	0	1	1	0	0	0
Liczba ludności na 1placówkę biblioteczną							
ludność na 1 placówkę biblioteczną	osoba	-	-	2 190,00	2 184,67	2 181,33	2 197,33
księgozbiór bibliotek na 1000 ludności	wol.	-	-	3 273,82	3 304,24	3 731,20	4 052,03
czytelnicy bibliotek publicznych na 1000 ludności	osoba	-	-	208,62	193,62	236,62	254,70
wypożyczenia księgozbioru na 1 czytelnika w woluminach	wol.	-	-	21,09	24,78	25,25	25,89

Życie kulturalne kształtowane jest także przez organizacje pozarządową: Stowarzyszenie Rozwoju Gminy Wielgie „Przyszłość”, która działa na rzecz mieszkańców i rozwoju gminy Wielgie. Na terenie gminy istnieje prywatne muzeum Pana Kazimierz Grefkowicza, który jest kolekcjonerem dzieł sztuki, ma w swym domu prywatną galerię obrazów, gromadzi malarstwo artystów z regionu, ma także zabytkowe meble, tkaniny i inne. Część swoich zbiorów udostępnia szkołom na okolicznościowe wystawy.

Ponadto z aktualnie organizowanych na terenie gminy imprez wymienić należy przede wszystkim: imprezy sportowe i sportowo-rekreacyjne, w zakresie turystyki wodnej, festyny rekreacyjno - sportowe przy szkołach podstawowych, imprezy okolicznościowe jak: Dzień Kobiet, Dzień Dziecka i Sportu, powitanie wiosny oraz obchody świąt państwowych, imprezy kulturalne i edukacyjne, w tym: Wieczory Literackie, Festyny Środowiskowe i Pikniki Ekologiczne, zawody strażackie organizowane raz do roku wiosną w gminach, imprezy folklorystyczne, wystawy prac artystów ludowych oraz dożynki organizowane co roku jako Święto Plonów.

Ważnym czynnikiem kształtującym życie kulturalne i ożywiającym lokalną społeczność są napływający turyści i stworzona z myślą o nich infrastruktura. Dla rozwoju atrakcyjności turystycznej Uchwałą Rady Gminy Wielgie utworzono na terenie gminy zespół przyrodniczo-krajobrazowy „Jezioro Piaseczeńskie” obejmujący: Jezioro Orłowskie, Jezioro Czarne, Grunty wsi Piaseczno, Grunty wsi Orłowo, Grunty wsi Teodorowi, Grunty wsi Czerskie Rumunki. Ogółem powierzchnia zespołu wynosi 353,1 ha. Na terenie gminy bazę turystyczną stanowią trzy gospodarstwa agroturystyczne oraz Dworek Modrzewiowy stanowiący własność Starostwa Powiatowego w Lipnie, wykorzystany jako ośrodek szkoleniowy (8 miejsc noclegowych). Mieści się na terenie parku w posiadłości należącej do Domu Pomocy Społecznej. W Dworku organizowane są także imprezy kulturalne - między innymi " wieczory przy świecach " .

8. Zasoby transportowe i komunikacyjne.

Na terenie gminy Wielgie znajduje się obecnie 103 km dróg gminnych z czego jedynie 9 km posiada nawierzchnię twardą ulepszoną a 94 km – nawierzchnię gruntową.

Tab. Drogi gminne na terenie gminy Wielgie w 2004 roku.

Drogi gminne	J. m.	2004
o nawierzchni twardej	km	9,00
o nawierzchni twardej ulepszonej	km	9,00
o nawierzchni gruntowej	km	94,00

9. Charakterystyka grup społecznie wrażliwych.

Jednostką odpowiedzialną w gminie Wielgie za pomoc społeczną z ramienia gminy jest Gminny Ośrodek Pomocy Społecznej w Wielgim jako jednostka organizacyjna Urzędu Gminy Wielgie. Obecnie zatrudnienie w GOPS wynosi 6 pracowników etatowych do spraw pomocy społecznej i jest niższe niż jeszcze 2 lata temu gdy zatrudnienie wynosiło 8 etatów. Na pracowników etatowych składa się obecnie: 3 pracowników socjalnych, 1 pracownik ds. realizacji świadczeń, opiekunka domowa i kierownik. Strukturę zatrudnienia w GOPS przedstawia poniższa tabela.

Tab. Zatrudnienie w jednostkach organizacyjnych pomocy społecznej – Ośrodki Pomocy Społecznej.

L.P.	Stanowiska	2003	2004	2005
1	Kierownicy	1	1	1
2	Zastępcy kierowników	-	-	-
3	Pracownicy socjalni ogółem	3	3	3
4	Starszy pracownik socjalny	2	2	2
5	Pracownik socjalny	1	1	1
6	W tym w rejonach opiekuńczych	3	3	3
7	Pracownicy wykonujący usługi opiekuńcze	2	1	1
8	Pozostali pracownicy	2	1	1
9	Razem	8	6	6

W zakresie udzielonych świadczeń przez GOPS w ramach zadań zleconych gminom liczba dzielonych przez gminę świadczeń w latach 2003-2005 systematycznie rośnie. Dotyczy to wszystkich form pomocy społecznej jakie leżą w gestii gminy. Największy udział w udzielonych świadczeniach mają wydawane posiłki – świadczenie to udzielono w sumie w 2005 roku 640 osobom na łączną kwotę 228 215 zł. Drugie w kolejności były pomoce skupione w dziale „Inne zasiłki celowe i w naturze ogółem” które wydano w ostatnim analizowanym roku 415 osobom. Bardzo duże znaczenie miały także zasiłki okresowe wypłacane potrzebującym, które udzielono 302 osobom na łączną kwotę 306 995 zł. Wśród tej grupy zasiłków zdecydowanie przeważały w kolejnych latach zasiłki przyznawane z powodu bezrobocia (85 % wszystkich zasiłków okresowych) a mniejsze znaczenie miały zasiłki wydawane z powodu długotrwałej choroby i niepełnosprawności.

Systematycznemu wzrostowi ulega także kwota wypłacanych świadczeń socjalnych, która w ostatnich latach wzrosła o prawie 90 % do poziomu 965 275 zł w 2005 roku. Z uwagi na możliwość pobierania przez dane osoby kilku rodzajów świadczeń trudno jest oszacować jednorodną liczbę korzystających z pomocy na terenie gminy, jednakże liczba osób korzystających z najbardziej pomocnych świadczeń oraz dynamika zmian w tym

zakresie wskazuje iż kwestia pomocy społecznej jest coraz większym problemem w gminie, którym zajmują się pracownicy socjalni.

Głównym zadaniem pracowników socjalnych oprócz wnioskowania wypłaty świadczeń jest praca socjalna ze zwróceniem szczególnej uwagi na pracę z indywidualnym przypadkiem. Pracownicy socjalni powinni prowadzić pracę z klientem w celu ścisłego powiązania udzielanej mu pomocy z ekonomicznym i społecznym usamodzielnianiem się jednostek i rodzin.

Strategia Rozwiązywania Problemów Społecznych na terenie Gminy Wielgie

Tab. Udzielone świadczenia – zadania zlecone gminom.

L.P.	Forma pomocy	Liczba osób którym przyznano świadczenia			Liczba świadczeń			Kwota świadczeń			Liczba rodzin			Liczba osób w rodzinach		
		2003	2004	2005	2003	2004	2005	2003	2004	2005	2003	2004	2005	2003	2004	2005
1	Zasiłki stałe	12	46	39	126	393	425	52 668	139007	135 598	12	46	39	63	79	70
2	Zasiłki okresowe	128	223	302	128	676	1 728	15 665	88 871	306 995	128	223	302	541	919	1 257
3	Posiłek ogółem	625	640	640	107500	115 200	114 560	211 044	166 859	228 215	310	316	318	1 240	1 264	1 552
4	Usługi opiekuńcze ogółem	4	2	2	3 137	1 687	1 589	32 015	29 318	26 837	4	2	2	5	2	2
5	Sprawienie pogrzebu	1	0	1	1	0	1	1 300	0	2 700	1	0	1	1	0	4
6	Inne zasiłki celowe i w naturze ogółem	453	415	419	X	X	X	197 190	212 674	264 930	453	415	419	1 744	1 623	1 281
7	Praca socjalna	X	X	X	X	X	X	X	X	X	40	120	130	60	420	442

Rzeczywista liczba rodzin którym przyznano świadczenia w gminie Wielgie w 2005 roku sięgnęła poziomu 1 410 osób zamieszkujących w 576 rodzinach. Liczba ta osiągnęła w najnowszym badanym roku najwyższą wartość w ostatnich 3 latach lecz analiza danych wskazuje iż nie jest to zjawisko, które stanowi stałą tendencję w tym zakresie gdyż w 2004 roku liczba ta był niższa niż rok wcześniej.

Z udzielonej w ten sposób pomocy zdecydowaną większość stanowiły świadczenia przyznane w ramach zadań własnych gminy, które stanowiły około 95 % wszystkich przyznawanych świadczeń. Precyzyjne dane w tym zakresie przedstawia poniższa tabela.

Tab. Rzeczywista liczba rodzin i osób objętych pomocą społeczną.

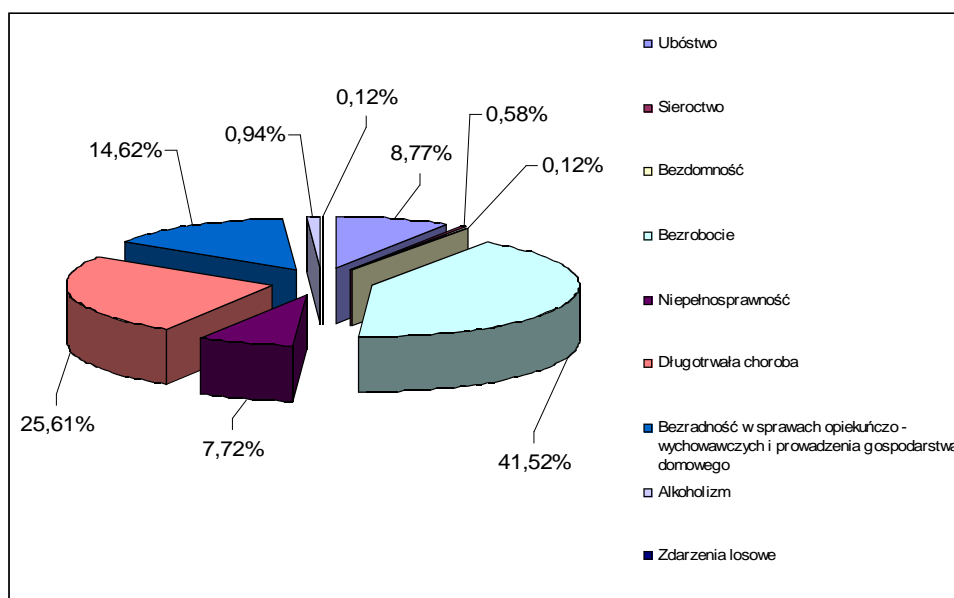
L.P.	Wyszczególnienie	Lata	Liczba osób którym przyznano świadczenia	Liczba rodzin	Liczba osób w rodzinach
1	Świadczenia przyznane w ramach zadań zleconych i zadań własnych	2005	1 410	576	2 293
		2004	1 273	649	2 551
		2003	1 354	722	2534
2	Świadczenia przyznane w ramach zadań zleconych	2005	40	40	71
		2004	177	175	590
		2003	370	367	1074
3	Świadczenia przyznane w ramach zadań własnych	2005	1 389	557	2 271
		2004	1 144	556	2 295
		2003	1 083	535	2254
4	Pomoc udzielana w postaci pracy socjalnej	2005	X	130	442
		2004	X	128	435
		2003	X	10	15

Wśród powodów przyznania pomocy przez GOPS dominują zdecydowanie 4 pozycje. Najczęstszym powodem udzielania pomocy jest bezrobocie – z tego powodu udzielania pomocy skorzystało w 2005 roku 355 osób co stanowi ponad 40 % wszystkich osób objętych wsparciem i liczba ta systematycznie rośnie w ostatnich latach. Drugim najczęstszym powodem przyznawania pomocy jest długotrwała choroba – z tego powodu pomoc w 2005 roku uzyskało 219 osób co stanowiło ponad 25 % wszystkich osób. Na kolejnych miejscach znalazły się bezradność (ponad 14 %) oraz potrzeba ochrony macierzyństwa i niepełnosprawność. Szczegółowe informacje dotyczące powodów przyznawania pomocy społecznej w gminie przedstawia poniższa tabela i wykres.

Tab. Powody przyznania pomocy.

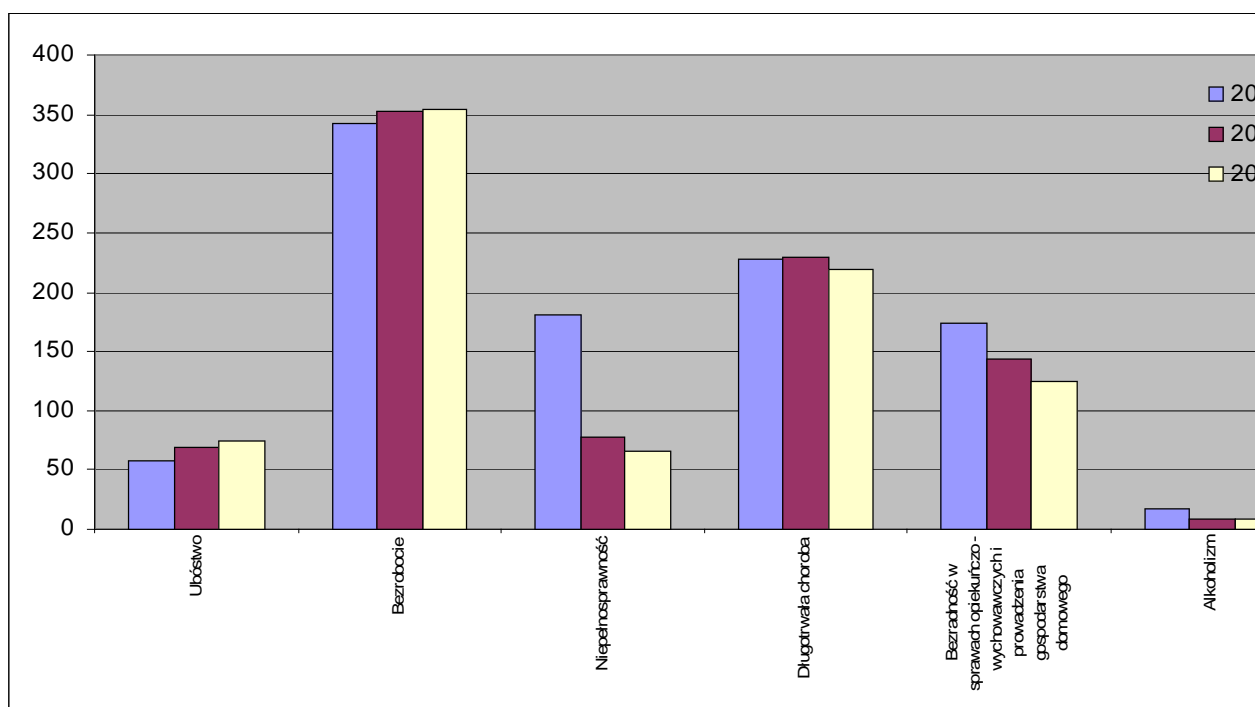
L.P.	Powód trudnej sytuacji życiowej	Liczba rodzin			Liczba osób w rodzinach		
		2003	2004	2005	2003	2004	2005
1	Ubóstwo	58	69	75	209	253	283
2	Sieroctwo	1	3	5	2	13	15
3	Bezdomność	1	1	1	1	1	1
4	Potrzeba ochrony macierzyństwa	50	30	-	225	123	-
5	Bezrobocie	343	352	355	1375	1 410	1 401
6	Niepełnosprawność	181	78	66	347	279	249
7	Długotrwała choroba	228	229	219	877	912	850
8	Bezradność w sprawach opiekuńczo	174	144	125	869	739	640

	- wychowawczych i prowadzenia gospodarstwa domowego						
9	Alkoholizm	17	8	8	106	53	47
10	Narkomania	-			-		
11	Trudności w przystosowaniu do życia po opuszczeniu zakładu karnego	1	2		5	2	5
12	Zdarzenia losowe	-	-	1	-	-	3
13	Kłęsa żywiołowa lub ekologiczna	29	86	-	119	223	-



Rys. Powody przyznania pomocy.

W zakresie dynamiki zmian grup osób według powodów przyznania pomocy należy wskazać systematyczny wzrost liczby osób uzyskujących pomoc z uwagi na bezrobocie i ubóstwo. W przypadku pozostałych głównych powodów otrzymywania pomocy notowany jest systematyczny spadek liczby otrzymujących pomoc szczególnie widoczny w przypadku niepełnosprawnych i osób otrzymujących pomoc z powodu bezradności. Szczegółowe dane w tym zakresie przedstawia poniższy wykres:



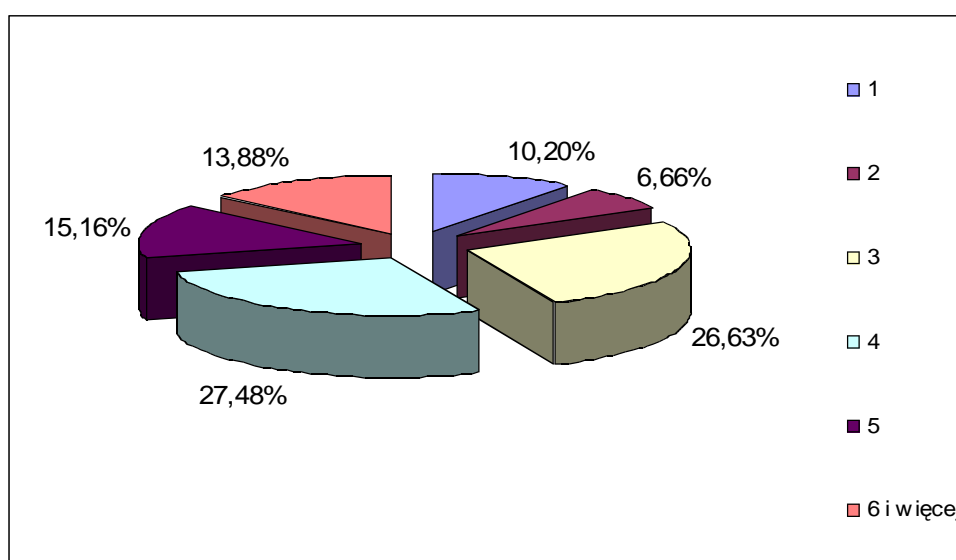
Rys. Powody przyznania pomocy.

Z analizy rodzin objętych pomocą społeczną w gminie według ich liczebności należy wskazać, iż zdecydowanie dominują tutaj rodziny o liczbie dzieci od 3 do 5 stanowiące ogółem prawie 70 % wszystkich rodzin. Wśród tej grupy rodzin dominują rodziny pełne z dziećmi, które w ostatnim badanym roku stanowiły w sumie 81 % wszystkich wspieranych pomocą rodzin. Relatywnie duży odsetek stanowiły także rodziny emerytów i rencistów – 10 % wszystkich rodzin objętych wsparciem. Szczegółowa analizę w tym zakresie przedstawia poniższa tabela.

Tab. Typy rodzin objętych pomocą społeczną.

L.P.	Wyszczególnienie	Liczba rodzin			Liczba osób w rodzinach		
		2003	2004	2005	2003	2004	2005
1	Rodziny ogółem (o liczbie osób):	722	649	706	2534	2 551	2 735
2	1	188	77	72	188	77	72
3	2	49	58	47	98	116	94
4	3	109	111	188	327	333	564
5	4	165	185	194	660	740	776
6	5	113	125	107	565	625	535
7	6 i więcej	98	93	98	696	660	694
8	Rodziny z dziećmi ogółem (o liczbie dzieci):	443	488	574	2070	2 221	2 484
9	1	141	160	239	498	552	797
10	2	153	180	189	659	769	788
11	3	90	86	79	474	449	412
12	4	31	38	44	193	240	286
13	5	15	12	11	120	94	84
14	6	5	6	7	42	52	61
15	7 i więcej	8	6	5	84	65	56

16	Rodziny niepełne ogółem (o liczbie dzieci):	69	89	76	217	276	237
17	1	30	32	27	63	67	58
18	2	16	31	27	51	94	85
19	3	15	18	14	60	73	54
20	4 i więcej	8	8	8	43	42	40
21	Rodziny emerytów i rencistów (o liczbie osób):	140	73	70	234	225	219
22	1	95	12	13	95	12	13
23	2	14	14	12	28	28	24
24	3	22	22	19	66	66	57
25	4 i więcej	9	25	26	45	119	125



Rys. Typy rodzin objętych pomocą społeczną.

Dominujące problemy społeczne występujące na terenie gminy wskazane przez przedstawicieli instytucji i organizacji:

1. Bezrobocie i brak perspektyw życiowych dla młodzieży.
2. Zubożenie rodzin.
3. Alkoholizm (w tym nieletnich).
4. Patologia zachowań, przejawy przemocy i agresji, wandalizmu (w tym młodzieży)
5. Niewydolność wychowawcza rodzin.
6. Brak oferty spędzania wolnego czasu dla mieszkańców gminy.
7. Brak mieszkań (w tym chronionych, socjalnych), bezdomność.
8. Brak zakładów pracy umożliwiających zatrudnienie osób, w tym niepełnosprawnych.
9. Brak perspektyw życiowych dla młodzieży opuszczającej placówki opiekuńczo-wychowawcze.
10. Brak perspektyw życiowych dla osób

opuszczających zakłady karne.

Spółeczność lokalna wskazała bezrobocie jako dominujące problem na terenie gminy. Konsekwencją bezrobocia jest między innymi zubożenie rodzin, a to wiąże się z alkoholizmem i patologiami jako dominującymi problemami, z którym boryka się nasza gmina.

W zakresie bezrobocia zauważa się :

- ü Brak nowych miejsc pracy i inwestorów
- ü Posiadane wykształcenie i umiejętności często nie odpowiada potrzebom rynku pracy
- ü Brak jest motywacji do aktywnego poszukiwania zatrudnienia
- ü Wyuczona bezradność i roszczeniowe podejście do pomocy społecznej.

Jednak są podejmowane działania mające na celu poprawę tego stanu rzeczy :

- ü Ciągła aktywizacja bezrobotnych (prace społecznie - użyteczne, publiczne, interwencyjne, staże, przygotowania zawodowe)
- ü Samorząd gminny prowadząc inwestycje gminne pozyskuje nowe miejsca pracy.

III. Analiza SWOT – mocne i słabe strony, szanse i zagrożenia

W celu uporządkowania informacji wynikających z przeprowadzonej diagnozy oraz konsultacji społecznych sporządzono analizę SWOT. Jej stworzenie pozwoliło na nakreślenie pełnego obrazu Gminy Wielgie oraz pojawiających się szans i zagrożeń dla rozwoju społeczności gminy.

Mocne strony	Słabe strony
<ul style="list-style-type: none"> • czyste środowisko naturalne, • liczne atrakcyjne zasoby historyczno-kulturowe, • zaangażowanie władz lokalnych w działania na rzecz rozwoju gminy, • brak uciążliwego przemysłu, a szczególnie zakładów uciążliwych dla środowiska, • gościnni i przyjaźni mieszkańcy, • rozwój budownictwa indywidualnego, • duży udział ludności w wieku produkcyjnym, którzy swoją pracą i zaangażowaniem mogą wydajnie wpłynąć na rozwój gminy, • liczne indywidualne gospodarstwa produkujące zdrową żywność, • korzystne położenie względem ośrodków miejskich oraz sieci komunikacyjnej, • przywiązanie ludności do terenu zamieszkania, • otwartość na innowacje, • wspierająca działalność GOPS. 	<ul style="list-style-type: none"> • zły stan zasobów kulturowych, słabo oznakowane zasoby naturalne i kulturowe, • duża nierównomierność zagęszczenia mieszkańców i znaczne oddalenie części sołectw od ośrodka władzy, • niski stopień wykorzystania zasobów dla rozwoju turystyki, • słabo rozwinięta baza noclegowa i gastronomiczna, • brak ścieżek pieszych i rowerowych • słaba promocja posiadanych zasobów, brak zorganizowanej oferty turystycznej, • zbyt mała ilość gospodarstw ekologicznych i agroturystycznych, • brak wśród rolników wiedzy na temat nowoczesnych metod zarządzania gospodarstwem i alternatywnych form gospodarowania, • rozdrobnienie gospodarstw rolnych, • niska świadomość w kwestii istnienia oraz możliwości wykorzystania produktów lokalnych, • niska świadomość i wiedza ekologiczna mieszkańców, • niski poziom edukacji i kwalifikacji mieszkańców, • brak mieszkań komunalnych, socjalnych i chronionych, • brak zakładów przetwórstwa płodów rolnych, • mała ilość imprez o charakterze ponadlokalnym,

	<ul style="list-style-type: none"> •słaby rozwój sieci kanalizacyjnej, •słabe skomunikowanie gminy.
--	---

Szanse	Zagrożenia
<ul style="list-style-type: none"> •wzrost znaczenia turystyki w gospodarce stworzenie nowych podmiotów gospodarczych, miejsc pracy, źródeł dochodu), •poprawa stanu zasobów naturalnych i historyczno-kulturowych, •wypromowanie posiadanych zasobów (zarówno na zewnątrz jak i wśród mieszkańców – podniesienie ich świadomości), •podniesienie świadomości w kwestii produktów lokalnych, w tym zdrowej żywności i możliwości czerpania z tego źródła dochodu m.in. przez indywidualne gospodarstwa rolne, •wzrost zamożności społeczeństwa, •zapobieganie i przeciwdziałanie marginalizacji społecznej osób i grup zagrożonych wykluczeniem społecznym, •dalsze dożywianie dzieci w szkołach i świetlicach, •likwidacja barier architektonicznych dla osób niepełnosprawnych, •pomoc w usługach dla osób starszych, schorowanych wymagających wsparcia w życiu codziennym, •wzrost różnorodności form gospodarowania, •rozwój prac społecznie - użytecznych na rzecz gminy i jej mieszkańców, •przyciągnięcie kapitału zewnętrznego na obszary wiejskie, •upowszechnienie różnorodnych form kultury, sportu i rekreacji, •rozwój funkcji osiedleńczej, •wykorzystanie środków pomocowych Unii Europejskiej, 	<ul style="list-style-type: none"> •ubożenie społeczeństwa, •brak rozbudowanych ofert pracy pozasezonowej, •degradacja środowiska i dewastacja zabytków, •migracje młodzieży z terenów wiejskich do miast, •pogarszająca się sytuacja w rolnictwie, •wzrost problemów związanych z patologiami społecznymi - alkoholizm, przemoc w rodzinie, kradzieże, rozboje, nietrzeźwość kierowców, •ograniczone środki finansowe na realizację zadań z zakresu pomocy społecznej, •dyskryminacja grup społecznie wrażliwych, •mały rynek pracy, •przepisy prawne ograniczające swobodę prowadzenia działalności gospodarczej, •niepewność warunków prawnych i ekonomicznych, • konkurencyjna pozycja innych gmin zabiegających o inwestorów i środki pomocowe, • emigracja wykształconych i najbardziej przedsiębiorczych osób z terenu gminy, • zagrożenie wykluczeniem i marginalizacją społeczną, • bariery biurokratyczne w dostępie do środków pomocowych, • wzrost przestępczości, alkoholizmu zwłaszcza wśród nieletnich i młodocianych, • pogarszanie się sytuacji materialnej oraz obniżenie standardów opieki medycznej i instytucjonalnej, • wzrost postaw roszczeniowych i brak aktywności beneficjentów pomocy społecznej,

Strategia Rozwiązywania Problemów Społecznych na terenie Gminy Wielgie

<ul style="list-style-type: none">•uczestnictwo w LGD „Gmin Dobrzyńskich Region Południe”,•złagodzenie negatywnych tendencji dotyczących przyrostu naturalnego w związku z realizacją centralnie prowadzonych programów,•wzrost poziomu wykształcenia mieszkańców,•pozytywne skutki działań prowadzonych przez instytucje odpowiedzialne za rozwój lokalny,•wsparcie finansowe w ramach PPWOW oraz programu LEADER+.	<ul style="list-style-type: none">• brak wystarczających środków na politykę społeczną,• nasilanie się zjawiska wyuczonej bezradności, brak aspiracji osób wykluczonych,• osłabianie więzi społecznych, izolacja jednostek,
--	---

IV. Cel strategiczny.

Poprawa warunków życia i funkcjonowania mieszkańców gminy.

Postępujące pogarszanie się warunków życia i funkcjonowania mieszkańców gminy wynikają z wielu nakładających się na siebie czynników. Większość mieszkańców gminy jako swoje źródło utrzymania wskazuje rolnictwo. Po rozpadzie Państwowych Gospodarstw Rolnych dziesiątki rodzin z Wylazłowa, Będzenia, Płonczyna innych okolicznych wsi straciły główne źródło utrzymania. Dodatkowo w ostatnim czasie nastąpił także znaczący spadek opłacalności gospodarki rolnej. Niskie wykształcenie sprawia, że mieszkańcom gminy coraz trudniej jest konkurować na lokalnym rynku pracy, a pogłębiający się brak perspektyw oraz luka edukacyjna powodują, że nawet młodzi ludzie popadają w zniechęcenie i apatię. Wszystkie te sytuacje pogłębiają strefę ubóstwa mieszkańców wsi i wzrost problemów o charakterze patologicznym. Oddalenie od centrów życia kulturalnego i społecznego, brak finansów w kasie gminnej sprawiają, że samodzielne wyjście z zaistniałej sytuacji wydaje się prawie niemożliwe. Dlatego też najlepszą odpowiedzią na problemy społeczności lokalnej będzie skierowanie wysiłków na poprawę życia i funkcjonowania mieszkańców.

Mając na uwadze zabezpieczenie potrzeb społecznych mieszkańców wyznacza się główne kierunki działalności na rzecz rozwiązywania problemów społecznych w gminie .

L p	Priorytety Gminnej Strategii Rozwiązywania Problemów Społecznych
1	Zabezpieczenie w skali gminy podstawowych potrzeb bytowych jednostek i rodzin.
2	Zapobieganie i przeciwdziałanie marginalizacji społecznej grup i osób zagrożonych wykluczeniem społecznym.
3	Zwiększenie wsparcia dla rodzin zagrożonych patologią, niepełnych i niewydolnych wychowawczo.
4	Rozwój pomocy w formie stacjonarnej dla osób wymagających wsparcia w życiu codziennym szczególnie starszych, niepełnosprawnych, schorowanych, samotnych.
5	Umożliwienie dostępu do lokali socjalnych i mieszkań chronionych.
6	Likwidacja barier architektonicznych dla osób niepełnosprawnych.
7	Wspieranie rozwoju samoorganizacji społecznej i różnorodnych form samopomocy.
8	Rozwój działalności świetlic wiejskich na terenie gminy.
9	Wspieranie organizacji pożytku publicznego i przekazywanie im części zadań publicznych.
10	Dożywanie dzieci w szkołach i świetlicach profilaktyczno - wychowawczych.
11	Udział w kampaniach ogólnokrajowych upowszechniających programy profilaktyczne służące zdrowemu i trzeźwemu życiu.
12	Rozwój nowych form pracy socjalnej na rzecz rodzin.
13	Rozwój i wspieranie kształcenia do profesji socjalnych.

V. Cele operacyjne

- I. Rozwój sfery gospodarczej.
- II. Rozwój życia społeczno-kulturalnego społeczności lokalnej.
- III. Przeciwdziałanie wykluczeniu społecznemu.
- IV. Profilaktyka zjawisk patologicznych.

I. Rozwój sfery gospodarczej.

Sfera gospodarcza jest tą częścią życia społeczności gminy, która wymaga szczególnego wsparcia. Jak podają statystyki bezrobocie sięga w gminie 750 osób. Ożywienie rynku pracy przez stworzenie nowych miejsc pracy, przeszkolenie ludzi zgodnie z potrzebami lokalnego rynku pracy i podniesienie wiary we własne możliwości wydatnie przyczyni się do poprawy życia mieszkańców a tym samym realizacji postawionego celu strategicznego. Część działań aktywizujących społeczność lokalną będzie realizowana w ramach Lokalnej Grupy Działania (LGD), co pozwoli, obok działań jednostek gminnych jak UG czy GOPS, na aktywne rozszerzenie i przejęcie części działań mobilizujących ludność w ramach współpracy międzygminnej. Tak kompleksowe działanie pozwoli rozwijać mieszkańców gminy nie jako wyalienowaną społeczność, ale jako aktywnie współpracującą grupę społeczności, co powinno zaowocować utrwaleniem pozytywnych skutków podejmowanych działań.

Realizacja celu nastąpi przede wszystkim przez podjęcie następujących zadań:

1. Współuczestniczenie w tworzeniu Centrum Integracji Społecznej na szczeblu powiatowym.
2. Stworzenie Centrum Informacji Zawodowej dla mieszkańców, wyposażonego w komputer do dyspozycji zainteresowanych.
3. Ciągłe uaktualnianie strony internetowej gminy, jako źródła informacji dla potencjalnych inwestorów i turystów.
4. Rozbudowa współpracy z Powiatowym Urzędem Pracy w Lipnie.
5. Cykl szkoleń z zakresu agroturystyki.
6. Indywidualne bezpłatne doradztwo dla osób podejmujących bądź rozszerzających działalność agroturystyczną i okołoturystyczną w części dotyczącej przygotowania wniosku o wsparcie przedsięwzięcia z funduszy UE.

7. Szkolenie dotyczące produktów lokalnych.
8. Szkolenie dla przewodników wiejskich / osób zajmujących się organizowaniem aktywnego wypoczynku dla turystów.
9. Szkolenia dla mieszkańców z rękodzielnictwa
10. Cykl szkoleń obejmujący opracowanie i wprowadzenie marki regionu podnoszącej wartość produktów wytwarzanych na obszarze LGD oraz promującej Ziemię Dobrzyńską.
11. Szkolenia dla organizacji pozarządowych w zakresie tworzenia projektów, zarządzania projektami, opracowywania wniosków i innej dokumentacji do funduszy pomocowych.
12. Prowadzenie bezpłatnego doradztwa dla organizacji pozarządowych, w szczególności w zakresie dotyczącym przygotowania wniosku i innej dokumentacji w procesie aplikowania w fundusze pomocowe.
13. Szkolenia dla osób rozpoczynających prowadzenie działalności gospodarczej – aspekty organizacyjno - prawne prowadzenia działalności, marketingowe, psychologiczne, finansowo - księgowo w tym związane z pozyskiwaniem środków finansowych z funduszy pomocowych.
14. Wsparcie doradcze dla projektów inwestycyjnych wykorzystujących zasoby naturalne bądź kulturowe Ziemi Dobrzyńskiej.
15. Współpraca z organizacjami pozarządowymi w celu pozyskiwania środków pozabudżetowych na realizację różnych form pomocy osobom i rodzinom.
16. Organizowanie prac społecznie - użytecznych , interwencyjnych w celu aktywizacji osób bezrobotnych.

II. Rozwój życia społeczno-kulturalnego społeczności lokalnej

Życie społeczno kulturalne Gminy Wielgie jest rozwijane w głównej mierze przez szkoły, świetlice, działania gminy oraz działania stowarzyszeń pozarządowych. Dla pełnego rozwoju tej sfery życia w gminie istnieje potrzeba zaktywizowania jej mieszkańców, pokazanie możliwości, jakie mogą wykorzystać do rozwoju potencjału gminy, wskazanie możliwości brania życia we własne ręce i w konsekwencji poprawę ich bytu. Ważne wydaje się też rozbudzenie współpracy międzygminnej, czego przejawem ma być realizacja projektów w ramach Lokalnej Grupy Działania.

W ramach rozbudzenia tego potencjału planowane jest podjęcie następujących działań:

1. Stworzenie wśród młodzieży grupy wolontariuszy pomagających osobom starszym, chorym i samotnym (np. spacer, zakupy, sprzątnięcie, itp.).

2. Rozwój środowiskowych form wspierania osób w wieku podeszłym poprzez świadczenie usług opiekuńczych.
3. Rozstawienie w miejscach najczęściej odwiedzanych przez mieszkańców takich jak szkoły, przystanki autobusowe, Urząd Gminy, tablic informacyjnych, na których systematycznie umieszczane byłyby informacje dotyczące wydarzeń w gminie.
4. Przeprowadzenie szkoleń dla liderów lokalnych, którzy zachęcaliby nieaktywnych młodych ludzi do podejmowania własnych inicjatyw na rzecz społeczności lokalnej.
5. Stworzenie Centrum Informacji, w którym wszyscy mieszkańcy gminy, począwszy od dzieci i młodzieży przez rodziny z dziećmi, niepełnosprawnych, a na seniorach skończywszy, mogliby otrzymać informacje na temat organizacji i programów wspierających rozwój danej grupy społecznej (np.: udzielanie informacji na temat programu „Równe Szanse” w ramach, którego fundowane są stypendia dla młodzieży wiejskiej).
6. Stworzenie dla młodzieży świetlicy wspierającej rozwój indywidualny, przez organizację zajęć poza lekcyjnych np.: kursów językowych, kursów obsługi komputera, kursów fotografii, modelarstwa, zajęć plastycznych, muzycznych itp. Zajęcia byłyby prowadzone przez wolontariuszy, osoby starsze, pasjonatów, którzy są mieszkańcami gminy. Tematyka zajęć dobrana byłaby do potrzeb społeczności lokalnej określonych na podstawie badań ankietowych.
7. Stworzenie kawiarenki internetowej działającej np. w ramach Centrum Informacji.
8. Promowanie współpracy międzypokoleniowej np.: starsi mogą prowadzić w szkole lekcje o historii i tradycjach regionu, prowadzić kurs rękodzieła itd., młodzież może zapoznać seniorów z nowinkami technicznymi, pomagać w codziennych zajęciach.
9. Promowanie wśród mieszkańców gminy estetycznego wizerunku wsi i zachęcanie do uczestnictwa w akcjach takich jak np. Sprzątanie Świata (np.: aktywizacja gospodarzy przez organizację konkursu z nagrodami na najczystsze i najbardziej zadbane gospodarstwo w gminie, przydomowy ogródek, balkon).
10. Organizacja wypoczynku letniego dla dzieci i młodzieży.
11. Rozwój świetlic wiejskiej.
12. Organizacja zajęć pozalekcyjnych i tworzenie placówek wsparcia dziennego dla dzieci i młodzieży ze szczególnym uwzględnieniem rodzin niewydolnych wychowawczo.
13. Organizacja imprez plenerowych.
14. Opracowanie sieci atrakcyjnych szlaków turystycznych dla obszaru LGD.
15. Opracowanie zbioru zasobów niematerialnych obszaru LGD.
16. Opracowanie przewodnika turystycznego dla obszaru LGD.

17. Wydruk przewodnika turystycznego dla obszaru LGD do bezpłatnej dystrybucji.
18. Wsparcie doradcze dotyczące przygotowania dokumentacji związanej z rewitalizacją i zagospodarowaniem obiektów dziedzictwa kulturowego, z zagospodarowaniem jezior i rzek i ich wykorzystaniem dla rozwoju turystyki oraz rekreacji mieszkańców.
19. Opracowanie projektów tablic informacyjnych i innych materiałów z logo LGD wizualizujących obszar całej Ziemi Dobrzyńskiej.
20. Promocja obszaru LGD i jego walorów.
21. Organizacja imprez promujących obszar LGD i jego zasoby naturalne i kulturowe w formie festynów, festiwali, konkursów, zawodów, pikników – mających na celu ożywienie życia kulturalnego i sportowego obszaru LGD w tym organizacji pozarządowych (KGW, OSP i innych) i mieszkańców oraz będących atrakcją turystyczną.
22. Badania ankietowe mieszkańców LGD w zakresie potrzeb kulturalnych.
23. Opracowanie programu funkcjonowania świetlic wiejskich.
24. Organizacja zajęć kulturalnych w świetlicach wiejskich.
25. Zapewnienie osobom starszym i niepełnosprawnym integracji ze środowiskiem i pełnego uczestnictwa w życiu społecznym - dostęp do usług lokomocyjnych.
26. Wsparcie doradcze dotyczące przygotowania dokumentacji tworzenia obiektów sportowo-kulturalnych.

III. Przeciwdziałanie wykluczeniu społecznemu

Przeciwdziałanie wykluczeniu z życia społecznego dotyczy przede wszystkim młodzieży, osób starszych oraz rodzin z dziećmi. Głównymi czynnikami powodującymi wykluczenie jest ubóstwo, brak kontaktu ze społecznością (osoby długotrwale bezrobotne, niepełnosprawne, bezdomne, uzależnione po zakończeniu terapii, opuszczające zakłady karne, osoby starsze, samotne, chore psychicznie), dyskryminacja osób starszych przejawiająca się np. w nieprzystosowaniu przestrzeni architektonicznej do potrzeb ludzi starszych, brak możliwości uzyskania dobrego wykształcenia przez młodzież mieszkającą na wsi. Obok działań profilaktycznych zmierzających do eliminacji bezpośrednich przejawów wykluczenia społecznego planowane jest podjęcie działań profilaktycznych zmierzających do eliminacji wad postawy u dzieci, jako czynnika wpływającego ograniczająco w przypadku braku profilaktyki i zaawansowanego rozwoju problemów układu kostnego na możliwość pełnej aktywności zawodowej w życiu dorosłym, co pośrednio wpływa na możliwość zagrożenia wykluczeniem społecznym.

W celu zapobiegania pogłębianiu się wykluczenia społecznego planowane jest podjęcie następujących zadań:

1. Organizacja szkoleń dla personelu urzędu gminy w celu podniesienia poziomu świadczonych usług i przeciwdziałaniu wyuczonej bezradności osób bezrobotnych, starszych, młodzieży i rodzin niezaradnych życiowo.
2. Stworzenie dla mieszkańców możliwości korzystania z usług opieki bezpośredniej (w tym psychologicznej, prawnej, pedagogicznej) w niepełnym wymiarze czasowym.
3. Poprawa dla osób starszych, niepełnosprawnych dostępu do informacji, dóbr i usług umożliwiających im pełne uczestnictwo w życiu społecznym.
4. Ograniczenie barier architektonicznych w urzędach i obiektach użyteczności publicznej np.: rozłożenie mat antypoślizgowych na śliskich posadzkach i schodach, ewentualna poprawa stanu technicznego poręczy, zadbanie o to by nie brakowało krzeseł i ławek, stworzenie przejrzystego systemu oznakowania przestrzeni (wyraźne, widoczne napisy i tabliczki).
5. Wspieranie i rozbudowa możliwości ochrony prawnej osób niepełnosprawnych, matek samotnych, rodzin alkoholicznych, zagrożonych patologią.
6. Dalszy rozwój środowiskowych form wsparcia dla osób w podeszłym wieku, schorowanych poprzez świadczenie usług opiekuńczych.

7. Umożliwienie zaopatrzenia w sprzęt do wszechstronnej rehabilitacji i pielęgnacji przy współpracy z PCPR i PFRON.
8. Szkolenia dla opiekunek domowych w celu pozyskiwania wykwalifikowanych osób do opieki nad ludźmi starszymi, samotnymi, schorowanymi.
9. Zorganizowanie spotkania osób starszych, niepełnosprawnych, kombatantów z urzędnikami w celu poznania problemów, z jakimi spotykają się w urzędach.
10. Szkolenia dla urzędników w celu przygotowania ich do pracy z osobami starszymi i udzielania pomocy w samodzielnym załatwianiu spraw osobom, które mają kłopoty ze słuchem, wzrokiem czy pamięcią.
11. Stworzenie stałego miejsca pracy lub miejsca dla praktykanta czy wolontariusza w urzędach i miejscach usługowych, będącego asystentem pomagającym osobom starszym, niepełnosprawnym, niezaradnym w przejściu przez procedury urzędowe.
12. Stworzenie w lokalnej gazecie rubryki z informacjami dla poszczególnych grup społecznych.
13. Stworzenie doradztwa anty kryzysowego nie tylko dla osób zagrożonych wykluczeniem społecznym wspieranego przez specjalistów (np. psychologów, pedagogów, prawników, specjalistów terapii uzależnień).
14. Powołanie Młodzieżowej Rady Gminnej współpracującej z Radą Gminy w celu współpracy, wnioskowania i promowania działań na rzecz młodzieży.
15. Wspieranie poczucia własnej wartości ludzi młodych, osób niezaradnych życiowo i długotrwale bezrobotnych, opuszczających zakłady karne, domy dziecka, rodzin patologicznych przez organizowanie spotkań aktywizujących, zachęcanie do brania życia we własne ręce.
16. Zachęcanie dzieci i młodzieży przy współudziale osób starszych do poznawania dziedzictwa kulturowego regionu (np. organizowanie gminnych festiwali kultury regionu, grup folklorystycznych, konkursów regionalnych i ogólnopolskich dotyczących folkloru).
17. Stworzenie zastępczych form opieki rodzinnej dla dzieci z rodzin dysfunkcyjnych np.: świetlice, wolontariat, pomoc sąsiedzka.
18. Stworzenie dla rodzin doradztwa prawnego, pedagogicznego, społecznego, edukacyjnego i psychologicznego.
19. Zapewnienie opieki instytucjonalnej dla dzieci w wieku szkolnym i młodszym np.: przez stworzenie świetlic, placówek wsparcia dziennego ze szczególnym uwzględnieniem dzieci z rodzin niewydolnych wychowawczo.

20. Organizacja dodatkowych usług dla osób niepełnosprawnych (fizycznie i mentalnie), włączając w to opiekę w domu i usługi instytucjonalne (np. terapia, likwidacja barier ograniczających mobilność osób niepełnosprawnych w miejscach ich zamieszkania, rehabilitacja), itp. przy ścisłej współpracy z PFRON.
21. Aktywizacja zawodowa młodzieży, szkolenia, doradztwo i przekwalifikowania zawodowe.
22. Pobudzanie działań na rzecz samozatrudniania osób bezrobotnych.
23. Pomoc osobom bezrobotnym i zagrożonym bezrobociem - koordynacja działań z Powiatowym Urzędem Pracy, Urzędem Gminy, pracodawcami lokalnymi.
24. Kontynuowanie dożywiania dzieci i młodzieży oraz osób najbardziej potrzebujących (posiłki dla potrzebujących).
25. Budowa lub adaptacja mieszkań chronionych dla ofiar przemocy w rodzinie i lokali socjalnych dla najuboższych mieszkańców, osób bezdomnych, opuszczających placówki opiekuńczo - wychowawcze, zakłady karne.
26. Stały monitoring potrzeb społeczności lokalnej i zabezpieczenie podstawowych potrzeb bytowych jednostek i rodzin.
27. Stworzenie grup wsparcia i szkolenia kadry w celu podejmowania w rodzinie działań o charakterze wczesnej interwencji, pomaganie w rozwiązywaniu problemów, wspieranie w sytuacjach kryzysowych.
28. Rozwój sportu i zaplecza sportowego.
29. Organizacja profilaktyki prozdrowotnej dla wszystkich grup społecznych.
30. Opracowanie i realizacja indywidualnych programów profilaktycznych.

IV. Profilaktyka zjawisk patologicznych

Od wielu lat w społeczeństwie nasilają się różnego rodzaju patologie społeczne. Przyczyny nasilania się negatywnych zjawisk w społeczeństwie powodowane są przede wszystkim przez gwałtowne przemiany społeczno-gospodarcze, jakie zaszły w ostatnich latach i wynikający z niego wzrost bezrobocia i pogorszenie sytuacji ekonomicznej. Nie bez znaczenia są także przemiany kulturowe skutkujące erozją wartości etycznych i norm moralnych, rozluźnieniem więzi społecznych i rodzinnych. Problemy z alkoholem, narkotykami, papierosami, agresją, samobójstwami, prostytutką, rozbojami, kradzieżami dotyczą coraz młodszych osób.

W szczególny sposób problemy te dotyczą terenów wiejskich. Osoby mieszkające na wsi są odizolowane w pewien sposób od aglomeracji miejskich, przez co brakuje tu codziennego dostępu do najnowszych zdobyczy techniki. Mieszkańcy wsi są często słabiej wykształceni, przez co dużo gorzej poruszają się na współczesnym, wymagającym rynku pracy. Brak perspektyw rozwoju wsi sprawia, że ludzie łatwiej popadają w stan zniechęcenia i marazmu, co w połączeniu z ubóstwem w prostej linii prowadzi do rozwoju zjawisk patologicznych. Młodzież wiejska chcąc dorównać młodzieży miejskiej często naśladuje mniej ambitne i prostsze do przyjęcia wzorce zachowań promujące swobodny, oparty na alkoholu i narkotykach styl życia. Ludzie ze środowisk patologicznych na wsiach bardzo często nie mogą liczyć na profesjonalne wsparcie z zewnątrz – brak jest ośrodków i odpowiednio przygotowanego personelu. Braki te wynikają najczęściej z faktu, że nie ekonomiczne jest tworzenie na wsi ośrodków zatrudniających specjalistów, którzy obsługiwać będą kilka czy kilkanaście osób.

Planowane jest podjęcie następujących działań:

1. Rozwijanie współpracy z Policją w celu realizacji działań zmierzających do zwiększenia zaufania publicznego do policjantów, walki z alkoholizmem, narkotykami, przestępczością i przemocą w rodzinie.
2. Zorganizowanie grup AA i AN jako pomoc dla osób chcących wyjść z nałogu i ich współuzależnionych rodzin.
3. Zwiększenie dostępności pomocy terapeutycznej i rehabilitacyjnej dla osób uzależnionych

od alkoholu, narkotyków.

4. Udzielanie rodzinom, w których występują problemy alkoholowe pomocy psychospołecznej i prawnej a w szczególności ochrony przed przemocą w rodzinie.
5. Wspomaganie działalności instytucji i osób fizycznych służących rozwiązywaniu problemów alkoholowych.
6. Usługi edukacyjne, prawne i poradnicze adresowane do rodzin ze szczególnym uwzględnieniem problemów dot. np. ofiar przemocy w rodzinie, rozwiązywania konfliktów międzyludzkich, pojednania sprawcy czynu zabronionego prawem z ofiarą.
7. Zaangażowanie specjalistów w stworzenie cyklicznych spotkań z mieszkańcami mającymi na celu: promocję zdrowego stylu życia, opóźnienie wieku inicjacji, wsparcie w sytuacjach kryzysowych, informowanie o skutkach ryzykownych zachowań, promowanie racjonalnego wyboru, pomoc w rozwijaniu umiejętności psychologicznych i społecznych.
8. Promocja zdrowego stylu życia (plakaty, spotkania, festyny sportowe, zajęcia w salach gimnastycznych i boiskach sportowych, profilaktyka w szkołach itp.)
9. Zagospodarowanie czasu wolnego dzieci, młodzieży i kształtowanie środowiska lokalnego, które korygowałoby ich niewłaściwe zachowania oraz dostarczało pozytywnych doświadczeń społecznych.
10. Opracowanie i wdrażanie odpowiednich programów profilaktycznych.
11. Zminimalizowanie szerzącej się wśród młodzieży przemocy, agresji wobec rówieśników poprzez wprowadzenie, tzw. mediacji szkolnych.
12. Rozbudowa i działalność świetlic wiejskich oferująca dzieciom i młodzieży - w ramach profilaktyki - alternatywne formy spędzania i zagospodarowania wolnego czasu.

Czas i fazy realizacji działań

Czas i fazy realizacji poszczególnych działań związane są z możliwością ich finansowania, przewidzianego w ramach środków własnych gminy, środków budżetu państwa, środków pozyskanych w ramach funduszy pomocowych UE, środków z programu LEADR+ i Programu Integracji Społecznej (PIS) działającego w ramach Poakcesyjnego Programu Wsparcia Obszarów Wiejskich (PPWOW) oraz innych. Ponieważ programy LEADER + oraz Program Integracji Społecznej wymagają stworzenia oddzielnych preliminarij związanych z realizacją zadań, obok ogólnego programu działań zamieszczono osobno programy realizacji działań finansowanych w ramach Programu Integracji Społecznej oraz programu LEADER+, co pozwoli na wszechstronne wykorzystanie niniejszej strategii oraz na szczegółowe przedstawienie programu działań na rzecz rozwiązywania problemów

społecznych w gminie. Poniższy podział wynika także z faktu, że zadania realizowane w ramach LEADER+ i PIS nie mogą się powtarzać, gdyż wykluczałoby to możliwość ich finansowania w ramach wymienionych programów.

WDRAŻANIE STRATEGII

CZEŚĆ I

PROGRAM REALIZACJI ZADAŃ W RAMACH ŹRÓDEŁ FINANSOWANIA
INNYCH NIŻ PROGRAMU INTEGRACJI SPOŁECZNEJ
I LEADER+

CZEŚĆ II

PROGRAM REALIZACJI DZIAŁAŃ FINANSOWANYCH W RAMACH
PROGRAMU INTEGRACJI SPOŁECZNEJ

CZEŚĆ III

PROGRAM REALIZACJI DZIAŁAŃ FINANSOWANYCH W RAMACH
PROGRAMU LEADER+

CZĘŚĆ I

**PROGRAM REALIZACJI ZADAŃ W RAMACH ŹRÓDEŁ FINANSOWANIA
INNYCH NIŻ PROGRAMU INTEGRACJI SPOŁECZNEJ
I LEADER+**

Tabela 25

**Czas realizacji, koszty, realizatorzy i źródła finansowania
w ramach zadań własnych gminy**

Strategia Rozwiązywania Problemów Społecznych na terenie Gminy Wielgie

Wyszczególnienie	Czas realizacji	Koszty	Realizatorzy	Źródła finansowania
Działania i analiza dotyczące funkcjonowania pomocy społecznej - opracowanie biuletynu informacyjnego	I –XII 2008	-	GOPS	-
Aktywizacja zawodowa młodzieży	praca ciągła	uzależnione od możliwości budżetowych instytucji	lokalni pracodawcy	Środki własne gminy i budżetu państwa
Wsparcie rodzin w środowisku	Praca ciągła	W/g możliwości budżetowych	GOPS	Środki własne gminy i budżetu państwa
Organizacja wsparcia terapeutycznego	praca ciągła	-//-	GOPS, Szkoły, Poradnia Psych-Pedagogiczna	Środki pozyskane z UE lub sponsorów
Objęcie dożywianiem	-//-	-//-	GOPS, Caritas, Bank Żywności.	Środki własne, sponsorzy, budżet państwa
Organizacja wypoczynku letniego	co rocznie	10.000	GOPS, Szkoły	Środki pozyskane z UE, Urząd Marszałkowski, sponsorzy
Wolontariat	2008	-	GOPS, Szkoły	-
Reaktywacja świetlic wiejskich	praca ciągła	40.000	GOPS, Urząd Gminy, sołtysi	UE, sponsorzy środki pozyskane z innych źródeł
Zajęcia pozalekcyjne	-//-	30.000	GOPS, Szkoły, sołtysi, organizacje pozarządowe	UE, sponsorzy, środki budżetu państwa
Organizacja imprez w plenerze	-//-	20.000	GOPS, organizacje pozarządowe, sołtysi lokalni liderzy	Sponsorzy, środki pozyskane z budżetu państwa
Szkolenia dla kadry	-//-	30.000	GOPS, ROPS, Urząd Wojewódzki, Gmina	UE, sponsorzy, środki własne, budżetu państwa
			GOPS, Szkoły,	Środki UE

Podmioty uczestniczące w realizacji strategii

- Urząd Gminy Wielgie
- GOPS – Gminny Ośrodek Pomocy Społecznej we Wielgiem

Strategia Rozwiązywania Problemów Społecznych na terenie Gminy Wielgie

- PUP – Powiatowy Urząd Pracy
- PCPR – Powiatowe Centrum Pomocy Rodzinie
- ROPS – Regionalny Ośrodek Polityki Społecznej
- UW – Urząd Wojewódzki
- PFRON – Państwowy Fundusz Rehabilitacji Osób Niepełnosprawnych
- NFZ – Narodowy Fundusz Zdrowia
- Poradnia Psychologiczno – Pedagogiczna
- Szkoły + pedagodzy szkolni
- Caritas
- Bank Żywności
- Policja + Sąd
- Szpital + służba zdrowia
- Komisja Rozwiązywania Problemów Alkoholowych
- Kościoły i związki wyznaniowe
- Sołtysi
- Straż
- Lokalni liderzy
- Lokalni pracodawcy
- Stowarzyszenie Rozwoju Gminy Wielgie „Przyszłość”
- Stowarzyszenie Gmin Ziemi Dobrzyńskiej.

Monitoring strategii

Monitoring strategii polega na obserwacji realizacji działań i ocenie ich realizacji przy pomocy odpowiednio dobranych wskaźników. Monitoring umożliwia aktualną identyfikację problemów, ocenę zaangażowania jednostek odpowiedzialnych za ich realizację oraz kontrolę prac nad realizacją działań oraz pozwala na jej aktualizację i dostosowywanie do zmian prawnych, gospodarczych i politycznych. Monitorowanie niniejszej strategii będzie polegało na ocenie realizacji założeń strategii na podstawie odpowiednio dobranych wskaźników, którymi będą min: zmniejszenie liczby bezrobotnych, zmniejszenie liczby osób korzystających ze świadczeń GOPS, rozwój sfery gospodarczej wynikającej z aktywności mieszkańców gminy, zwiększenie alternatywnych ofert edukacyjnych dla dzieci i młodzieży, w tym dostępu do edukacji oraz sportu.

Źródła finansowania

Podstawowymi źródłami finansowania działań zaplanowanych w strategii będą przede wszystkim: Budżet Gminy Wielgie, środki budżetowe państwa, Fundusze Strukturalne (EFS, EFRR), sponsorzy, środki własne, środki pozyskane, środki PFRON.

CZEŚĆ II

PROGRAM REALIZACJI DZIAŁAŃ FINANSOWANYCH W RAMACH PROGRAMU INTEGRACJI SPOŁECZNEJ

Program Integracji Społecznej (PIS) jest mechanizmem służącym finansowaniu działań podejmowanych w kwestiach integracji społecznej, która jest jedną z trzech składowych Poakcesyjnego Programu Wspierania Obszarów Wiejskich (PPWOW), na którą dodatkowo składają się Reforma administracyjna KRUS oraz Kampania informacyjno-promocyjna, mająca na celu zwiększenie świadomości społecznej dotyczącej wykluczenia społecznego. Komponent integracji społecznej ma służyć podniesieniu poziomu integracji społecznej w małych, ubogich gminach obszarów wiejskich, co ma służyć budowie potencjału w zakresie strategicznego planowania i realizowania polityki społecznej na poziomie lokalnym, budowie potencjału instytucjonalnego gmin wiejskich pozwalającego na realizację projektów finansowanych przez PIS, tak by gminy były przygotowane do wykorzystania innych programów w obszarze integracji społecznej.

Analiza i ocena zasobów

•**zasoby materialne (infrastruktura):** konsultacje przeprowadzone z władzami Gminy Wielgie oraz przedstawicielami organizacji działających na terenie Gminy Wielgie ujawniły otwartość na podjęcie działań związanych z realizacją programu obejmującego integrację społeczną, dlatego też realizacja celu może zostać osiągnięta przez wykorzystane budynków będących własnością gminy.

•**zasoby finansowe:** brak odpowiednich środków finansowych w kasie gminnej jest największym problemem i przeszkodą w pełnej realizacji założeń strategii. Perspektywy pozyskania środków na realizację celów strategii związane są z Programem Integracji Społecznej.

•**zasoby psychiczne:** siła i determinacja realizatorów oraz wsparcie władz lokalnych we wdrażaniu programów mających na celu rozwój społeczności lokalnej jest jednym z ważniejszych czynników wspierających działania integrujące społeczność lokalną. Potwierdzeniem tego podejścia jest obok słów zachęty, systematycznego wsparcia w realizowaniu strategii, są także podjęte już działania mające na celu rozwój gminy

i społeczności. Jednym z takich działań jest uczestnictwo w programie LEADER+. Co więcej władze Gminy Wielgie były inicjatorem wprowadzenia programu LEADER+.

•**zasoby społeczne:** społeczność lokalna jest otwarta na działania związane z realizacją programu integracji społecznej, głównym powodem chęci udziału w programie jest dostrzeganie możliwości rozwiązania problemów z jakimi borykają się mieszkańcy. Obawy mieszkańców związane są z tym by podjęte inicjatywy nie były pustymi działaniami.

Tabela 25

Czas i fazy realizacji w ramach PPWOW

*czas realizacji działań przybliżony i zależny od uzyskania wsparcia w ramach Programu Integracji Społecznej

Wyszczególnienie	Czas realizacji*
Faza I - Przygotowanie wdrożenia programu.	X 2007
Przygotowanie zespołu realizującego strategię.	
Ustalenie osób odpowiedzialnych z realizację poszczególnych działań.	
Zebranie zespołów i omówienie poszczególnych działań.	
Analiza barier ograniczających realizację działań.	
Określenie i przyjęcie wskaźników pozwalających ocenę podjętych działań.	
Ewentualna modyfikacja planu działań i metod realizacji.	
Ogłoszenie konkursu na wykonanie usług związanych z realizacją poszczególnych działań.	
Faza II - Wylonienie realizatorów.	XI 2007
Rozpatrzenie złożonych ofert i wyłonienie podmiotów mających realizować zadania.	
Podpisanie umów na realizację zadań.	X – XII 2007
Faza III - Realizacja działań w 2007	
Faza IV – Ocena działań podjętych w roku 2007	XII 2007 – I 2008
Ocena realizacji poszczególnych działań i metod realizacji.	
Ocena zespołów realizujących poszczególne działania.	
Wyciągnięcie wniosków z doboru zadań, finansów, metod dotyczących poszczególnych działań.	
Promocja wśród mieszkańców gminy osiągniętych celów.	I– XII 2008
Faza V - Realizacja działań w 2008	
Faza VI – Ocena działań podjętych w 2008 roku	XII 2008
Ocena realizacji poszczególnych działań i metod realizacji.	
Ocena zespołów realizujących poszczególne działania.	
Wyciągnięcie wniosków z doboru zadań, finansów, metod dotyczących poszczególnych działań.	
Promocja wśród mieszkańców gminy osiągniętych celów.	

Faza VII – Realizacja działań w 2009	I-XII 2009
Faza VIII – Ocena działań podjętych w 2009 roku	XII 2009
Ocena realizacji poszczególnych działań i metod realizacji.	
Ocena zespołów realizujących poszczególne działania.	
Wyciągnięcie wniosków z doboru zadań, finansów, metod dotyczących poszczególnych działań.	
Promocja wśród mieszkańców gminy osiągniętych celów.	
Faza IX – Realizacja działań w 2010	I-XII 2010
Faza X– Ocena działań podjętych w 2010 roku	XII 2010
Ocena realizacji poszczególnych działań i metod realizacji.	
Ocena zespołów realizujących poszczególne działania.	
Wyciągnięcie wniosków z doboru zadań, finansów, metod dotyczących poszczególnych działań.	
Promocja wśród mieszkańców gminy osiągniętych celów.	
Faza XI – Realizacja działań w 2011	I-XII 2011
Faza XII – Ocena działań podjętych w 2011 roku	XII 2011
Ocena realizacji poszczególnych działań i metod realizacji.	
Ocena zespołów realizujących poszczególne działania.	
Wyciągnięcie wniosków z doboru zadań, finansów, metod dotyczących poszczególnych działań.	
Promocja wśród mieszkańców gminy osiągniętych celów.	
Faza XIII – Realizacja działań w 2012	I-XII 2012
Faza XIV – Ocena działań podjętych w 2012 roku	XII 2012
Ocena realizacji poszczególnych działań i metod realizacji.	
Ocena zespołów realizujących poszczególne działania.	
Wyciągnięcie wniosków z doboru zadań, finansów, metod dotyczących poszczególnych działań.	
Promocja wśród mieszkańców gminy osiągniętych celów.	
Faza XIII – Realizacja działań w 2013	I-XII 2013
Faza XIV – Ocena działań podjętych w 2013 roku	XII 2013
Ocena realizacji poszczególnych działań i metod realizacji.	
Ocena zespołów realizujących poszczególne działania.	
Wyciągnięcie wniosków z doboru zadań, finansów, metod dotyczących poszczególnych działań.	
Promocja wśród mieszkańców gminy osiągniętych celów.	
Faza XV – Ocena realizacji Strategii Integracji Społecznej	XII 2013

Przygotowanie i konstrukcja zespołu wykonawców

Dotychczasowe działania na rzecz Programu Integracji Społecznej spowodowały duże zainteresowanie wśród wymienionych podmiotów, co obok słów zachęty zaowocowało także deklaracjami udziału w realizacji założeń strategii. Przy doborze osób do zespołu, szczególny nacisk będzie kładziony na zrozumienie zadań wyznaczonych do realizacji. Do poszczególnych zadań będą dobierane osoby, identyfikujące się z problemem i posiadające aprobatę środowiska lokalnego do jego realizacji. Zespół powołany do realizacji działań będzie hierarchiczny, wyznaczony będzie kierownik działań, któremu podlegać będą poszczególne jednostki wykonawcze. W każdym z zespołów działać będzie także specjalista z danej dziedziny, który będzie pomagał w realizacji celów.

Realizacja poszczególnych działań będzie kontrolowana przez powołaną do tego celu komisję, a każde działanie będzie kończyło się podsumowaniem i oceną realizacji.

Metody realizacji celów

Jednym z kluczowych problemów przy opracowywaniu celów było odpowiednie dobranie metod ich realizacji. W przypadku pierwszego celu: „Rozwój sfery gospodarczej” skupiono się głównie na aktywizacji osób bezrobotnych, niwelacji zjawisk niepożądanych i integracji społeczności lokalnej. Te same metody wybrano dla realizacji drugiego celu: „Rozwój życia społeczno-kulturalnego społeczności lokalnej”. Dla realizacji trzeciego celu: „Przeciwdziałanie wykluczeniu społecznemu” przyjęto metody aktywizacji, integracji i metody profilaktyczne. Cel czwarty: „Profilaktykę zjawisk patologicznych” realizowany będzie przez metody profilaktyczne, aktywizujące i niwelujące.

Każde z działań samo w sobie jest metodą realizacji. Aby zapewnić odpowiedni stopień realizacji poszczególnych działań metody zostaną kilkakrotnie przedyskutowane przez zespół realizujący. Pierwsze rozpatrzenie odbędzie się przed realizacją działań by sprawdzić wszystkie adekwatne metody realizacji danego działania. Jeżeli będzie kilka odpowiednich metod realizacji wówczas zespół starać się będzie w miarę możliwości połączyć kilka metod w jednym działaniu. Jeżeli takie posunięcie nie będzie możliwe, wówczas o zastosowanej metodzie zadecyduje głosowanie członków zespołu. Powtórna analiza doboru metody do działania będzie miała miejsce w trakcie jego realizacji. Jeżeli okaże się, że dobrana metoda

jest błędna wówczas nastąpi zmiana planu działania. Ostateczna weryfikacja metody nastąpi pod koniec realizacji działania.

Harmonogram

Określenie preferencji partnerów, barier, metod i wskaźników oceny pozwalających na poprawną realizację celów i działań nastąpi w pierwszej fazie realizacji projektu. Każdy z celów i każde działanie będzie realizowane według następującego harmonogramu, który pozwoli na uporządkowanie i harmonizację pracy wszystkich zespołów.

Etap przygotowawczy: mobilizacja sił i środków, operacjonalizacja celów, ustalenie zasad współpracy z partnerami, ustalenie liderów i osób odpowiedzialnych.

Etap działań: bezpośrednia realizacja działań i celu.

Etap finalny: porównanie działania i jego celu z osiągniętymi rezultatami według wcześniej przewidzianych i przyjętych wskaźników.

Indykacyjny wykaz działań na lata 2007-2013

Poszczególne działania realizowane będą w ramach przewidywanego wsparcia z Programu Integracji Społecznej.

Tabela 26 Indykacyjny wykaz działań na lata 2007-2013

Wskazane działania należy traktować wyłącznie jako pożądane, a koszty jako orientacyjne. Szczegółowy zakres zostanie ustalony z jednostką zarządzającą programem.

Wyszczególnienie	Czas realizacji	Koszt (PLN)
Przygotowanie wdrożenia programu		
Przygotowanie zespołu realizującego strategię.		
Ustalenie osób odpowiedzialnych z realizację poszczególnych działań.		
Zebranie zespołów omówieni poszczególnych działań.		
Analiza barier ograniczających realizację działań.	X 2007	0
Określenie i przyjęcie wskaźników pozwalających na ocenę podjętych działań.		
Ewentualna modyfikacja planu działań i metod realizacji.		
Ogłoszenie konkursu na wykonanie usług związanych z realizacją poszczególnych działań.		
Wyłonienie realizatorów		
Rozpatrzenie złożonych ofert i wyłonienie podmiotów mających realizować zadania.	XI 2007	0
Podpisanie umów na realizację zadań.		
Realizacja działań w 2007	X – XII 2007	32470
Uaktualnienie biuletynu informacyjnego dla mieszkańców gminy w celu poprawy przepływu informacji Urząd Gminy – mieszkańcy.	XI 2007	1000
Rozstawienie w miejscach najczęściej odwiedzanych przez mieszkańców takich jak szkoły, przystanki autobusowe, Urząd Gminy, tablic informacyjnych, na których systematycznie byłyby umieszczane informacje dotyczące wydarzeń w gminie.	X 2007	1000
Zorganizowanie spotkania dla osób starszych i organizacji seniorów, kombatantów z urzędnikami w celu poznania problemów z jakimi spotykają się w urzędach.	XI 2007	200
Organizacja szkoleń dla personelu urzędu gminy w celu podniesienia poziomu usług świadczonych na rzecz osób starszych, młodzieży i rodzin, a w szczególności osób, które mają kłopoty ze słuchem, wzrokiem czy pamięcią.	XI 2007	4 000
Ograniczenie barier architektonicznych w urzędach i punktach usługowych np.: rozłożenie mat antypoślizgowych na śliskich posadzkach i schodach, ewentualna poprawa stanu technicznego poręczy, zadbanie o to by nie brakowało krzeseł i ławek,	X-XI 2007	20 000

Strategia Rozwiązywania Problemów Społecznych na terenie Gminy Wielgie

stworzenie przejrzystego systemu oznakowania przestrzeni (wyróżne, widoczne napisy i tabliczki).		
Stworzenie stałego miejsca pracy lub miejsca dla praktykanta czy wolontariusza w urzędach i miejscach usługowych, będącego asystentem pomagającym osobom starszym, w przejściu przez procedury urzędowe.	X 2007	1 000
Stworzenie w lokalnej prasie rubryk z informacjami dla poszczególnych grup społecznych.	X 2007	0
Powołanie Młodzieżowej Rady Gminnej współpracującej z Radą Gminy w celu opiniowania, wnioskowania i promowania działań na rzecz młodzieży.	XI 2007	2 000
Doposażenie bibliotek gminnych w nowe woluminy	XII 2007	1 500
Przeprowadzenie szkoleń dla liderów lokalnych, którzy zachęcaliby nieaktywnych młodych ludzi do podejmowania własnych inicjatyw na rzecz społeczności lokalnej.	XII 2007	1 770
Rozwijanie współpracy z Policją w celu realizacji działań zmierzających do zwiększenia zaufania publicznego do policjantów, walki z alkoholizmem, narkotykami i przemocą w rodzinie.	IX- XII 2007	0
Ocena działań podjętych w roku 2007		
Ocena realizacji poszczególnych działań.		
Ocena zespołów realizujących poszczególne działania.		
Wyciągnięcie wniosków z doboru zadań, finansów metod dotyczących poszczególnych działań.		
Promocja wśród mieszkańców gminy osiągniętych celów.		
Realizacja działań w 2008	I 2008 – XII 2008	26800
Promocja zdrowego stylu życia.	II – XII 2008	2 000
Organizacja co miesięcznych spotkań mieszkańców ze specjalistami w celu promocji zdrowego stylu życia, opóźnienia wieku inicjacji i informowaniu o skutkach ryzykownych zachowań, promowanie racjonalnego wyboru, rozwijanie umiejętności psychologicznych i społecznych. (7 spotkań, 1 spotkanie 1400 PLN)	III-VI, IX-XI 2008	9800
Promowanie wśród mieszkańców gminy estetycznego wizerunku wsi i zachęcenie do uczestnictwa w akcjach takich jak np. Sprzątanie Świata.	IV-X 2008	3000
Promowanie współpracy międzypokoleniowej np.: starsi mogą prowadzić w szkole lekcje o historii i tradycjach regionu, czytać bajki chorym dzieciom czy pomagać w odrabianiu lekcji, prowadzić kurs rękodzieła itd., młodzież może zapoznać seniorów z nowinkami technicznymi, pomagać w codziennych zajęciach.	IV-VI, IX-XII 2008	2000
Stworzenie Kawiarenki Internetowej.	V 2008	10 000
Stworzenie grupy wolontariuszy pomagających osobom starszym, chorym i samotnym.	V 2008	0
Rozbudowa współpracy z Powiatowym Urzędem Pracy w Lipnie.	II – XII 2008	0
Kontynuacja współpracy z Policją.	II-XII 2008	0
Ocena działań		
Ocena realizacji poszczególnych działań.		
Ocena zespołów realizujących poszczególne działania.		
Wyciągnięcie wniosków z doboru zadań, finansów, metod dotyczących poszczególnych działań.		
Promocja wśród mieszkańców gminy osiągniętych celów.	XII 2008	0

Strategia Rozwiązywania Problemów Społecznych na terenie Gminy Wielgie

Realizacja działań w 2009	I-XII 2009	76 000
Stworzenie zastępczych form opieki rodzinnej dla dzieci z rodzin dysfunkcyjnych np. świetlice, wolontariat.	I-II 2009	16 000
Stworzenie dla rodzin doradztwa prawnego, społecznego i edukacyjnego.	I – XII 2009	30 000
Zapewnienie opieki instytucjonalnej dla dzieci w wieku szkolnym i młodszym przez rozwój świetlic.	IX- XII 2009	30 000
Ocena działań		
Ocena realizacji poszczególnych działań.		
Ocena zespołów realizujących poszczególne działania.	XII 2009	0
Wyciągnięcie wniosków z doboru zadań, finansów, metod dotyczących poszczególnych działań.		
Promocja wśród mieszkańców gminy osiągniętych celów.		
Realizacja działań w 2010	I-XII 2010	76 000
Stworzenie doradztwa antykryzysowego dla młodych ludzi wspieranego przez specjalistów wolontariuszy.	I-XII 2010	10 000
Organizacja dodatkowych usług dla osób niepełnosprawnych (fizycznie i mentalnie), włączając w to opiekę w domu i usługi instytucjonalne (np. terapia, likwidacja barier ograniczających mobilność osób niepełnosprawnych w miejscach ich zamieszkania, rehabilitacja), itp.	I-XII 2010	30 000
Stworzenie Centrum Informacji Zawodowej dla mieszkańców gminy, wyposażonego w komputer do dyspozycji zainteresowanych.	III 2010	20 000
Doposażenie świetlic gminnych w sprzęt sportowy.	IV 2010	8 000
Powołanie grup AA i AN dla mieszkańców gminy pragnących wyjść z nałogu.	I –XII 2010	8 000
Ocena działań		
Ocena realizacji poszczególnych działań.		
Ocena zespołów realizujących poszczególne działania.	XII 2010	0
Wyciągnięcie wniosków z doboru zadań, finansów metod dotyczących poszczególnych działań.		
Promocja wśród mieszkańców gminy osiągniętych celów.		
Realizacja działań w 2011	I-XII 2011	76 000
Stworzenie dla młodzieży świetlicy wspierającej rozwój indywidualny, przez organizację zajęć po lekcyjnych np.: kursów językowych, kursów obsługi komputera, kursów fotografii, modelarstwa, zajęć plastycznych, muzycznych itp. Zajęcia będą prowadzone przez wolontariuszy, osoby starsze, pasjonatów, którzy są mieszkańcami gminy. Tematyka zajęć dobrana będzie do potrzeb społeczności lokalnej określonych na podstawie badań ankietowych.	I-XII	40 000
Stworzenie Centrum Informacji, w którym wszyscy mieszkańcy gminy, począwszy od dzieci i młodzieży przez rodziny z dziećmi, niepełnosprawnych, a na seniorach skończywszy, mogliby otrzymać informacje na temat organizacji i programów wspierających rozwój danej grupy społecznej (np.: udzielanie informacji na temat programu „Równe Szanse” w ramach, którego fundowane są stypendia dla młodzieży wiejskiej).	I-XII	36 000

Strategia Rozwiązywania Problemów Społecznych na terenie Gminy Wielgie

Ocena działań		
Ocena realizacji poszczególnych działań.		
Ocena zespołów realizujących poszczególne działania.	XII 2011	0
Wyciągnięcie wniosków z doboru zadań, finansów, metod dotyczących poszczególnych działań.		
Promocja wśród mieszkańców gminy osiągniętych celów.		
Faza XIII – Realizacja działań w 2012	I-XII 2012	76 000
Stworzenie dla mieszkańców w podeszłym wieku, niepełnosprawnych możliwości korzystania z usług opieki bezpośredniej w tym psychologicznej, w pełnym lub niepełnym wymiarze czasowym.	II-XII 2012	20 000
Stworzenie dla osób starszych usług transportowych, niezbędnych do wsparcia i zaspokojenia potrzeb poszczególnych osób.	II- XII 2012	40 000
Wsparcie działań podjętych w latach poprzednich	II-XII 2012	16 000
Ocena działań		
Ocena realizacji poszczególnych działań.		
Ocena zespołów realizujących poszczególne działania.	XII 2012	0
Wyciągnięcie wniosków z doboru zadań, finansów, metod dotyczących poszczególnych działań.		
Promocja wśród mieszkańców gminy osiągniętych celów.		
Realizacja działań w 2013	I-XII 2013	76 000
Wsparcie działań podjętych w latach ubiegłych	I-XII 2013	76 000
Ocena działań		
Ocena realizacji poszczególnych działań.		
Ocena zespołów realizujących poszczególne działania.	XII 2013	0
Wyciągnięcie wniosków z doboru zadań, finansów, metod dotyczących poszczególnych działań.		
Promocja wśród mieszkańców gminy osiągniętych celów.		
Ocena realizacji Strategii Integracji Społecznej	XII 2013	0

Ocena efektu końcowego i jego promocja

Ocena efektów działań realizowana będzie po każdym kolejnym roku realizacji strategii (patrz fazy strategii). Ocena efektów będzie prowadzone na zasadzie porównania tego, co udało osiągnąć przez realizację działań i celu z sytuacją wcześniejszą.

Pod koniec realizacji strategii nastąpi porównanie sytuacji całej gminy z sytuacją, jaka była w gminie przed rozpoczęciem realizacji strategii. Jeżeli wykazane zostaną pozytywne zmiany zostaną podjęte odpowiednie kroki w celu podtrzymania dalszego rozwoju społeczności gminy. Pozytywne aspekty zostaną szczególnie naświetlone i promowane wśród mieszkańców gminy.

Profilaktyka

Jednym z ważniejszych założeń wyrażonych w planowanych działaniach jest podjęcie działań profilaktycznych. Przy wyborze metod realizacji poszczególnych celów kierowano się w pierwszej kolejności koniecznością zastopowania negatywnych zjawisk u jego źródła. Z tego też powodu metody profilaktyczne stanowiły podstawę realizacji poszczególnych celów. Powyższe założenie miało w konsekwencji skutkować podwyższeniem stopnia realizacji działań.

CZĘŚĆ III

PROGRAM REALIZACJI DZIAŁAŃ FINANSOWANYCH W RAMACH PROGRAMU LEADER+

Istniejące na terenie Gminy Wielgie i sąsiednich gmin problemy w zakresie nieefektywnej współpracy samorządów, sektora gospodarczego oraz organizacji pozarządowych, niska aktywność zawodowa i kwalifikacje mieszkańców, niska świadomość, co do możliwości wykorzystania posiadanych zasobów, zatracanie dziedzictwa kulturowego stały się główną przyczyną podjęcia działań zmierzających do zainteresowania samorządów gminnych oraz partnerów społeczno-gospodarczych inicjatywą LEADER. Po zapoznaniu się z założeniami Programu LEADER+, jego zasadami, celami i nową filozofią podejścia do rozwoju obszarów wiejskich, dostrzeżono ogromną szansę dla poprawy jakości życia na omawianym obszarze oraz podjęcia działań w wielu obszarach problemowych. Po uzgodnieniach z lokalnymi samorządami powołano Stowarzyszenie Lokalna Grupa Działania Gmin Dobrzyńskich Region Południe. Zgodnie z zapisami statutu terenem działania Związku jest obszar Rzeczypospolitej Polskiej. Działania LGD skupiają się na obszarze 9 gmin Ziemi Dobrzyńskiej w tym gminy Wielgie a celem jest :

- a. poprawa jakości życia na obszarach wiejskich poprzez podejmowanie działań na rzecz ich wszechstronnego i zrównoważonego rozwoju,
- b. budowanie społeczeństwa obywatelskiego na obszarach wiejskich poprzez pobudzanie i wspieranie oddolnych inicjatyw społecznych w różnych dziedzinach,
- c. opracowywanie planów rozwoju zgodnie z istniejącymi strategiami oraz oczekiwaniami społecznymi,
- d. mobilizowanie lokalnych zasobów (ludzkich, finansowych, materialnych) oraz wykorzystywanie ich potencjału dla wspierania lokalnych inicjatyw rozwojowych,
- e. zapewnienie, że podejmowane przez związek działania będą odpowiadać zasadom Leader-a,
- f. działanie na rzecz wspólnego dobra lokalnej społeczności, zwłaszcza dla grup, które mogą stanowić czynnik przyspieszonego rozwoju, oraz dla grup i obszarów zaniedbanych,
- g. jak najlepsze wykorzystanie zasobów przyrodniczych, krajobrazowych i dziedzictwa kulturowego, w tym zwiększanie wartości terenów wiejskich,
- h. podejmowanie działań na rzecz ochrony środowiska,
- i. tworzenie wartości produktów lokalnych, w szczególności dzięki wspólnym działaniom ułatwiającym małym producentom dostęp do rynków zbytu,
- j. wykorzystywanie nowych rozwiązań technologicznych i technicznych dla zwiększenia konkurencyjności produktów i usług pochodzących z obszarów wiejskich.
- k. poprawa warunków życia mieszkańców gminy.

W celach statutowych LGD uwidacznia się problematyka związana z działaniami na rzecz rozwiązywania problemów społecznych w gminie. Budżet realizacji zadań w ramach programu LEADER+ został skonstruowany jest w oparciu o 4 etapy.

Podsumowanie

Strategia Rozwiązywania Problemów Społecznych na terenie Gminy Wielgie na lata 2007-2013 jest dokumentem, który wskazuje na konieczność konkretnych działań w ramach wskazanych problemów wynikających z konsultacji i diagnozy.

Strategia ma przede wszystkim wskazać kierunki działań w sferze poprawy warunków życia i funkcjonowania mieszkańców gminy. Strategia odpowiada na pytanie, jak rozwijać współpracę z różnymi podmiotami życia społecznego oraz jak wykorzystać posiadane zasoby do realizacji poszczególnych celów strategicznych. Autorzy starali się stworzyć dokument stanowiący system szerokiego wsparcia społecznego dla mieszkańców gminy Wielgie, który

obok doraźnej pomocy pozwoli, zaktywizować społeczność do brania życia we własne ręce i który pozwoli przez współpracę społeczną utrwalić pozytywne zmiany wynikające z realizacji założeń strategii.