

PROJEKT BUDOWLANY

Nazwa obiektu: Budowa sieci wodociągowej

Adres: Zakrzewo, Kamienne Brody, Rumunki Tupadelskie, gmina Wielgie, pow. Lipnowski ;działki nr 44/3, 45/1, 35/5, 44/2, 72, 100/3, 101 [droga], 102/3, 105[droga], 123/2, 129[droga], 137[droga], 1, 2, 12, 215/2[droga];

Branża: Sanitarna – Wodociąg wiejski

Inwestor: Gmina Wielgie

Pozwolenie z dnia 13.11.2009 r.
Nr..... 482/2009.....

ZAWARTOŚĆ PROJEKTU: s. 23

1. Strona tytułowa projektu
2. Opis techniczny
3. Zestawienie materiałów
4. Decyzja o ustaleniu lokalizacji inwestycji celu publicznego o znaczeniu gminnym z zał. graficznym.
5. Warunki techniczne dotyczące przyłączenia się do sieci wodociągowej.
6. Opinia ZUDP Starostwa Powiatowego w Lipnie.
7. WYPISY UPROSZCZONE Z REJESTRU GRUNTÓW
8. Uzgodnienia
9. Mapa sytuacyjno-wysokościowa terenu w skali 1:1000 ark. 1.
10. Schematy montażowe węzłów i hydrantów.
11. Rysunek przykładowy zastosowania bloków oporowych

Załączniki;

Decyzja o prawie wykonywania funkcji projektanta

Zaświadczenie o członkowstwie w Kuj. Pom. Okręg. Izbie Inżynierów Bud. KUP/IS/0573/01

Oświadczenie projektanta, że projekt został sporządzony zgodnie z obowiązującymi przepisami

Autor projektu;

Data; Październik 2009 r.

PROJEKTANT
instalacji i urządzeń sanitarnych
tech. Włodzisław Głowacki
upr. bud. 28410-04
upr.proj. WBPP-AW-8336-5/80/83 Wk
upr.proj. UAN-NB-8336-5/18/86 Wk
poświadcz. inst. inż. w zakr. instal. sanit

OPIS TECHNICZNY

Do projektu budowlanego na wykonanie sieci wodociągowej we wsiach, Zakrzewo, Kamienne Brody, Rumunki Tupadelskie, gmina Wielgie pow. Lipnowski.

1.0 Podstawa opracowania:

- Zlecenie Urzędu Gminy we Wielgim.

2.0 Materiały wyjściowe do projektowania

- Mapa sytuacyjno-wysokościowa terenu w skali 1:1000
- Decyzja o ustaleniu lokalizacji inwestycji celu publicznego o znaczeniu gminnym GSO-TWY.7331- P/7/09 z dnia 26.08.2009 r. z Załącznikiem graficznym.
- Warunki techniczne dotyczące przyłączenia się do sieci wodociągowej w Wielgim Załącznik do decyzji Nr : GSO-TWY.7331-P/7/09 z dnia 26.08.2009.
- Opinia Nr GG. 7442-381/2009 z dnia 2009-10-15, PZUD Starostwa Powiatowego w Lipnie.
- Wskazanie lokalizacyjne z zakresem opracowania podanym przez Urząd Gminy Wielgie.
- Wizja lokalna w terenie z dokonaniem uzgodnień z poszczególnymi odbiorcami wody.

3.0 Zakres projektowanego przedsięwzięcia;

- Zakresem opracowania objęto projekt sieci wodociągowej pozostałej części wsi Zakrzewo, Kamienne Brody, Rumunki Tupadelskie, zgodnie z ustaleniami z Urzędem Gminy w Wielgim. Projektowane przedsięwzięcie obejmuje rozbudowę sieci wodociągowej wraz z umożliwieniem wykonania przyłączy wodociągowych do 6-ciu gospodarstw, od ist. wodociągu z rur PCW fi 110 w Kamiennych Brodach, wykonanego w poprzednim etapie wodociągowania wsi . Przewod główny z rur PCW fi 110 prowadzić wzdłuż dróg prowadzących przez wsie z wejściem na grunty przez które nie przebiega bezpośrednio główna sieć wodociągowa, wg wskazania na planie sytuacyjno-wysokościowym.

4.0 Zapotrzebowanie na wodę;

- Według obliczeń załączonych do dokumentacji przewiduje się dla odbiorców objętych projektem następujące ilości wody socjalno-bytowej;
- Q średnie dobowe 5.6 m³/d.
- Q max. dobowe 7.28 m³/d.
- Q godz. 546 L/h
- Q sek. + rezerwa dla celów gosp. 0,20 L/sek

5.0 Zapotrzebowanie wody na cele p.poż.

- Zapotrzebowanie wody dla celów p.pożarowych, zgodnie z PN-B-02863 z dnia 28 listopada 1997 r ustalono w wysokości 10,0 L/sek. Obowiązujących dla wsi. Powyższą ilość wody przewiduje się pokryć z projektowanego wodociągu.

W tym celu sieć wodociągową uzbrojono w nadziemne hydranty p.poż, fi 80 w ilości ⁽¹⁷⁾ 2 szt. każdy z nich winien być odcięty od sieci zasuwą fi 80.

6.0 Sieć wodociągowa:

- Główny ciąg sieci wodociągowej z rur PCW fi 110 usytuowano przy drogach prowadzących przez wieś, jak pokazano na planie sytuacyjno-wysokościowym w skali 1:1000.

6.1 Przewody wodociągowe:

- Ogólna długość projektowanej sieci wodociągowej wraz z przyłączami wodociągowymi wynosi;

- Rura PCW fi 110	m – 1.140-
- Rura PCW fi 90	m - 400-
- Rura PE fi 50	m - 150-
- Rura PE fi 40	m - 31-

Razem m – 1.721-

Przewody wodociągowe z tworzyw sztucznych, należy układać w gotowym wykopie na głębokości 1,7 m licząc od wierzchu rury do powierzchni terenu. Na ułożonym przewodzie nie należy zasypywać połączeń rur do czasu wykonania prób ciśnieniowych. Pozostałą część przewodów zasypać do wysokości 30 cm ponad wierzch rury gruntem sypkim bez zawartości kamieni.

Do montażu należy użyć rur posiadających atest Państwowego Instytutu Higieny o dopuszczeniu do montażu na ciśnienie robocze do 1,0 MPa. Uszczelnienie połączeń kielichowych i kołnierzowych armatury wykonać przez zastosowanie typowych uszczeltek gumowych.

Na załamaniach trasy należy przewody wyprzeć blokami oporowymi wg wskazań na planie sytuacyjno-wysokościowym i szkicach węzłów.

Próby szczelności wykonać odcinkami na ciśnienie 1,0 MPa.

- Roboty ziemne; wykopy pod sieć wodociągową, istnieje możliwość wykonania w 90% sprzętem mechanicznym a pozostałe 10% ręcznie.

6.2 Uzbrojenie sieci wodociągowej;

- Projektowana sieć wodociągowa posiadać będzie nast. uzbrojenie;
- Zasuwa żeliwna kołnierzowa ziemna do 1,6 MPa fi 100 kpl. 2
- „ „ fi 80 kpl. 1
- „ „ fi 50 kpl. 2
- Hydrant nadziemny fi 80 z zasuwą kołnierzową fi 80 kpl. 2

6.3 Przejścia pod przeszkodami;

- Na trasie projektowanej sieci i przyłączy, istnieje droga o nawierzchni ziemnej. Przejścia pod jezdnią ziemną wykonać metodą rozkopu otwartego, w rurze stałowej ochronnej.

6.4 Przyłącza wodociągowe;

- Projekt nie przewiduje przyłączy wodociągowych natomiast stwarza możliwość wykonania doprowadzenia do zagród we własnym zakresie.

Po zakończeniu montażu sieć wodociągową poddać próbie szczelności na ciśnienie 0.8 MPa.

6.5 Oznakowanie sieci wodociągowej i przyłączy:

- Przed oddaniem sieci wodociągowej i przyłączy do eksploatacji, należy wszystkie elementy uzbrojenia i węzłów oznakować tabliczkami informacyjnymi.

Tabliczki umieścić w punktach widocznych w pobliżu usytuowanej sieci wodociągowej na trwałych obiektach a w razie braku takowych, na specjalnych słupkach stalowych.

6.6 Uwagi do wykonawstwa robót:

- Przed przystąpieniem do robót należy zapoznać się z dokumentacją i uzgodnieniami podanymi w niej. Na trasie projektowanej sieci wodociągowej i przyłączy znajduje się podziemna instalacja telefoniczna i wewnętrzna energetyczna na podwórzu nieruchomości z którymi są skrzyżowania w miejscach zbliżeń roboty należy wykonywać ręcznie. Przewody wodociągowe przed oddaniem do eksploatacji, należy przepłukać a następnie napełnić wodą z zawartością podchlorynu sodu i pozostawić przez okres 24 godzin, wówczas ponownie przepłukać i dokonać bakteriologicznego badania wody przez Powiatowy SANEPID lub inne Laboratorium.

Roboty winny wykonywane być zgodnie z warunkami technicznymi wykonywania i odbioru robót budowlano-montażowych cz. I i przepisami BHP, oraz wytycznymi montażu podanymi przez producenta, przez osoby posiadające odpowiednie kwalifikacje zawodowe.

1. Przedmiotowa inwestycja nie wymaga opracowania planu BIOZ.
2. Projektowana inwestycja nie będzie oddziaływać negatywnie na środowisko i działki sąsiednie.
3. Zakres oddziaływania inwestycji zamyka się w granicach działek wymienionych w decyzji o ustaleniu lokalizacji inwestycji celu publicznego.

PROJEKTANT
instalacji i urządzeń sanitarnych

tech. Włodzimierz Głowacki

upr. bud. 284/67 Gd

upr.proj. WBPP-AN-8386-5/68/83 Wk

upr.proj. UAN-NB-8386-5/18/86 Wk

specjalność Inst. inż. w zakr. instal. sanit.

ZESTAWIENIE MATERIAŁÓWI. Sieć wodociągowa:

1. Rura PCW fi 110	m	1140-
2. Rura PCW fi 90	m	400-
3. Rura PE fi 50	m	150-
4. Rura PE fi 40	m	31-
5. Zasuwa żeliwna kołnierzowa ziemna Z-100	kpl.	2
6. - „ - Z- 80	kpl.	1
7. - „ - Z- 50	kpl.	2
8. Hydrant pożarowy HP - 80	kpl.	2
9. Opaska żeliwna z zaworem wbudowanym fi 110	szt.	2
10. Rura stalowa ochronna fi 219/8,0	m	6-
11. - „ - fi 89/4,0	m	12-
12. Słupki stalowe z tabliczkami do oznakowania sieci	kpl.	7

PROJEKTANT
instalacji i urządzeń sanitarnych

tech. Włodzimierz Głowacki
upr. bud. 284/67 Gd
upr.proj. WBPP-AN-8386-5/18/83 Wk
upr.proj. UAN-NB-8386-5/18/86 Wk
pełna odpowiedzialność Inst Inż w zakr instal. sanit

GSO-TWY.7331- P/7/09

DECYZJA
o ustaleniu lokalizacji inwestycji celu publicznego
o znaczeniu gminnym

Na podstawie art. 50 ust. 1, art. 51 ust. 1 pkt 2 ustawy z dnia 27 marca 2003 r. o planowaniu i zagospodarowaniu przestrzennym w związku z art. 4 ust. 2 pkt 1 tejże ustawy (Dz. U. z 2003 r. Nr 80 poz. 717 ze zm.) oraz art. 104 ustawy z dnia 14 czerwca 1960 r. Kodeksu postępowania administracyjnego (t. j. Dz. U. z 2000 r. Nr 98 poz. 1071 z późn. zm.), po rozpatrzeniu wniosku Gminy Wielgie

ustala się
sposób zagospodarowania terenu i warunki zabudowy

1. Rodzaj i przedmiot zamierzenia inwestycyjnego

1) Infrastruktura techniczna: budowa sieci wodociągowej we wsiach Zakrzewo, Kamienne Brody, Rumunki Tupadelskie gmina Wielgie - zgodnie z załącznikiem graficznym w skali 1:1000 stanowiącym integralną część niniejszej decyzji.

2) Numery ewidencyjne nieruchomości będących przedmiotem decyzji:

- obręb Zakrzewo - nr ewid.: 44/3, 45/1, 35/5, 44/2, 45/1, 72, 100/3, 101 (droga), 102/3, 105 (droga), 123/2, 129 (droga);

- obręb Kamienne Brody - nr ewid.: 137 (droga), 1, 2, 12;

- obręb Rumunki Tupadelskie - nr ewid.: 215/2 (droga);

3) Wybrane parametry:

a) przewidywana długość: sieć 110 - ok. 1140 m; sieć 90 - ok. 400 m; sieć 50 - ok. 150 m; sieć 40 - ok. 31m;

b) inne urządzenia w tym m.in. zasuwy, hydranty, rura ochronna.

2. Warunki i zasady zagospodarowania terenu oraz jego zabudowy

Kształtowanie ładu przestrzennego

1) Linia zabudowy: od dróg i innej infrastruktury technicznej wg przepisów odrębnych.

2) W celu dostawy wody należy zaprojektować i wykonać sieć wodociągową wraz z urządzeniami towarzyszącymi w sposób określony w przepisach techniczno-budowlanych oraz zgodnie z obowiązującymi normami i zasadami wiedzy w tym zakresie.

3) Sieć realizować jako podziemną, dowiązując się do istniejącej trasy.

4) Wodociąg wykonać metodą wykopu liniowego uwzględniając naturalne ukształtowanie terenu.

5) Na trasie projektowanego uzbrojenia nie należy budować żadnych obiektów kubaturowych oraz obowiązuje zakaz sadzenia drzew, krzewów.

Ochrona środowiska i zdrowia ludzi

6) Powierzchnia biologicznie czynna: nie ustala się.

7) Należy ograniczyć do minimum pas realizacyjny inwestycji i zachować ostrożność w trakcie prac terenowych, by nie dopuścić do zanieczyszczenia (w tym typu awaryjnego) i nadmiernego uszkodzenia powierzchni ulicy, ziemi i szaty roślinnej oraz zanieczyszczenia wody.

Za zgodność ksero (odpisu) z oryginałem
Dnia 27.10.2009 r.

Włodzimierz Głowacki

- 8) Ewentualne usunięcie drzew lub krzewów z terenu nieruchomości może nastąpić po uzyskaniu stosownego zezwolenia - art. 83 ust. 1 ustawy stawy z dnia 16 kwietnia 2004 r. o ochronie przyrody (Dz. U. Nr 92 poz. 880 ze zm.).
- 9) Jeżeli ochrona elementów przyrodniczych nie jest możliwa, należy podejmować działania mające na celu naprawienie wyrządzonych szkód, w szczególności przez kompensację przyrodniczą - art. 75 ustawy z dnia 27 kwietnia 2001 r. Prawo ochrony środowiska.

Ochrona dziedzictwa kulturowego i zabytków oraz dóbr kultury współczesnej

- 10) Odnalezienie w czasie prowadzenia robót ziemnych śladów osadnictwa (np. nowe stanowiska archeologiczne) o nieustalonej wartości należy zgłaszać służbom ds. ochrony zabytków; sposób ochrony terenów, obiektów o wartościach kulturowych należy prowadzić w uzgodnieniu ze służbą konserwatorską - art. 32 ustawy o ochronie zabytków i opiece nad zabytkami (Dz. U. z 2003 r. Nr 162 poz. 1568 ze zm.).

Infrastruktura techniczna

- 11) Obsługa komunikacyjna: z istniejących dróg.
- 12) Zaopatrzenie w infrastrukturę techniczną: nie wymaga.
- 13) Zapewnić możliwość wykorzystania wody dla celów przeciwpożarowych.
- 14) W trakcie budowy o należy zachować i respektować wymagane odległości w pionie oraz w poziomie od istniejących sieci i urządzeń.
- 15) Jeżeli wystąpią w terenie urządzenia i kable niezainwentaryzowanych, wyłączonych z eksploatacji sieci i urządzeń, należy ten fakt niezwłocznie zgłosić do właściwych służb w celu określenia trybu postępowania z tym uzbrojeniem.
- 16) Inwestor i wykonawca robót winien prowadzić roboty w sposób wykluczający możliwość powstania awarii lub uszkodzeń sieci oraz armatury branzowej.
- 17) W zakresie melioracji: w przypadku występowania urządzeń melioracyjnych należy je zachować lub przebudować w sposób zapewniający prawidłowe funkcjonowanie w porozumieniu z Kujawsko-Pomorskim Zarządem Melioracji i Urządzeń Wodnych we Włocławku.
- 18) Zachować istniejącą infrastrukturę techniczną zaopatrującą tereny sąsiednie lub uzgodnić ich przebudowę z właścicielami sieci i urządzeń.

Wymagania dotyczące ochrony interesów osób trzecich

- 19) Obiekty budowlane oraz sposób zagospodarowania działki należy projektować z uwzględnieniem art. 5 w/w Prawa budowlanego oraz przepisów szczególnych zapewniając ochronę interesów osób trzecich, a w szczególności chronić przed:
 - a) pozbawieniem dostępu do drogi publicznej;
 - b) pozbawieniem możliwości korzystania z infrastruktury technicznej;
 - c) uciążliwościami spowodowanymi przez hałas, wibracje, zakłócenia elektryczne i promieniowanie
 - d) zanieczyszczeniami powietrza, wody i gleby.

Inne ustalenia

- 20) W granicach terenu objętego decyzją nie występują tereny górnicze i tereny zagrożone osuwaniem się mas ziemi oraz zagrożone zalaniem ustalone na podstawie odrębnych przepisów.
- 21) Długość linii może ulec zmianie - zostanie uszczegółowiona na etapie projektu budowlanego.
- 22) Dopuszcza się możliwość fragmentarycznej zmiany przebiegu trasy określonej na rysunku pod warunkiem, że zmiana nie naruszy ustaleń decyzji i przepisów prawa.

3. Linie rozgraniczające teren inwestycji

Przebieg projektowanej inwestycji oznaczono na załączniku graficznym w skali 1:1000 stanowiącym załącznik do niniejszej decyzji.

Za zgodność ksero (odpisu) z oryginałem

Data 22.10.2009r.

Włodzimierz Głowacki

UZASADNIENIE

Stan istniejący i projektowany

Gmina Wielgie wystąpiła z wnioskiem o budowę sieci wodociągowej na działkach w/w we wsiach Zakrzewo, Kamienne Brody, Rumunki Tupadelskie gmina Wielgie.

Przedsięwzięcie stanowi kontynuację wodociągowania gminy. Inwestycja stworzy możliwości wykonania przyłączy wodociągowych do gospodarstw i nieruchomości, przy których przebiegać będzie projektowany wodociąg. Dotychczasowe zaopatrzenie mieszkańców tego terenu w wodę, zarówno dla celów konsumpcyjnych jak i gospodarskich odbywa się ze studni kopanych. W ostatnich latach odczuwa się coraz większy deficyt wody na tym terenie, poza tym jakość wody ulega ciąglemu pogorszeniu. Zakres wyżej wymienionych robót oraz technologia nie pogarsza stanu istniejącego i nie zmieni charakteru wykorzystania terenu.

Stan prawny

Przedsięwzięcie zakwalifikowano jako inwestycję celu publicznego na podstawie art. 6 pkt 3 ustawy z dnia 21 sierpnia 1997 r. o gospodarce nieruchomościami (Dz. U. z 2004 r. Nr 261 poz. 2603 ze zm.) o brzmieniu: „budowa i utrzymanie publicznych urządzeń służących do zaopatrzenia ludności w wodę, gromadzenia, przesyłania, oczyszczenia i odprowadzenia ścieków oraz odzysku i unieszkodliwienia odpadów, w tym ich składowania”.

Teren objęty projektem decyzji znajduje się na obszarze, na którym brak jest miejscowego planu zagospodarowania przestrzennego, w związku z czym wydanie warunków zabudowy i zagospodarowania terenu następuje na podstawie decyzji o ustaleniu lokalizacji inwestycji celu publicznego o znaczeniu gminnym w trybie przepisu art. 4 ust. 2 pkt 1 Ustawy z dnia 23 marca 2003 r. o planowaniu i zagospodarowaniu przestrzennym (Dz. U. z 2003 r. Nr 80 poz. 717 ze zm.).

Wg planu, który utracił ważność z dniem 31.12.2003 r. na obszarze objętym projektem decyzji o warunkach zabudowy nie planowano nowych inwestycji celu publicznego.

Teren pod projektowaną inwestycję to w przewadze użytki rolne. Sieć nie przechodzi przez tereny leśne. Nie zachodzi więc konieczność wydania decyzji dotyczącej wyłączenia gruntów z produkcji rolnej na podstawie ustawy z dnia 3 lutego 1995 r. o ochronie gruntów rolnych i leśnych (Dz. U. z 1995 r. Nr 16 poz. 78 z późn. zm.).

Zgodnie z art. 53 ust. 1 cytowanej ustawy o planowaniu i zagospodarowaniu przestrzennym o wszczęciu postępowania w sprawie wydania decyzji strony zawiadomiono w drodze obwieszczenia, które umieszczono na tablicy ogłoszeń w Urzędzie Gminy w Wielgie, a także w sposób zwyczajowo przyjęty w miejscowości Zakrzewo, Kamienne Brody, Rumunki Tupadelskie natomiast inwestora, właścicieli i użytkowników wieczystych nieruchomości, sąsiadów zawiadomiono na piśmie.

W dalszym toku postępowania zgodnie z art. 53 ust. 4 ustawy o planowaniu i zagospodarowaniu przestrzennym uzyskano niezbędne uzgodnienia.

Decyzja ustalająca sposób zagospodarowania terenu i warunki zabudowy ma charakter promesy uprawniającej do uzyskania pozwolenia na budowę na warunkach w niej określonych, ale dopiero wówczas, gdy spełnione zostaną warunki przewidziane w przepisach Prawa budowlanego (Dz. U. z 2003 r. Nr 207 poz. 2016 tekst jednolity ze zm.).

W orzeczeniu wydanej decyzji zawarto warunek nakładający obowiązek projektowania obiektu z uwzględnieniem art. 5 Prawa budowlanego oraz przepisów odrębnych. W tym pojęciu zawierają się również przepisy wykonawcze do tej ustawy oraz obowiązujące normy a także ustawa o drogach publicznych (j. t. Dz. U. z 2000r. Nr 71 poz. 838 ze zm.) oraz rozporządzenie Ministra Transportu i Gospodarki Morskiej w sprawie warunków technicznych, jakim powinny odpowiadać drogi publiczne i ich usytuowanie (Dz. U. z 1999 r. Nr 43 poz. 430 ze zm.).

Istnieje możliwość budowy w/w inwestycji w sposób wskazany przez Inwestora i po spełnieniu warunków jak wyżej. Spełnienie warunków podlega badaniu w postępowaniu o wydanie decyzji pozwolenia na budowę.

Projekt decyzji został sporządzony przez Bogumiłę Germanowską wpisaną na listę członków Północnej Okręgowej Izby Urbanistów pod numerem G-097/2002.

Biorąc powyższe pod uwagę należało orzec jak w sentencji.

Za zgodność ksero (odpieczętowanie) z oryginałem

Dnia 21.10.2009.

Włodzimierz Głowacki

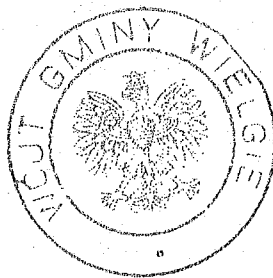
POUCZENIE

Od niniejszej decyzji służy odwołanie do Samorządowego Kolegium Odwoławczego we Włocławku, ul. Kilińskiego 2 za moim pośrednictwem w terminie 14 dni od daty jej doręczenia. Odwołanie od decyzji o ustaleniu lokalizacji inwestycji powinno zawierać zarzuty odnoszące się do decyzji, określać istotę i zakres żądania będącego przedmiotem odwołania oraz wskazywać dowody uzasadniające to żądanie - art. 53 ust. 6 cytowanej ustawy o planowaniu i zagospodarowaniu przestrzennym.

WOJT
[Signature]
mgr Tadeusz Wiewiórski

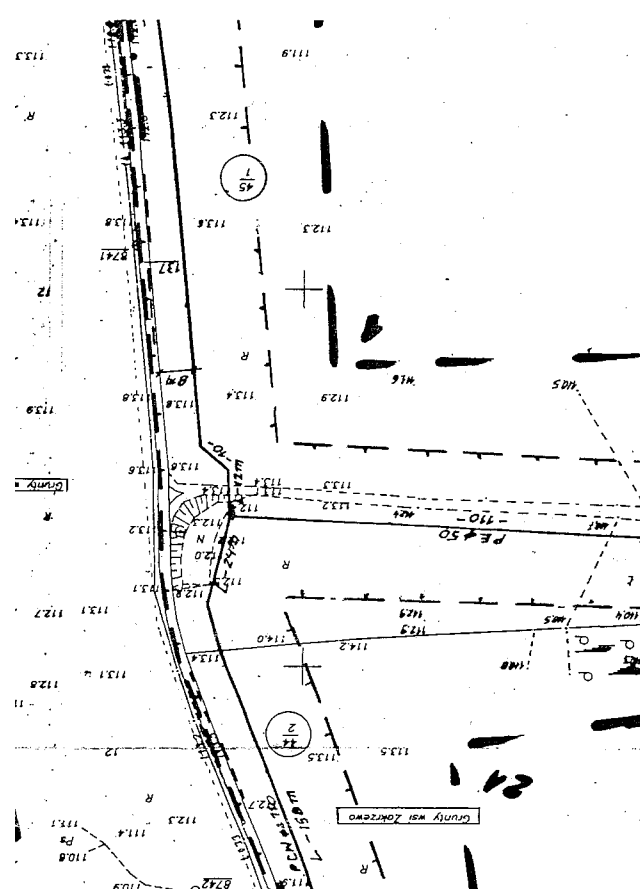
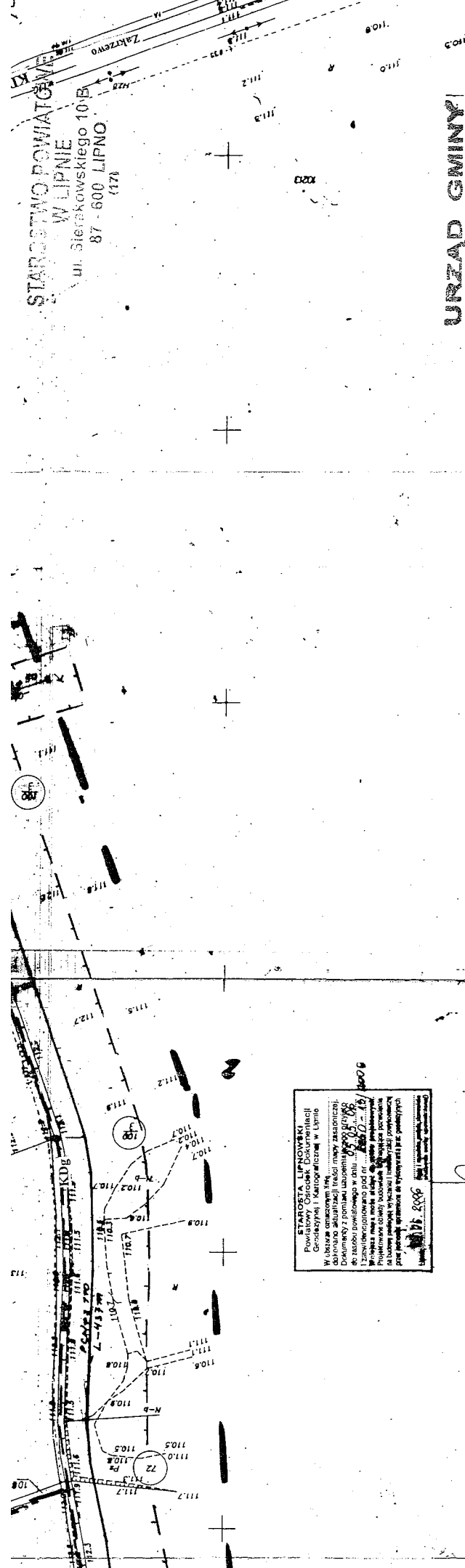
Otrzymują:
- Gmina Wielgie,
- a/a.

Do wiadomości
- Starostwo Powiatowe w Lipnie,
- Marszałek Województwa Kuj.-Pom.



Za zgodność ksero (odpisu) z oryginałem
Dnia 27.10.2008 r.
[Signature]
Włodzimierz Głowacki

NINIEJSZA DECYZJA
JEST OSTATECZNA
Data 11.09.08
INSPEKTOR
ds. planowania przestrzennego
[Signature]
Tomasz Wysocki



STAROSTWO POWIATOWE
W LIPNIE
ul. Stęrkowskiego 10/B
87-600 LIPNO (17)

**URZĄD GMINY
w Wielgim**
87-003 WIELGIE
ul. Stęrkowska 8
woj. kujawsko-pomorskie
tel./fax (054) 289-77-86

WOJ. *Tadeusz Wierulski*
mgr Tadeusz Wierulski

MAPA SYTUACJA
skala 1:1 000
akcja: 366.132.14A17
w. Zakrzewo, Kamienne
gm. Wielgie pow. lip.

mapa do celów projektowych
Wielgim, dn. 24.04.21

PROJEKTANT
BENI SŁC NODOSIAŁA 9
ul. Inżynierska 1a, Bródki Bujak
87-1000 Mł. B. - gm. Tupadelskie

WYSOKOŚCIOWA
1.123 KERG 2859-132096
Kamunski Tupadelskie
woj. kujawsko-pomorskie

skala w pomiarach zakreślonych od 1 do 23 na dacie 24.04.2006.

szkic orientacyjny
skala 1: 50 000

**PROJEKT
gospodarowania terenu**
BENI SŁC NODOSIAŁA 9
ul. Inżynierska 1a, Bródki Bujak
87-1000 Mł. B. - gm. Tupadelskie

**Załącznik graficzny
do decyzji GSO-TWY.731 - P./.../09 z dnia ... 2009 r.
skala 1:1000**

— sieć wodociągowa
Zakrzewo, Kamienne Bródki, Kamunski Tupadelskie

Oznaczenia:
--- linia rozgraniczająca teren inwestycji
nr ewid. działek w księdze wieczystej
Oznaczenie nieruchomości
pędych przedmiotem decyzji
Orienacyjny przebieg sieci
KGR/KD/Rg / droga wewnętrzna /
Droga publiczna gmina - wykaz / w zarządzie gminy
WS Wody powierzchniowe
--- Granica obrębu / wsi

Województwo	kujawsko-pomorskie
powiat	lipnowski
gmina	Wielgie
ulica	Stęrkowska 8
numer lokalu	8
numer działki	1123
data	24.04.2006
skala	1:50000
autor	Tadeusz Wierulski
tytuł	projekt gospodarowania terenem

URZĄD GMINY
w Wielgim
87-603 WIELGIE
ul. Starowiejska 8
woj. kujawsko-pomorskie
tel./fax (054) 289 - 77 - 95

Warunki dotyczące przyłączenia się do sieci wodociągowej

GSO-TWY.7331-P/7/09

Z dnia: 26.08.2009

Inwestor: **Gmina Wielgie**

Adres: **ul. Starowiejska 8 87-603 Wielgie**

W odpowiedzi na wniosek z dnia 26.08.2009 r. wyrażamy zgodę na budowę sieci wodociągowej z rurociągu fi 110 na fi PCV FI 110 włączenie trójnikiem żeliwnym i zasuwą odcinającą w m. Zakrzewo gm. Wielgie.

zgodnie z uzgodnieniami z **Gminnym konserwatorem sieci Wodociągowo-kanalizacyjnej.**

Projekt powinien zawierać:

-niniejsze warunki techniczne

-opis techniczny

-plan sytuacyjny w 1 : 1000 opracowany przez służby geodezyjne dla celów projektowych z naniemieniem projektowanego podłączenia

-przekrój 1 : 100/100 lub 1: 100/500 z uwzględnieniem urządzeń podziemnych istniejących i projektowanych

-schemat montażu sieci wodociągowej

-zestawienie materiałów

Niniejsze warunki techniczne ważne są przez okres dwóch lat od daty uzgodnienia .

Na opracowany projekt należy uzyskać pozwolenie na budowę w **Starostwie Powiatowym w Lipnie**

Włączenia do sieci dokonują służby Gminnego Konserwatora sieci Wod-Kan.

W odbiorze końcowym uczestniczą służby Gminnego Konserwatora sieci Wod-Kan.

Należy zachować normatywne odległości projektowanego przyłącza do istniejącego uzbrojenia naziemnego i podziemnego w terenie .

Budowę sieci wodociągowej, należy prowadzić zgodnie ze wszelkimi wymogami „Prawa Budowlanego ” oraz przepisami technicznymi obowiązującymi w tym zakresie.

Za zgodność ksero (odpisu) z oryginałem

Dnia 27.10.2009r.

Włodzimierz Głowacki

INSPEKTOR
ds. planowania przestrzennego

Tomasz Wysocki

OPINIA NR GG. 7442-381/2009
dotycząca uzgodnienia dokumentacji projektowej

Przedmiot uzgodnienia : **lokalizacja sieci wodociągowej.**

Dla : **GMINA WIELGIE**

Adres : **87-603 Wielgie, ul. Starowiejska 8**

Na zlecenie z dnia : **2009-10-08**

Data wpływu zlecenia do Zespołu : **2009-10-09**

Powiatowy Zespół Uzgadniania Dokumentacji Projektowej **uzgadnia** lokalizację obiektu położonego :

Gmina : **WIELGIE** Obręb ewidencyjny : **ZAKRZEWO**

Działka ewidencyjna numer : **35/5, 45/1, 44/3, 44/2, 45/1, 72, 100/3, 101, 102/3;**

Gmina : **WIELGIE** Obręb ewidencyjny : **KAMIENNE BRODY**

Działka ewidencyjna numer : **137, 1, 2, 12;**

Na podstawie art.28 ust.1 Ustawy z dnia 17 maja 1989 roku Prawo geodezyjne i kartograficzne (tekst jednolity Dz.U. z 2005 roku Nr 240, poz.2027 z późniejszymi zmianami) oraz § 8-16 Rozporządzenia Ministra Rozwoju Regionalnego i Budownictwa z dnia 2 kwietnia 2001 roku W sprawie geodezyjnej ewidencji sieci uzbrojenia terenu oraz zespołów uzgadniania dokumentacji projektowej (Dz.U. z 2001 roku Nr 38, poz.455).

**UZGODNIENIE JEST WAŻNE TRZY LATA OD DATY UZGODNIENIA
WRAZ Z ZAŁĄCZNIKIEM MAPOWYM
W SKALI 1: 1000**

Numer godła arkusza mapy : 366.132.164, 366.132.173, 366.132.212, 366.132.221, 366.132.223;

Uzgodnienie traci ważność w przypadku określonym w §13 ust.2 wyżej wymienionego Rozporządzenia, gdy inwestor albo organy administracji architektoniczno-budowlanej lub nadzoru budowlanego powiadomią zespół o utracie ważności, zmianie lub uchyleniu decyzji o warunkach zabudowy, zatwierdzeniu projektu budowlanego oraz pozwoleniu na budowę.

Uwagi i zalecenia:

1. Obiekty budowlane wymagające pozwolenia na budowę podlegają geodezyjnemu wyznaczeniu w terenie, a po ich wybudowaniu - geodezyjnej inwentaryzacji powykonawczej, obejmującej ich położenie na gruncie zgodnie z art. 27 Ustawy z dnia 17 maja 1989 roku Prawo geodezyjne i kartograficzne (tekst jednolity Dz.U. z 2005 roku Nr 240, poz.2027 z późniejszymi zmianami).
2. Inwestor i wykonawca robót winien prowadzić roboty w sposób wykluczający możliwość powstania awarii lub uszkodzeń sieci oraz armatury branzowej. W trakcie budowy należy bezwzględnie zachować i respektować wymagane normy branzowe. **W przypadku skrzyżowań z istniejącymi urządzeniami podziemnymi, należy odkryć przewody istniejące bez użycia sprzętu zmechanizowanego.**

Za zgodność ksero (podpis) z oryginałem
Dnia 21. 10. 2009r.

Włodzimierz Głowacki

3. Wszelkie prace należy wykonywać pod nadzorem przedstawiciela właściwej instytucji branżowej :

➔ Administratora sieci wod.-kan.;

➔ Administratora sieci energetycznej, ENERGA-OPERATOR S.A. Oddział w Toruniu Rejon Dystrybucji Rypin - prace należy wykonać zgodnie z Polskimi Normami;

➔ Administratora sieci telekomunikacyjnej, Telekomunikacji Polskiej S.A. w Bydgoszczy - prace należy wykonać według uzgodnienia z dnia 14.10.2009 r. Nr STTNRECU/U5/381/2009 :

1) istniejącą sieć telekomunikacyjną podziemną / napowietrzną - własność Telekomunikacji S.A., Pion Technicznej Obsługi Klienta zaznaczono na mapie symbolem (TP)

2) zastrzegamy możliwość wystąpienia w terenie urządzeń i kabli niezainwentaryzowanych wyłączonych z eksploatacji. Powyższy fakt należy niezwłocznie zgłosić do Dysponenta Uszkodzeniowego tel. 091 423 33 72 czynny całą dobę, w celu ustalenia użytkownika i trybu postępowania z tym uzbrojeniem

3) ustala się 2- metrową strefę ochronną z każdej strony naszych urządzeń. W strefie ochronnej prace należy prowadzić ręcznie. Szczegółowy przebieg i usytuowanie urządzeń w terenie należy ustalić na podstawie przekopów kontrolnych

4) wykonawca z 5-dniowym wyprzedzeniem, pisemnie powiadomi Telekomunikację Polską S.A. Pion Technicznej Obsługi Klienta, Dział Zarządzania Zasobami Fizycznymi Sieci, 85-733 Bydgoszcz, ul. M.C. Skłodowskiej 60B, faks 052 375 93 16, o zamiarze rozpoczęcia prac, celem protokółarnego przekazania placu budowy (sieć TP, miejsca kolizyjne), podając numer wydanych Wytycznych Technicznych. W przypadku, gdy Wytyczne Techniczne nie były wydane, należy powołać się na numer powyższego Uzgodnienia;

5) przy prowadzeniu prac w razie odkrycia urządzeń telekomunikacyjnych należy je zabezpieczyć przed uszkodzeniem i osiadaniami ziemi. Skrzyżowania i zbliżenia należy wykonać zgodnie z obowiązującymi normami, a przed zasypaniem zgłosić do odbioru;

6) Telekomunikacja Polska S.A. Pion Technicznej Obsługi Klienta informuje, że nie będzie ponosił kosztów przebudowy i poziomowania swoich urządzeń w przypadku zmiany rzędnych wysokości terenu w wyniku realizacji projektu;

7) Telekomunikacja Polska S.A. Pion Technicznej Obsługi Klienta zobowiązuje Inwestora i Wykonawcę robót do prowadzenia prac w sposób wykluczający możliwość uszkodzenia naszych urządzeń i powstania awarii sieci telekomunikacyjnej oraz pokrycia wszelkich kosztów związanych z ewentualnym powstaniem awarii sieci telekomunikacyjnej na skutek prowadzenia tych prac;

8) uzgodnienie jest ważne przez okres 24 miesięcy od daty wydania;

9) niniejsze uzgodnienie jest niezbędnym załącznikiem do projektu;

UWAGA : W miejscach zbliżeń i skrzyżowań z siecią TP S.A. kable ziemne zabezpieczyć rurami dwudzielnymi typu A 110-Ps.

➔ **Zarządcy drogi** - prace należy wykonać zgodnie z Decyzją Wójta Gminy Wielgie z dnia 08.10.2009 r. Nr GSO-TWY-5510-25/09.

4. Uzgodnienie lokalizacji warunkuje zatwierdzenie projektu budowlanego i wydanie pozwolenia na budowę przez STAROSTWO POWIATOWE W LIPNIE - *Wydział Architektury i Budownictwa*, natomiast nie rozstrzyga rozwiązań urbanistyczno – architektonicznych oraz technicznych projektu.

5. W razie niezgodności realizacji sieci uzbrojenia terenu z uzgodnionym projektem inwestor zobowiązany jest przedłożyć mapę z wynikami pomiarów powykonawczych właściwemu organowi administracji architektoniczno – budowlanej.

6. Nie przestrzeżenie uwag i zaleceń PZUDP podlega sankcjom wynikającym z art.48 ust.1 pkt. 6 Ustawy z dnia 17 maja 1989 roku Prawo geodezyjne i kartograficzne (tekst jednolity Dz.U. z 2005 roku Nr 240, poz.2027 z późniejszymi zmianami).

Otrzymują :

1. Zleceniodawca - 4 egz. projektu zagospodarowania terenu

2. PZUD a/a - 1 egz. projektu zagospodarowania terenu

Za zgodność ksero (odpisu) z oryginałem

Dnia 27.10.2009 r.

Z up. STAROSTY

mgr inż. Piotr Cieślakiewicz
Kierownik Powiatowego Ośrodka Dokumentacji
Geodezyjnej i Kartograficznej w Lipnie

W LIPNIE
ul. Sierakowskiego 10 B
87-800 LIPNO

z dnia: 2006-04-21

W LIPNIE
ul. Sierakowskiego 10 B
87-800 LIPNO

NAZWISKO I IMIE (NAZWA) Chw, UDZIAŁ, GRUPA, ADRES ZAMIESZKANIA (SIEDZIBA) (17)

NAZWA OBRĘBU ARKUSZ DZIAŁKA POW. DZIAŁKI POŁOŻENIE DZIAŁKI, PODSTAWA NABYCIA, NIERUCHOMOŚĆ, JEDNOSTKA

Gmina : WIELGIE

NAWROT IRENEUSZ (JÓZEF, ANTONINA)				wl 1/1M 7.2		
NAWROT ELŻBIETA-HANNA (WŁADYSŁAW, JANINA)				wl M		
ZAKRZEWO	1 35/3	0.30		[ulica: ZAKRZEWO] [KW 9578]		G29
ZAKRZEWO	1 35/2	0.1115		[ulica: ZAKRZEWO] [KW 9578]		G29
AGENCJA NIERUCHOMOŚCI ROLNEJ				wl 1/1 1.1	BYDGOSZCZ ul. HETMAŃSKA 38	
ZAKRZEWO	1 35/4	0.07		[ulica: ZAKRZEWO] [KW 95783939312]		G3
MOSAKOWSKI JÓZEF-MAREK (ANDRZEJ, JADWIGA)				wl 1/1 7.1	ZAKRZEWO 37	
ZAKRZEWO	1 35/5	3.4785		[ulica: ZAKRZEWO] [KW 19352]		G69
JANKOWSKI ROMAN (STEFAN,)				wl 1/1M 7.1		
JANKOWSKA ELŻBIETA (,)				wl M		
ZAKRZEWO	1 44/2	0.84		[ulica: ZAKRZEWO] [KW 7547]		G13
JANKOWSKI ROMAN (STEFAN, KAZIMIERA)				wl 1/1M 7.1		
JANKOWSKA ELŻBIETA (MARIAN, URSZULA)				wl M		
ZAKRZEWO	1 44/3	2.28		[ulica: ZAKRZEWO] [KW 15705]		G48
ZAKRZEWO	1 72	0.58		[ulica: ZAKRZEWO] [KW 15705]		G48
ZAKRZEWO	1 106	0.60		[ulica: ZAKRZEWO] [KW 15705]		G48
SZTUBECKA MAŁGORZATA (JAN, LUCYNA)				wl 1/1 7.1	JASIEŃ 81	
ZAKRZEWO	1 45/1	11.24		[ulica: ZAKRZEWO] [KW 27170]		G38
ŻOŁNOWSKA JOANNA (KRZYSZTOF, ANNA)				wl 1/1 7.1	87-801 SZPETAŁ GÓRNY 167	
ZAKRZEWO	1 123/3	6.6191		[położ.:] [KW 26825]		G81
ZAKRZEWO	1 100/3	7.6432		[położ.:] [KW 26826]		G81
SKARB PAŃSTWA				wl 1/1 1		
GMINA WIELGIE				za 1/1 1.7	WIELGIE	
ZAKRZEWO	1 101	0.16		[ulica: ZAKRZEWO] [BRAK]		G5
ZAKRZEWO	1 105	0.15		[ulica: ZAKRZEWO] [BRAK]		G5
ZAKRZEWO	1 108	0.17		[ulica: ZAKRZEWO] [BRAK]		G5
KLEPACZ PIOTR (HENRYK, WANDA)				wl 1/1M 7.1		
KLEPACZ BOŻENA ELŻBIETA (JAN, ELŻBIETA)				wl M	KAMIENNE BRODY	

Za zgodność ksero (opisu) z oryginałami

Dnia 27. 10. 2006 r.


Włodzimierz Głowacki

STARSZY INSPEKTOR

Wiesława Rycharska

z dnia: 2006-04-21

NAZWA OBREBU	ARKUSZ	DZIAŁKA	POW. DZIAŁKI	POŁOŻENIE DZIAŁKI, PODSTAWA NABYCIA,	NIERUCHOMOŚĆ, JEDNOSTKA
ZAKRZEWO	1	102/3	5.68	(ulica: ZAKRZEWO) [KW 12552]	G62
PRZYWITOWSKI STANISŁAW (WINCENTEGO, JANINA)				wl 1/1 7.1	
ZAKRZEWO	1	123/2	0.8409	[położ.:] [KW 13540]	G31
GMINA WIELGIE				wl 1/1 4 WIELGIE	
ZAKRZEWO	1	129	1.11	(ulica: DR.GM.46/40 001] [KW 18766]	G74

WIELOKOPISZ
 KOLEJNY KOPISZ


Za zgodność ksero (odpisu) z oryginałem
 Dnia 27.10.2012r.
 Włodzimierz Głowacki

87-600-Lipno
NAZWISKO I IMIĘ (NAZWA)

Chw, UDZIAŁ, GRUPA, ADRES ZAMIESZKANIA (SIEDZIBA)

NAZWA OBRĘBU ARKUSZ DZIAŁKA POW. DZIAŁKI POŁOŻENIE DZIAŁKI, PODSTAWA NABYCIA, NIERUCHOMOŚĆ, JEDNOSTKA

Gmina : WIELGIE

ZAKIEWICZ STEFAN (JAN, JADWIGA)				wł 1/1M 7.1 KAMIENNE BRODY	
ZAKIEWICZ MARIA (ADAM, ZENONA)				wł M	
RUMUNKI TUPADELSKIE 2 182		1.58		[ulica: RUMUNKI TUPADELSKIE] [KW 18066]	G58
RADWAŃSKA KINGA (WACŁAW, WŁADYSŁAWA)				wł 1/1 7.1 RUM. TUPADELSKIE	
RUMUNKI TUPADELSKIE 2 184		3.57		[ulica: RUMUNKI TUPADELSKIE] [BRAK]	G26
JANKOWSKI PIOTR (JAN, HALINA)				wł 1/1 7.1 TUPADŁY	
RUMUNKI TUPADELSKIE 2 191		2.62		[ulica: RUMUNKI TUPADELSKIE] [KW 17354]	G29
GMINA WIELGIE				wł 1/1 4 WIELGIE	
RUMUNKI TUPADELSKIE 2 215/2		0.64		[ulica: DR. GMINNA 006] [KW 25976]	G90

STARSZY INSPEKTOR

Wiesława Rycharška

Za zgodność ksero (wypisu) z oryginałem

Data 21. 04. 2006r.

Włodzimierz Głowacki

STAROSTWO POWIATOWE

W LIPNIE

Sierakowskiego 10 B

7-010-111 KRAKOW

z dnia: 2006-04-21

Chw, UDZIAŁ, GRUPA, ADRES ZAMIESZKANIA (SIEDZIBA)

NAZWA OBRĘBU	ARKUSZ	DZIAŁKA	POW.DZIAŁKI	POŁOŻENIE DZIAŁKI, PODSTAWA NABYCIA,	NIERUCHOMOŚĆ, JEDNOSTKA
Gmina : WIELGIE					
BEDNARZ KRYSZYNA DANUTA (WACŁAW, JADWIGA)				ws 3/4 7.1 KAMIENNE BRODY	
BEDNARZ WIESŁAW (JAN, KRYSZYNA)				ws 1/4 7.1 87-607 GŁÓWCZYN 17	
DYTŁOF JAN (,)				dz 1/1 7.1 CHALIN ul. GM.DOBRZYŃ	
KAMIENNE BRODY	1	1	0.19	{ulica: KAMIENNE BRODY } [KW 30180]	G15
KAMIENNE BRODY	1	9	0.51	{ulica: KAMIENNE BRODY } [KW 30180]	G15
KAMIENNE BRODY	1	12	3.88	{ulica: KAMIENNE BRODY } [KW 30180]	G15

KORPALSKA ELŻBIETA WIOLETTA (ANTONI, BARBARA)				ws 2/12 7.1	
WOJCIECHOWSKA BARBARA WANDA (MAKSYMILIAN, HALINA)				ws 8/12 7.1 KAMIENNE BRODY	
WOJCIECHOWSKI PAWEŁ (ANTONI, BARBARA)				ws 2/12 7.1	
ŻÓLNOWSKA KRZYSZTOF (DIONIZY, TERESA)				dz 1/1 - KAMIENNE BRODY	
KAMIENNE BRODY	1	2	1.70	{ulica: KAMIENNE BRODY } [KW 26866]	G62
KAMIENNE BRODY	1	10	2.77	{ulica: KAMIENNE BRODY } [KW 26866]	G62

SKARB PAŃSTWA				wl 1/1 1	
GMINA WIELGIE				za 1/1 1.7 WIELGIE	
KAMIENNE BRODY	1	8	0.26	{ulica: KAMIENNE BRODY } [BRAK]	G2
KAMIENNE BRODY	1	11	0.08	{ulica: KAMIENNE BRODY } [BRAK]	G2

SKARB PAŃSTWA				wl 1/1 1	
GMINA WIELGIE				za 1/1 1.7 WIELGIE	
KAMIENNE BRODY	1	137	0.15	{ulica: KAMIENNE BRODY } [BRAK]	G3

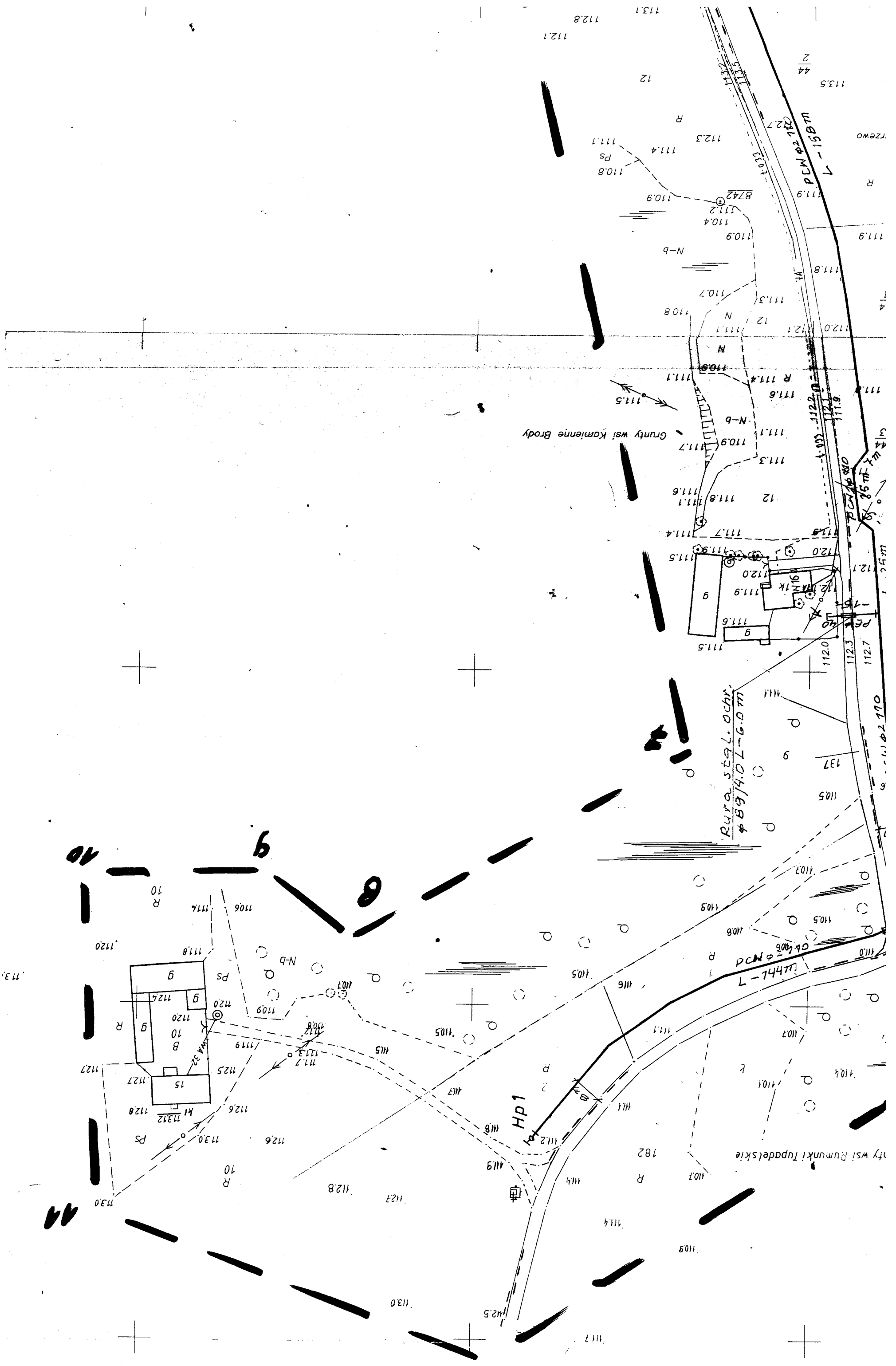
Za zgodność ksero (opisu) z oryginałem

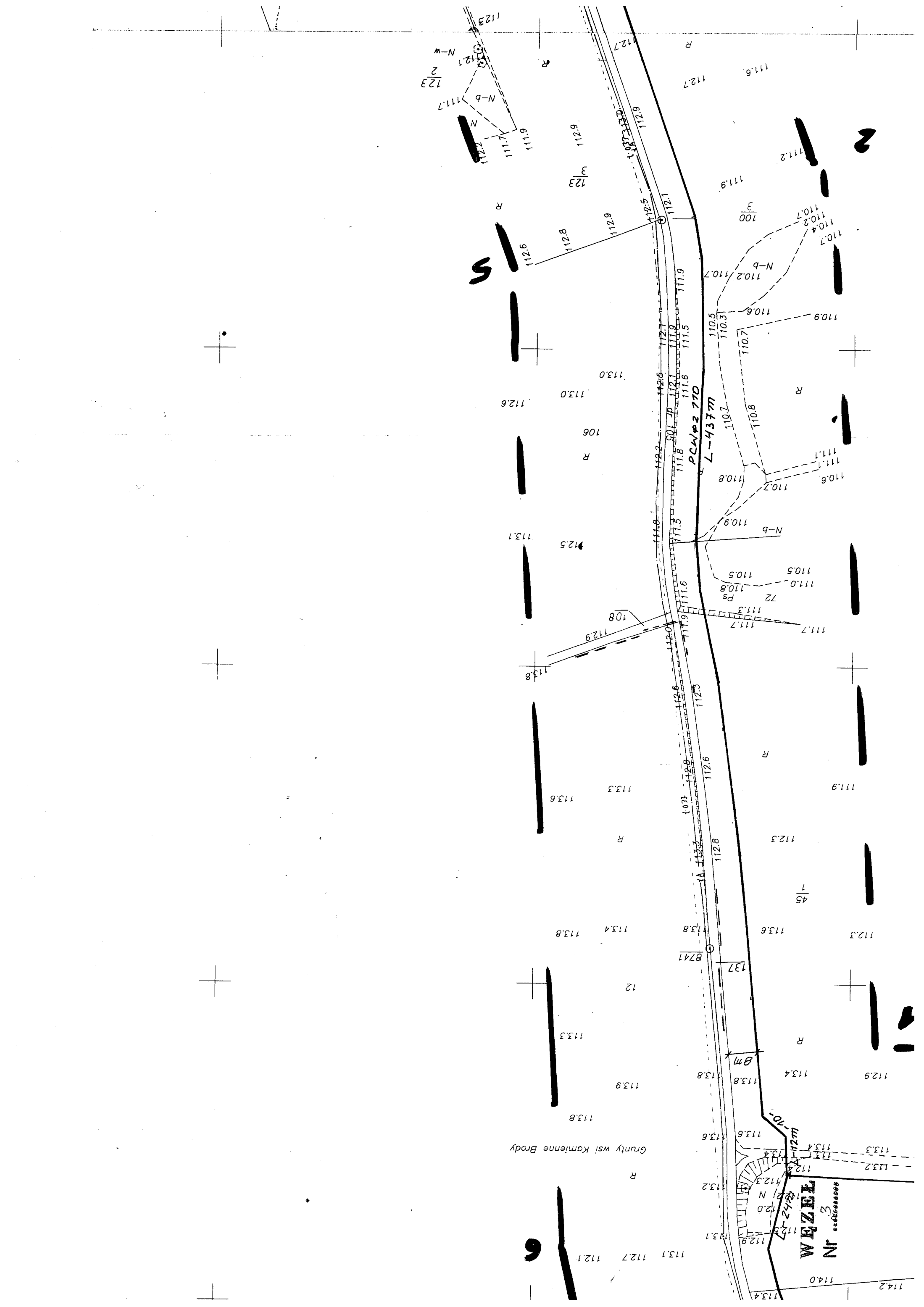
Dnia 27.10.2009r.

Włodzimierz Głowacki

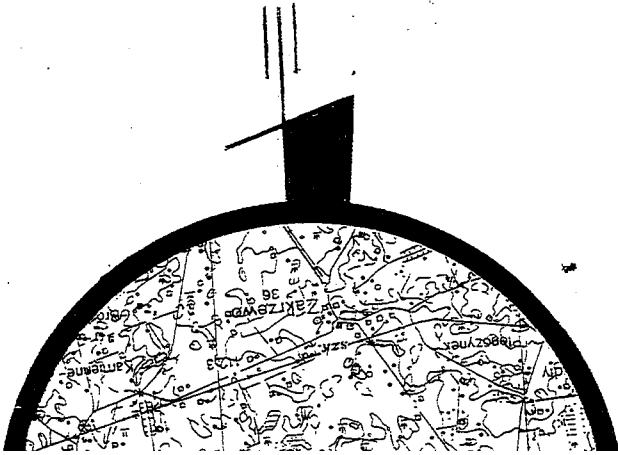
STARSZY INSPEKTOR

Wiesława Hucharska





skala
1:1000



STAROSTWO POWIATOWE
W LIPNIE
ul. Sierakowskiego 10 B
87 - 600 LIPNO
(71)

**STAROSTA LIPNOWSKI
PROJEKT BUDOWLANY
ZATWIERDZAJĄCA DECYZJA**

Nr. 482/2009
z dn. 18.11.2009 r.
Z warunkami podanymi
w załączonej decyzji

Z up. Starosty
[Signature]
mgr inż. Andrzej Kapuściński
Maciejnik Wydziału
Architektury i Budownictwa

Nazwa obiektu bud.	Sieć wodociągowa		
Adres	Izkrzno, k9m. Brochy RUM		
Branża	Sztuka		
Przedmiot rysunku	PL9 72 14 49 54 73 4		
Projektant - technik bud. sanit.	Data i podpis		
Włodzimerz Głowacki 22.4.57 (nd)	05.2009 r.		
upr. proj. WBPP-AN-5386 5/66/83 Wk	Skala	Ni rys. N	
upr. proj. SAN-ND-5385 5/18/86 Wk	1:1000		
Spejdz...	Wzrost	Wzrost	Egz nr

Handwritten signature

PROJEKT zagospodarowania terenu

OBIEKT sieć wodociągowa

ADRES Iżkizko, km. Brzody Rym.
Skala 1: 1000 Ark. 1 Str. — Rys. —

STAROSTWO POWIATOWE
W LIPNIE
ul. Sierakowskiego 10 B
87 - 600 Lipno

Handwritten: PZ VDP

.....
(nazwa organu uzgadniającego usytuowanie projektowanych sieci uzbrojenia terenu)
Na podstawie art. 28 ust. 1 ustawy z dnia 17 maja 1989 r. Prawo geodezyjne i kartograficzne (Dz. U. z 2000 r. Nr 166, poz. 1686 i Nr 20, poz. 288) i zgodnie z uchwałą nr 10/03/04 Zarządu Powiatu w Lipnie z dnia 15.10.2004 r. w sprawie wyznaczenia terenów przeznaczonych do realizacji inwestycji w zakresie budowy i eksploatacji sieci wodociągowej w miejscowości Iżkizko, km. Brzody Rym. (Dz. Urzęd. Powiat. w Lipnie z dnia 15.10.2004 r. Nr 10, poz. 10/03/04)

.....
(nazwa organu uzgadniającego usytuowanie projektowanych sieci uzbrojenia terenu)
Uzgodnienie usytuowania sieci uzbrojenia terenu, podlega wytyczeniu i geodezyjnej inwentaryzacji powykonawczej przez jednostki uprawnione do wykonywania prac geodezyjnych.

.....
(nazwa organu uzgadniającego usytuowanie projektowanych sieci uzbrojenia terenu)
W razie niezgodności realizacji sieci uzbrojenia terenu z uzgodnionym projektem inwestor zobowiązany jest przedłożyć mapę z wynikami pomiarów powiększonych wskazaniem organów administracji architektoniczno - budowlanej.

.....
(nazwa organu uzgadniającego usytuowanie projektowanych sieci uzbrojenia terenu)
Uzgodnienie usytuowania projektowanych sieci uzbrojenia terenu zachowuje ważność przez okres 3 lat od dnia wydania opinii w sprawie uzgadniania usytuowania projektowanych sieci uzbrojenia terenu.

.....
(nazwa organu uzgadniającego usytuowanie projektowanych sieci uzbrojenia terenu)
Uzgodnienie, traci ważność w przypadku, o którym mowa w § 13 rozporządzenia Ministra Rozwoju Regionalnego i Budownictwa z dnia 2 kwietnia 2001 r. w sprawie geodezyjnej ewidencji sieci uzbrojenia terenu oraz zespołów usagadniania dokumentacji projektowej (Dz. U. Nr 38, poz. 465).

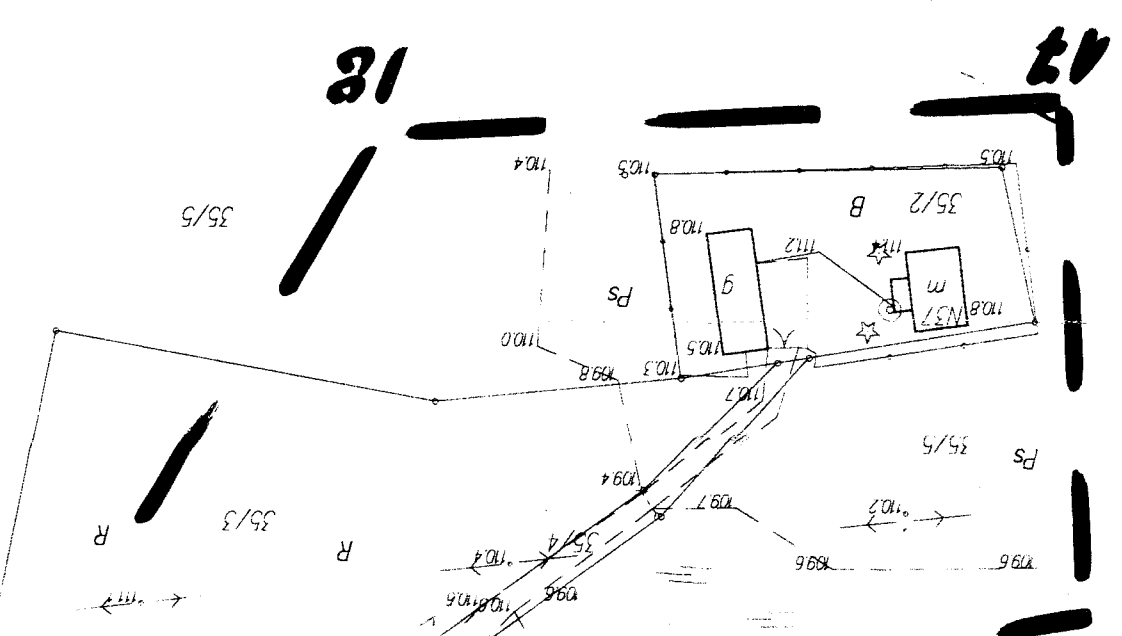
G.G. 7442 - 381/2009

Z up. S. STAROSTY

(sygn. opinii)
Lipno, dnia 15.10.2009 r. (miejscowość i data)

.....
(nazwa i adres organu uzgadniającego usytuowanie projektowanych sieci uzbrojenia terenu)

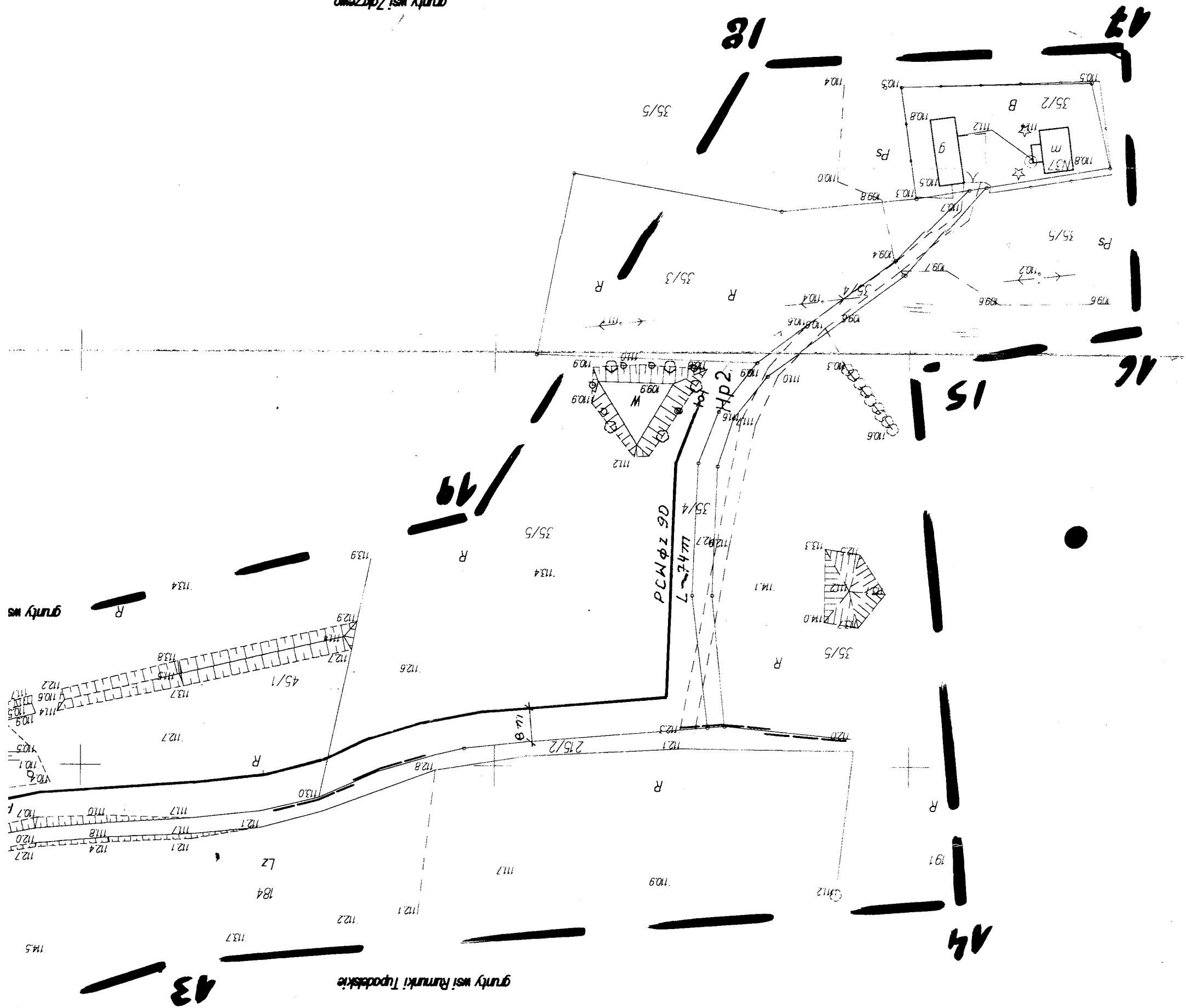
.....
(miejscowość i data)

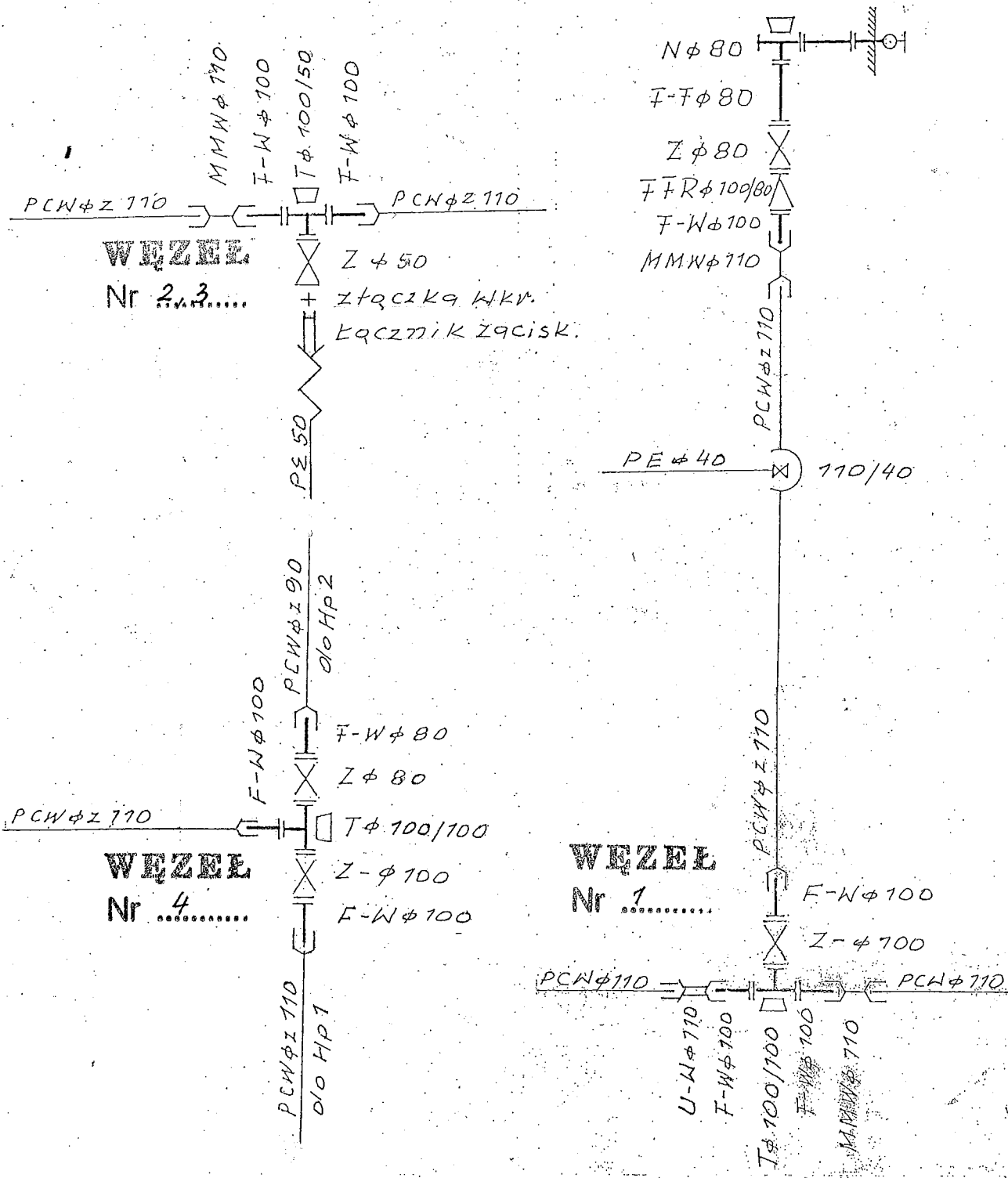


grunty wsi Zdzierzewo

Handwritten numbers: 22, 18, 12







Nazwa obiektu bud. SIEC WODOCIĄGOWA		
Adres Zakrzewo, km. Brody, Rym. Typ		
Branża Sanitarna - Wodociąg Miejski		
Przedmiot rysunku Schemat montażowy		
Projektant - technik bud. sanit.	Data i podpis	
Włodzimierz Głowacki 284/57 Gd.	10.2009u [Signature]	
upr. proj. WBPP-AN-8386 5/68/83 Wz.	Skala	Nr rys./Nr ark.
upr. proj. JAN-NB-8395 5/18/86 Wk	~	
Specjalność inst.-inż. w zakr. instal. sanit.	Zal. nr	Egz. nr

BLOK PRZY ZAŁAMANIU TRASY WODOCIĄGOWEJ

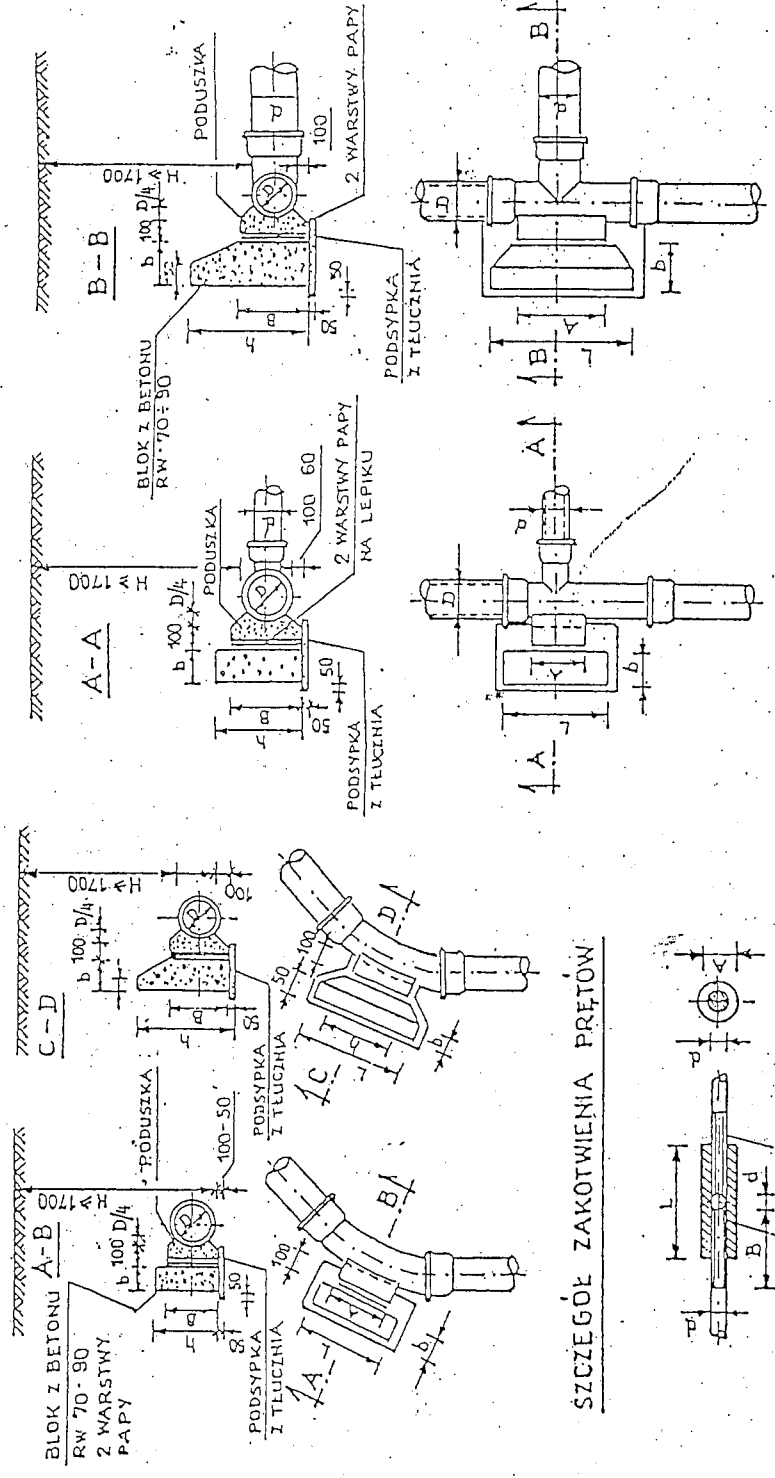
BLOK OPOROWY PRZY:

BLOK OPOROWY BET.

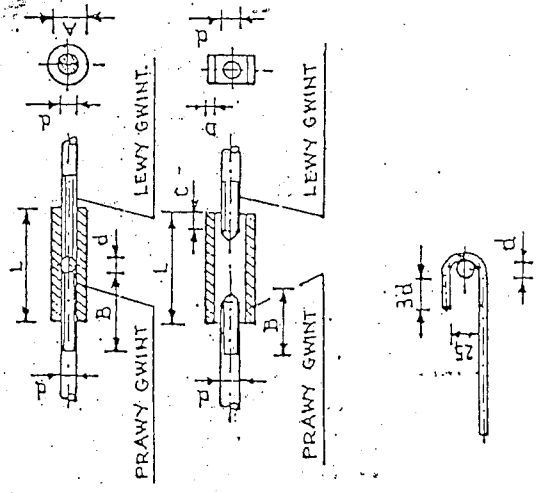
$h \leq 0.35$

$h \leq 0.35$

$\phi 100$ 200 $\phi 250$ 200



SZCZEGÓŁ ZAKOTWIENIA PRĘTÓW



WYMIARY BLOKÓW OPOROWYCH GRUNTY MOKRE

WYWN. ŚREDN. D mm	KĄT ZAŁ. α	CIŚN. PRÓB. 7,5		CIŚN. PRÓB. 15	
		A mm	B mm	h mm	b mm
100	90	300	200	300	300
150	45	400	200	400	350
200	30	500	200	500	350
250	30	750	300	1000	420
300	30	1000	400	1500	500

GRUNTY SUCHY I WILGOTNE

WYWN. ŚREDN. D mm	KĄT ZAŁ. α	CIŚN. PRÓB. 7,5		CIŚN. PRÓB. 15	
		A mm	B mm	h mm	b mm
100	90	300	200	300	250
150	45	400	200	400	250
200	30	500	200	500	250
250	30	750	300	1000	380
300	30	1000	400	1500	510

WYMIARY BLOKÓW I UCHWYTÓW

WYWN. ŚREDN. D mm	KĄT ZAŁ. α	CIŚN. PRÓB. 7,5		CIŚN. PRÓB. 15	
		A mm	B mm	h mm	b mm
100	45	500	300	500	10
150	30	400	300	300	10
200	45	600	300	500	13
250	30	800	500	700	13
300	30	1100	800	1000	13

WYMIARY ZŁĄCZY I UCHWYTÓW

ŚREDN. UCHWYTU D mm	TYP I		TYP II	
	A mm	B mm	A mm	B mm
10	23	90	55	21
13	29	100	55	25
16	35	125	85	32
19	41	150	90	38
22	44	175	110	44
25	51	200	120	51

GRUNTY MOKRE

ŚREDN. TRÓJN. mm	CIŚN. PRÓB. 7,5		CIŚN. PRÓB. 15	
	A mm	B mm	h mm	b mm
300/300	700	400	800	400
300/250	600	300	650	400
250/200	500	250	500	300
200/150	400	200	350	300
150/100	300	200	250	300
100/100	300	200	250	250

GRUNTY SUCHY I WILGOTNE

ŚREDN. TRÓJN. mm	CIŚN. PRÓB. 7,5		CIŚN. PRÓB. 15	
	A mm	B mm	h mm	b mm
300/300	700	400	800	400
300/250	600	300	650	400
250/200	500	250	500	300
200/150	400	200	350	300
150/100	300	200	250	300
100/100	300	200	250	250

WYMIARY BLOKÓW

WYWN. ŚREDN. D mm	KĄT ZAŁ. α	CIŚN. PRÓB. 7,5		CIŚN. PRÓB. 15	
		A mm	B mm	h mm	b mm
100	45	300	200	300	300
150	30	400	200	400	300
200	30	500	200	500	300
250	30	750	300	1000	400
300	30	1000	400	1500	500

BLOKI OPOROWE

Nazwa obiektu bud. Sieć wodociągowa
Adres Kępn. Brochy, Izkrzewo, Rumęp.
Branża Sanitarno-techniczna
Przedmiot rysunku Załamanie blok opor.
Projektant - technik bud. sanit.
Włodzisław Głowacki 28.05.76
upr. proj. WBPP-AN-8386-5/68/83 WP
upr. proj. JAN-NB-8386-5/18/86 WK
Specjalność Inst. inż. w zakł. instal. sanit.
Data i podpis: 10.2009
Skala: 1:1
Nr rys.:
Egz. nr:

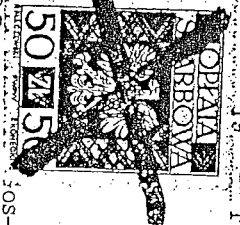
URZĄD WOJEWÓDZKI

Włocławek dnia 5.05.1986 r.

Województwo Kujawsko-Pomorskie, Urząd Wojewódzki
ul. Okrzei 4, 87-800 Włocławek

Nr UAN-NB-8386-5/18/86 UK

DECYZJA



Na podstawie § 6, 7, i § 13 ust. 1 rozporządzenia z dnia 20 lutego 1975 r. w sprawie samodzielných funkcji technicznych w budownictwie (Dz. U. Nr 8, poz. 46 / 75, stwierdza się, że
Obywatel WŁODZIMIERZ I. M. I. E. R. Z. G. T. O. W. A. C. K. I.
(wymienić imię — imiona i nazwisko)

Technik budowlany, -

(wymienić tytuł zawodowy)

urodzony dnia 30.06.1940r. w Paulowie, posiada przygotowane zawodowe, upoważniające do wykonywania samodzielnej funkcji P r o j e k t a n t a

inżyniera w zakresie sieci sanitarnych

w specjalności z ograniczeń do sieci wod-kan.

(określić rodzaj specjalności techniczno-budowlanej lub specjalizacji zawodowej)

Obywatel WŁODZIMIERZ GŁOWACKI

(imię — imiona i nazwisko)

jest upoważniony do*):

→ Zakres upoważnień na odwrócie, -

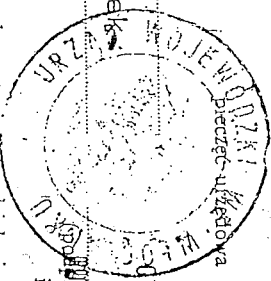
Za zgodność ksero (podpis) z oryginałem

Data: 2.5.86 20:21

Włodzimierz Głowacki

Otrzymuje:

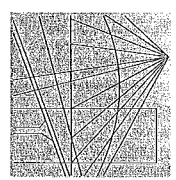
- 1. Ob. W. Głowacki
ul. Jezynowa 77
87-800 Włocławek
- 2. NB. a/a



Dyrektor Wydziału
Główny Wydział Wojewódzki
i starostwa (szubowego)

*) określić zakres prawa wykonywania samodzielnej funkcji technicznej w budownictwie wynikający z przepisów o rodzaju funkcji i specjalności techn.-budowlanej z przepisów § 1 ust. 5, § 2 ust. 2, § 4 ust. 1 i 2, § 5 ust. 2, § 6, § 7, § 8, § 13 ust. 1 rozporządzenia.

ZGT O/Wl. 15-00 4226 84 1000 A5



P O L S K A
I Z B A
INŻYNIERÓW
BUDOWNICTWA

Zaświadczenie

Pan/Pani GŁOWACKI WŁODZIMIERZ

miejsce zamieszkania
37-801 WŁOCŁAWEK

JEŻYNOWA 77

jest członkiem Kujawsko-Pomorskiej

Okręgowej Izby Inżynierów Budownictwa

o numerze ewidencyjnym

KUPI/S/0573/01

i posiada wymagane ubezpieczenie od odpowiedzialności

cywilnej.

Niniejsze zaświadczenie jest ważne od dnia 2009-01-01

do dnia 2009-12-31

Bydgoszcz 2008-12-08
(miejscowość, data)

KUJAWSKO-POMORSKA OKRĘGOWA
IZBA INŻYNIERÓW BUDOWNICTWA
w Bydgoszczy
85-030 BYDGOSZCZ, ul. B. Romka 6
t. 42 25 61 60 55 f. 42 25 61 60 55

PRZEWODNICZĄCY
RADY OKRĘGOWEJ IZBY
Inżynier Andrzej Myśliwiec

(pieczęć i podpis przewodniczącego)

STAROSTWO POWIATOWE
W LIPNIE
ul. Sterańskiego 10 B
87-600 LIPNO

Niniejsze zaświadczenie potwierdza zawarcie obowiązkowego ubezpieczenia od odpowiedzialności cywilnej inżynierów budownictwa.

Przedmiotem ubezpieczenia jest odpowiedzialność cywilna deliktowa i kontraktowa ubezpieczonego za szkody wyrządzone w związku z wykonywaniem samodzielnych funkcji technicznych w budownictwie w zakresie posiadanych uprawnień budowlanych.

Suma gwarancyjna na jedno zdarzenie w okresie ubezpieczenia wynosi **50.000 EUR**.

O fakcie powstania szkody należy zawiadomić TU Allianz Polska S.A., ul. Rodziny Hiszpańskich 1, 02-685 Warszawa niezwłocznie, nie później niż w ciągu 14 dni od chwili uzyskania wiadomości przez poszkodowanego o roszczeniu, które może rodzic odpowiedzialność cywilną ubezpieczonego. Zgłoszenia szkody można dokonać przez wypełnienie i przesłanie formularza zamieszczonego na stronie internetowej Polskiej Izby Inżynierów Budownictwa www.pilb.org.pl

Posiadanie ubezpieczenia obowiązkowego w ramach umowy generalnej zawartej pomiędzy PIIB a TU Allianz Polska S.A. umożliwia członkom Izby zawarcie dodatkowego ubezpieczenia od odpowiedzialności cywilnej na wyższe sumy gwarancyjne oraz uprawnia do korzystania z licznych zniżek na prywatne ubezpieczenie mieszkań, ubezpieczenia komunikacyjne, ubezpieczenia NNW i ubezpieczenie turystyczne.

Obsługą merytoryczną przedmiotowego ubezpieczenia zajmuje się broker Polskiej Izby Inżynierów Budownictwa **Hanza Brokers Sp z o.o.** który pod numerem infolinii **0 801 384 666**, stworzonej dla inżynierów budownictwa, rozwiązuje problemy związane z funkcjonowaniem obowiązkowego ubezpieczenia oraz świadczy pomoc w uzyskiwaniu terminowych i pełnych wpłat należnych odszkodowań. www.hanzabrokers.pl

Jest upoważniony do:

1. sporządzania projektów sieci wodociągowych i kanalizacyjnych - o powszechnie znanych rozwiązaniach konstrukcyjnych, -

Za zgodność ksero odpisy z oryginałem
Dnia 21 10 2008r.

Włodzisław Głowacki

dyrektor Wydziału
Główny Administrator Województwa

mgr inż. Andrzej Bogusław Stroszejn

Ja, niżej podpisany projektant – adaptujący * sieci wodociągowej H
Zakrzewo, Kamienne Bródki, Rumunki Tupadelskie
gmina Wielgie.

działki: Zakrzewo 4413, 4511, 3515, 4412, 4511, 72, 10013,
101(dv099), 10213, 105(dv099), 123/2, 129(dv099)

Kamienne Bródki: 137(dv099) 1, 2, 12:

(nazwa projektu, lokalizacja, działka)

Rumunki Tupadelskie dz: 215/2(dv099)

oświadczam, że w/w projekt został sporządzony zgodnie z obowiązującymi przepisami oraz
zasadami wiedzy technicznej.

PROJEKTANT
instalacji i urządzeń sanitarnych

tech. Włodzimierz Głowacki
upr. bud. 264/6 Gd
upr.proj. WBPP-AN-8386-5/68/83 Wk
upr.proj. UAN-NE-8386-5/18/86 Wk
świadczalność inst. inż. w zakr. instal. sanit.

(data i podpis)

Podstawa prawna: art. 20 ust. 4 ustawy z dnia 7 lipca 1994 r. Prawo budowlane (tekst
jednolity: Dz. U. z 2003 r., Nr 207, poz. 2016 z późniejszymi zmianami).

* niepotrzebne skreślić